



KiMiRiNA
MIEMBRO DE **COALITION PLUS**

25 años

Informe 2023



Presentación	3
Carta de la Directora	4
Introducción	5
Contexto: Situación del VIH en el Ecuador	8
Corporación Kimirina.	10
Programas Kimirina	12
Principales Logros 2023	13
Prevención de la epidemia VIH	14
Salud sexual y salud reproductiva en mujeres en vulnerabilidad.	18
Nuestros Socios	
Informe Financiero	26
Perspectivas	28

PRESENTACIÓN

Presenta a la comunidad ecuatoriana el informe anual de labores de Corporación Kimirina correspondiente al año 2023.

El propósito de este informe es presentar como Kimirina trabaja con y para la comunidad en la respuesta al VIH/sida enfocada en la prevención integral así como en la promoción de la salud, la salud sexual y la salud reproductiva, manteniendo como ejes transversales el respeto a los derechos humanos, el enfoque de género y la incidencia política. Es así como en este informe se describen los servicios de salud prestados a la población clave, mujeres, adolescentes y niñas, personas en situación de movilidad y la población en general, sus metodologías, sus resultados y, su adaptación al contexto nacional.

Para realizar el trabajo presentado Kimirina busca el trabajar juntos con todos los actores involucrados, aquí presentamos nuestros socios con organizaciones, organismos, colectivos y redes locales, nacionales, regionales e internacionales, el trabajo alcanzado y la transparencia en su ejecución.

Finalmente presentamos nuestra lucha por la autosostenibilidad de nuestros servicios con actividades sociales empresariales.

Dra. Mónica Pesantez Pesantez - Presidenta de Corporación Kimirina

CARTA DE LA DIRECTORA

En el 2023 Kimirina ha trabajado en la consolidación de la prevención combinada de VIH en Ecuador. Con mucha felicidad se constata que la abogacía y acción de la sociedad civil y el compromiso de la Autoridad Sanitaria han logrado en Ecuador que esto sea una realidad concreta, presupuestada y de calidad, como política pública. Desde este año el MSP ha asumido la decisión de incluir PrEP, y contar con la respuesta de actores pares. Excelente noticia. Desde la acción enfocada en la comunidad estamos convencidos que responder a la epidemia de VIH demanda obligatoriamente esa articulación de esfuerzos. El colectivo de actores sociales y la cooperación del Fondo Mundial y de las NNUU han sido fundamentales para este avance que augura que si seguimos por este camino el VIH pueda dejar de ser un problema de salud pública en Ecuador.

También ha sido un año de consolidación de nuestra respuesta en salud sexual y reproductiva dirigida principalmente a prevenir el embarazo en adolescentes que es un problema muy grande por su dimensión y efectos. Orgullosamente finalizamos el proyecto Azulejo (palabra que hace alusión a un pájaro que representa la libertad) con el apoyo de la Embajada de Francia. Nos dejó un modelo de atención integral y el legado de líderes juveniles que son motores de cambio. También y con el fin de amplificar y sostener los procesos educativos, contamos con Ama Sui (Ámate), un aplicativo que es un apoyo tecnológico en el camino de la autodeterminación de las decisiones en salud sexual y reproductiva. También gracias a este impulso decidimos esforzarnos por establecer una respuesta continuada con servicios integrales de atención a la violencia basada en género, a través de un centro especializado, que comenzará en la ciudad de Quito y que estará siempre articulado con una red de respuesta colaborativa con organizaciones públicas y privadas.

Seguimos colaborando en las redes de articulación internacional, Coalition Plus y Frontline AIDS. Hemos liderado procesos de abogacía para la participación de la sociedad civil en la gobernanza de espacios de respuesta a la salud pública que se van creando como respuesta a las enseñanzas que dejó la epidemia del COVID. Como cada año tenemos la satisfacción de presentar los exámenes externos de auditoría impecables y continuar con la participación de un Directorio independiente de la gestión ejecutiva que evalúa, conduce y controla la buena marcha de la institución.

Dra. Amira Herdoiza - Directora Ejecutiva de Corporación Kimirina



INTRODUCCIÓN

Para alcanzar los objetivos de la Declaración Política sobre el VIH y el SIDA adoptada por la Asamblea General de las Naciones Unidas en junio de 2021, y eliminar la epidemia de SIDA como una amenaza para la salud pública para 2030, es esencial el compromiso de todos los sectores: gobiernos, sociedad civil, donantes y sector privado. Kimirina, como parte activa de la sociedad civil, ha asumido esta responsabilidad a través de la implementación de programas de prevención combinada, enfocados en reducir las nuevas infecciones por VIH.

En su labor, Kimirina considera los contextos cambiantes influenciados por una economía ralentizada, la superposición de pandemias y una crisis de seguridad. Estos factores han exacerbado las problemáticas sociales de poblaciones que sufren evidentes desigualdades, como:

Poblaciones clave: debido a su orientación sexual.

Adolescentes y mujeres jóvenes: afectadas por actitudes patriarcales, machismo y violencia de género.

Población en movilidad: enfrentando actitudes xenofóbicas y aporofóbicas, las cuales han aumentado significativamente en Ecuador.





El contexto nacional refuerza la motivación de Kimirina para llevar a cabo actividades de alto impacto en la prevención del VIH, tales como tamizaje, Profilaxis PrEP y Post Exposición (PEP) siglas en inglés.

Además, Kimirina utiliza herramientas innovadoras como la telemedicina y otros servicios virtuales. Estas acciones se realizan en articulación y sinergia con las políticas del Ministerio de Salud Pública, y fortaleciendo redes colaborativas con gobiernos locales y otras organizaciones sociales, tanto nacionales como internacionales.

En 2023, Kimirina continuó consolidando sus programas, fiel a su nombre **“trabajamos juntos”**, y a su marco estratégico, asegurando una respuesta comunitaria eficiente y transparente. Estas características se reflejan en los reportes de cada uno de sus proyectos y en la auditoría financiera correspondiente.



CONTEXTO: SITUACIÓN DEL VIH EN EL ECUADOR

Se estima que en el 2023, en el Ecuador existen 48782 personas con VIH, de las cuales el 95% (46 427) Conoce su estatus serológico, de ellas el 88% (40 970) reciben tratamiento antirretroviral y de ella el 72% (29 520) tiene una carga viral suprimida, es decir no hay transmisión de la infección.

La respuesta a la epidemia, parte del tamizaje de VIH, actividad que alcanzó a 727 509 personas, de las cuales 51683 fueron hombres que tienen sexo con hombres, 7 564 mujeres trans y 34 444 trabajadoras sexuales mujeres.

Como resultado del tamizaje se diagnosticaron un total de 5154 nuevos casos de VIH, una cifra similar a la observada en el año 2022 y superior en un 23% a la notificada en el 2021. Esta situación puede explicarse porque el Ministerio de Salud unió sus fuerzas con la sociedad civil, y en particular Kimirina, en la oferta de pruebas de tamizaje, tanto en sus 19 centros inclusivos y todas sus unidades de atención, como a nivel comunitario en lugares de encuentro de la población vulnerable y en situación de riesgo de adquirir la infección por VIH.

Las características de las personas con VIH registradas por la autoridad de salud son; hombres (razón hombre/mujeres 2.7) con una edad entre 21-49 años (62%), hombres que tienen sexo con hombres (82%), que residen cualquier provincia del país, especialmente en Guayas, Pichincha, Manabí, El Oro, Esmeraldas, Los Ríos (73.3% del total de casos). Un 16.8% (844) de personas notificadas fueron extranjeros, especialmente provenientes de Venezuela, Colombia, Perú y Cuba.

Del total de nuevos casos diagnosticados, el 91% reciben tratamiento al momento del diagnóstico, en las 61 unidades de atención integral (UAI) existentes en las 24 provincias del País; 21% presentan enfermedad avanzada; y, 16% fueron diagnosticados de co-infección con tuberculosis.

A más de las actividades de tamizaje, diagnóstico y tratamiento lo más pronto posible, las actividades de prevención que se ejecutan en el país, incluyen: preferencia PrEP (siglas en inglés), entregada por Kimirina desde y 2019 y el MSP desde el 2023 en 39 de sus unidades operativas, registrándose un total de 2952 usuarios; y, Profilaxis post-exposición PEP (siglas en inglés) en 239 unidades.





MIEMBRO DE *COALITION PLUS*

CORPORACIÓN KIMIRINA

La Corporación Kimirina se dedica a mejorar el bienestar de comunidades vulnerables mediante servicios de salud inclusivos y accesibles, sin discriminación por orientación sexual, identidad de género o situación socioeconómica. Destaca por involucrar activamente a las comunidades en la planificación y evaluación de programas, asegurando que las voces de los más vulnerables sean escuchadas. Además, promueve la educación y el empoderamiento para que las personas puedan tomar decisiones informadas sobre su salud. Su enfoque integral, basado en valores de derechos humanos, garantiza una atención de calidad que respeta la dignidad y promueve la equidad, estableciéndola como un referente en salud pública y bienestar comunitario.

Salud Mental

Tamizaje de ITS
y Hepatitis Virales

Tamizaje de ITS
y Hepatitis Virales

Salud Anal

Vacunación
Hepatitis y HPV

Planificación
Familiar

Ginecología
y cáncer de
origen vital

PrEP

Tamizaje

Uso de Condón

PEP

- Salud Mental
- Enfoque de género
- Salud sexual y Salud Reproductiva
- Prevención de VIH



Principales Logros 2023

Prevención de la epidemia de VIH

1. Prevención de VIH e ITS: Kimirina se enfoca en la prevención combinada de VIH e infecciones de transmisión sexual (ITS). Ofrece servicios de tamizaje, profilaxis pre y post-exposición y campañas de educación para reducir nuevas infecciones, especialmente en poblaciones clave como hombres que tienen sexo con hombres, trabajadores sexuales y personas transgénero.

2. Salud Mental: El programa de salud mental de Kimirina aborda la importancia del bienestar psicológico. Proporciona apoyo emocional, consejería y recursos para personas en situaciones de vulnerabilidad, incluyendo aquellas afectadas por la violencia basada en género y migrantes.

3. Salud Sexual y Salud Reproductiva: Kimirina ofrece servicios de salud sexual y reproductiva, enfocándose en la educación y el acceso a métodos anticonceptivos, prevención y tratamiento de cánceres causados por virus de transmisión sexual. Este programa asegura que jóvenes y adolescentes tengan acceso a información y servicios esenciales.

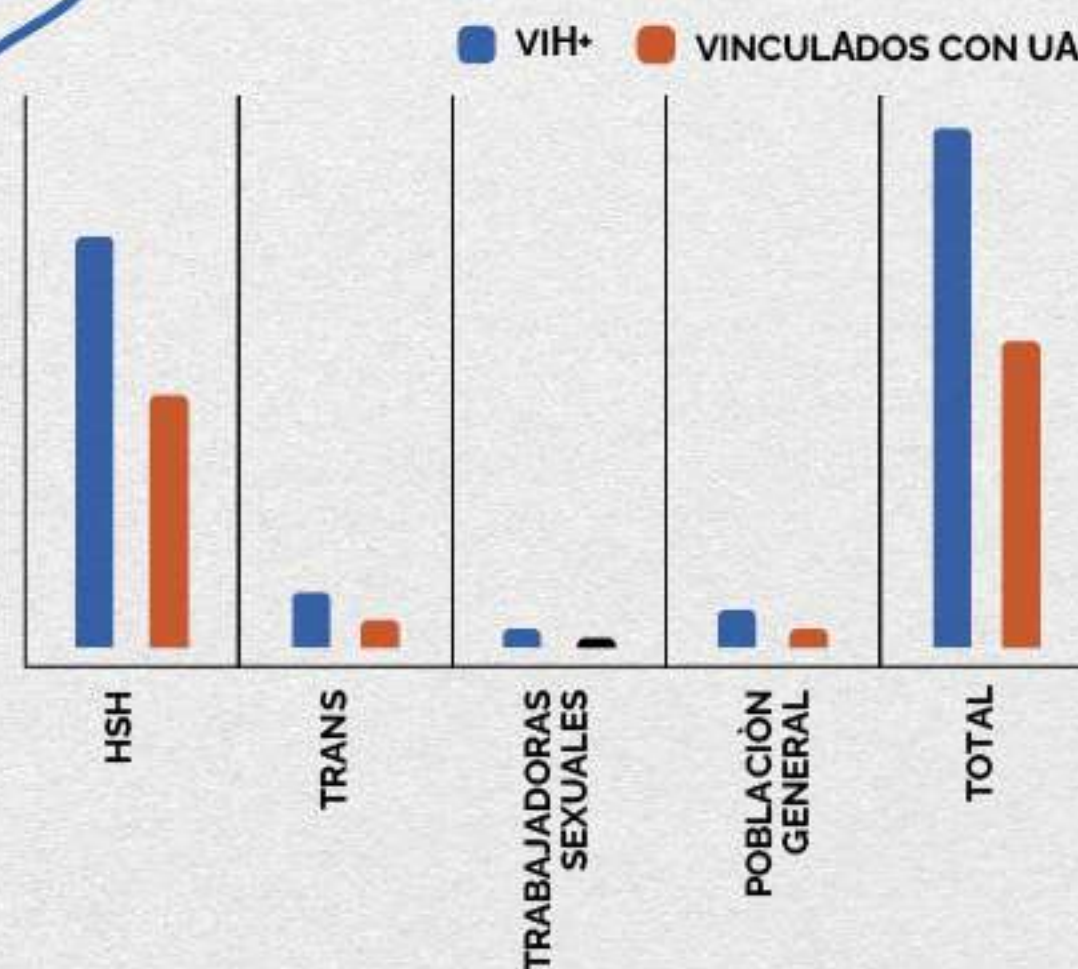
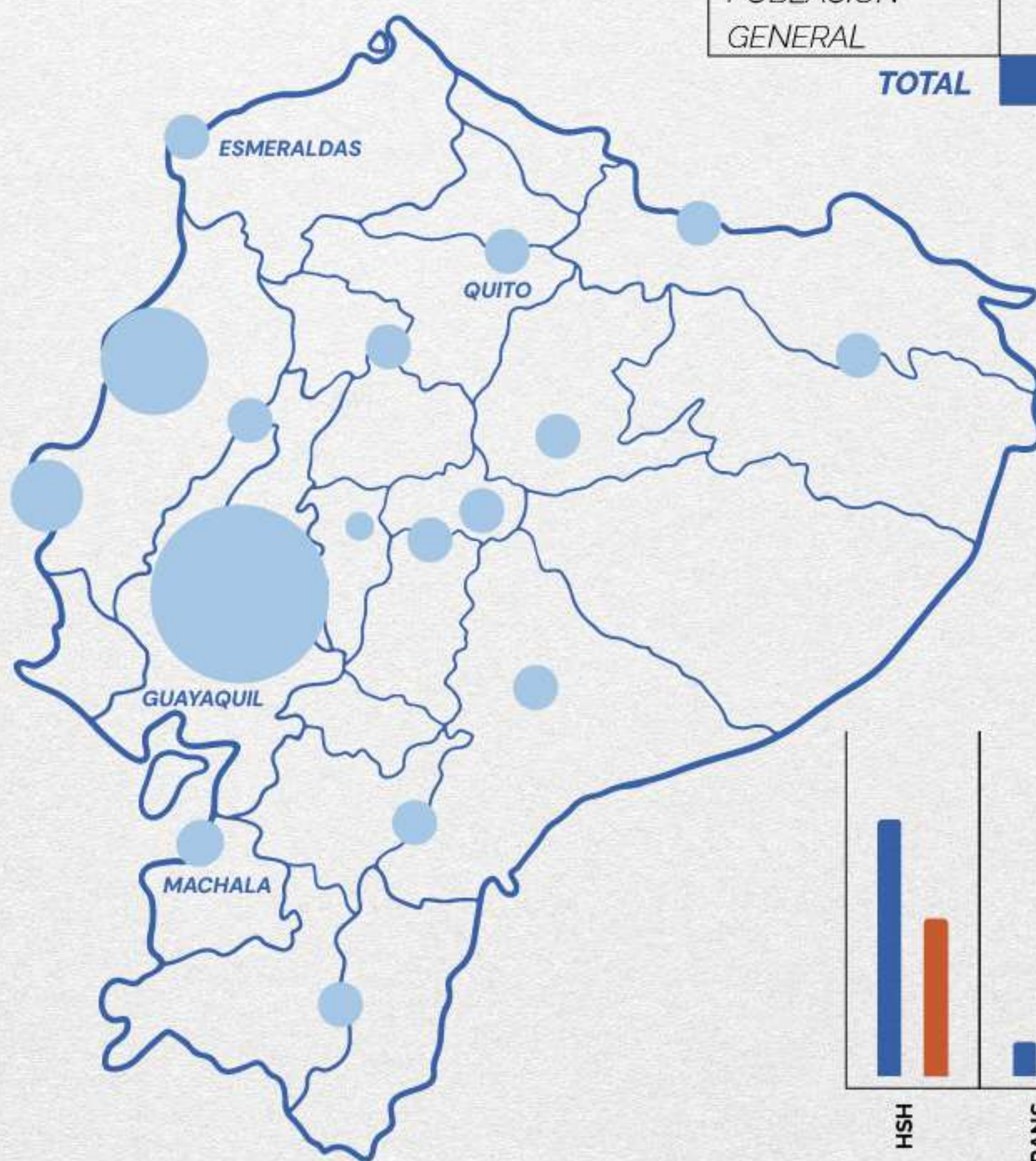
4. Enfoque de Género y No Discriminación: El enfoque de género y la lucha contra la discriminación son pilares fundamentales de Kimirina. La organización implementa políticas contra el estigma, discriminación y acoso, creando un entorno seguro y acogedor para todos. Promueve la sensibilización y educación sobre la importancia del trato equitativo y respetuoso, asegurando el cumplimiento de los derechos humanos.



Se realizó el tamizaje en 9 Provincias
6 en la Costa, 2 en la Sierra
y 1 en la Amazonía

Se realizaron **45279**
pruebas de tamizaje a
39495 personas

POBLACIÓN	Positividad	Vinculación
HSH	2,8%	61,7%
TRANS	2,4%	53,6%
TRABAJADORAS SEXUALES	0,8%	44,4%
POBLACIÓN GENERAL	1,3%	53,0%
TOTAL	2,4%	59,6%

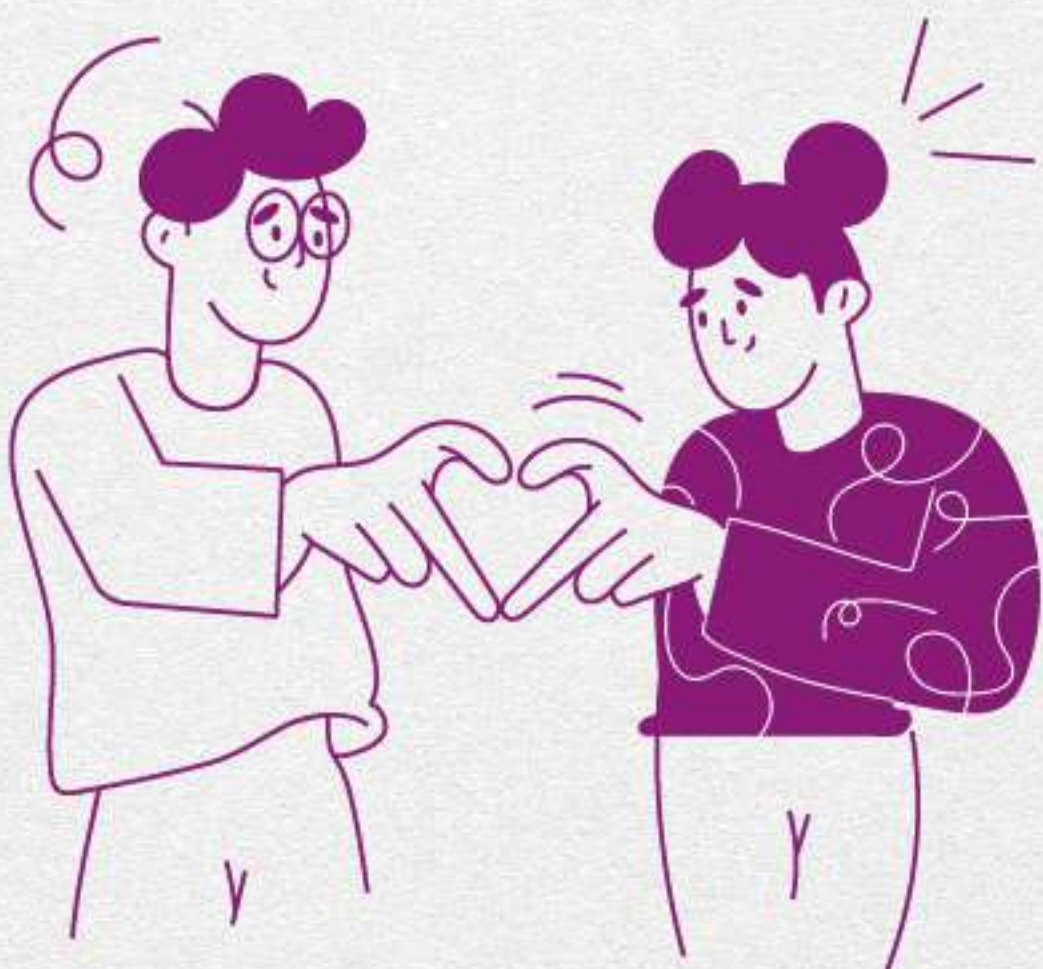


100%

de los usuarios que se realizaron pruebas de VIH recibieron 15 preservativos, 15 sachet de lubricante e información sobre su uso

Indetectable = Intransmisible

El diagnóstico temprano y la vinculación con las UAI, son acciones básicas de salud pública para facilitar que las personas que viven con VIH reciban un tratamiento y alcanzar la indetectabilidad del virus VIH en su sangre, controla la infección y evita la transmisión por vía sexual



Durante el 2023

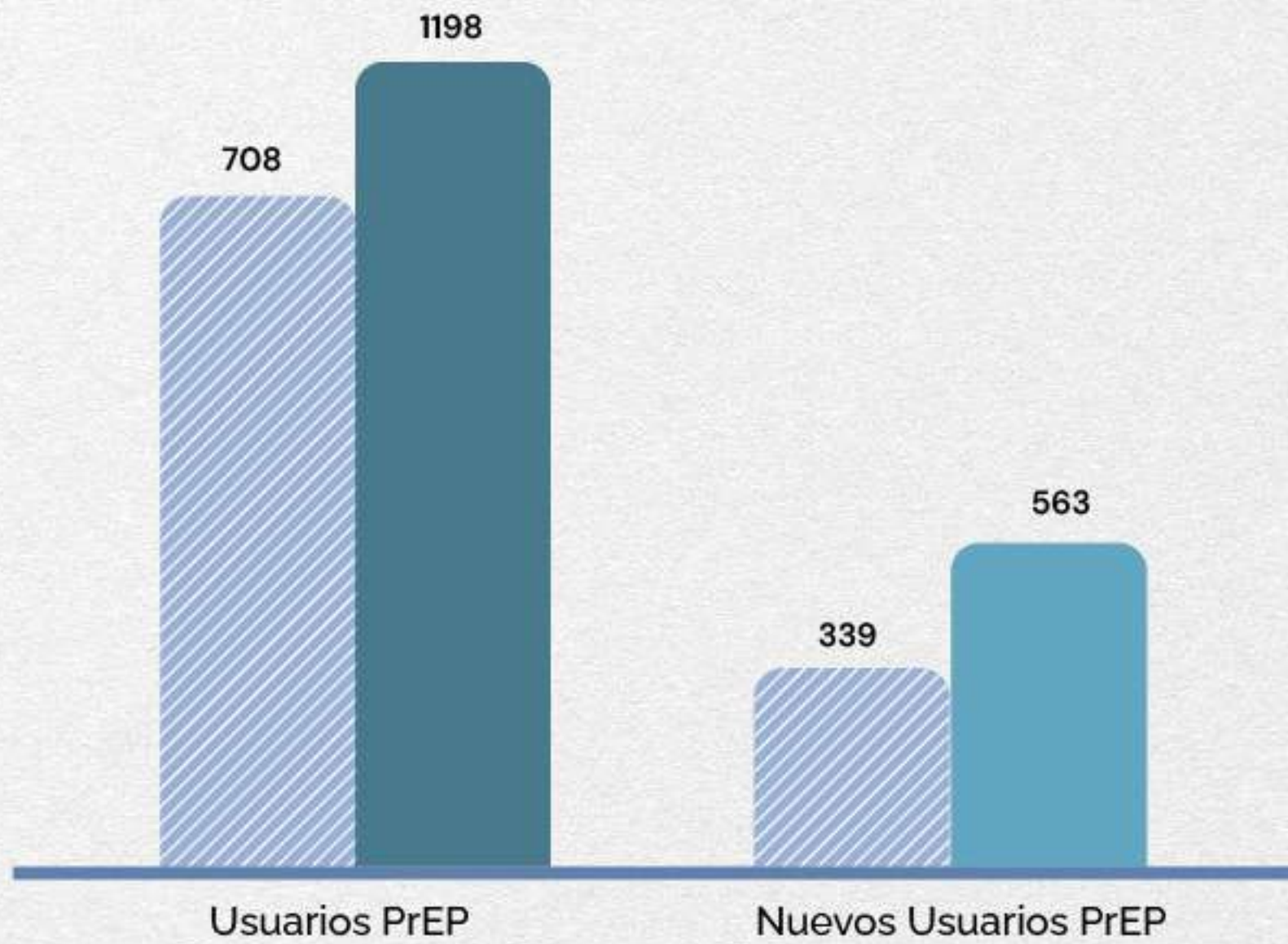
se entregaron: 701 085 preservativos y 701 085 sachets de lubricantes facilitados por el MSP.

Durante el 2023, en el marco de la prevención combinada, en coordinación con el Ministerio de Salud Pública (MSP), se continuó con los programas de profilaxis Pre-exposición (PrEP) siglas en inglés, y Post-exposición (PEP) siglas en inglés.

Las atenciones de PrEP se brindaron manera presencial y a través del sistema de telemedicina, lo que facilitó la atención de usuarios en 20 de las 24 provincias del país.

Se brindó atención a **1198 personas**, observándose un incremento de **563 nuevos usuarios** PrEP, un 66% más que en el 2022 (**339 nuevos usuarios PrEP**).

Tabla 1 Número de pacientes en el 2023 por primera vez y control de la PrEP



Fuente: Corporación Kimirina

Un total de 460 personas fueron usuarias de PEP, distribuidas en 5 provincias del país, en cuyas capitales contamos con centros comunitarios.

Guayaquil	253
Machala	5
Portoviejo	13
Quito	168
Sto domingo	21
Total general	460



Además del tamizaje para VIH, también se realizó tamizaje Sífilis alcanzando a 6383 personas distribuidas en las 6 provincias del país, la positividad fue mayor entre la población Trans femenina y HSH.

Se tamizaron 5041 personas para Hepatitis B y 2528 para Hepatitis C, la positividad en el primer caso fue de 0.6%.



Salud sexual y salud reproductiva en mujeres en vulnerabilidad.

Kimirina, comprometida con mantener como acción prioritaria el de intensificar la calidad y cobertura de prevención del VIH y otras ITS en mujeres, **especialmente niñas adolescentes y mujeres jóvenes, consolidó la atención ginecológica con énfasis en planificación familiar en Quito y Guayaquil.**



Se brindó servicios en salud sexual y salud reproductiva a 1617 adolescentes (12-19 años)



Servicios de Ginecología

1327 adolescentes solicitaron estos servicios y de ellas el 62% (822) solicitaron algún método de planificación familiar, siendo el implante el más solicitado (618).

Servicios de psicología

fueron requeridos por 290 adolescentes.

Se puso a disposición

de la población adolescente del país una aplicación interactiva para facilitar el aprendizaje de salud reproductiva

25 adolescentes fueron formados como promotores de la salud sexual y salud reproductiva y como referentes para sus pares



Finalmente, destacamos el servicio de vacunas, las cuales previenen enfermedades tales como el VPH, la Hepatitis A, y Hepatitis B

219 personas

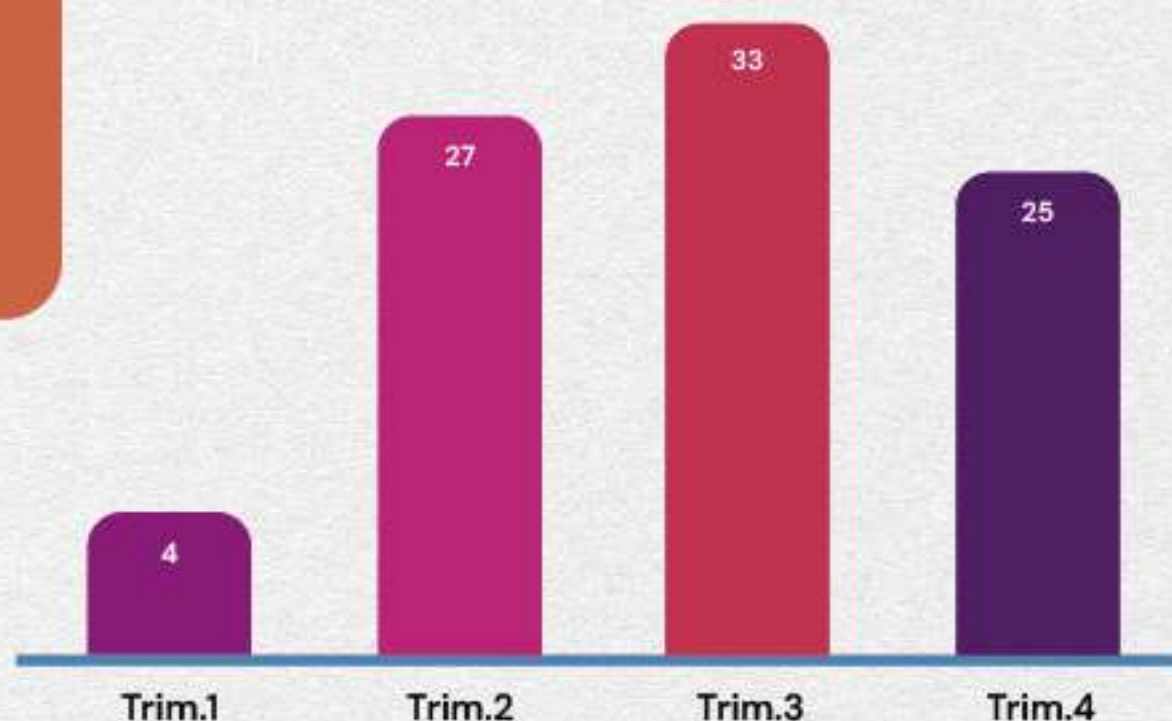
que incluyen adolescentes, trabajadoras sexuales y hombres que tienen sexo con hombres recibieron vacunas contra el Virus del Papiloma Humano (VPH).

Complementariamente, en el marco de promover una de salud integral, dirigida a atender salud anal, nuestro servicio de proctología que empezó a finales del 2022 ha avanzado con la oferta de esta especialidad dirigida a nuestros usuarios, con lo cual en el 2023 alcanzamos a tener 89 atenciones y se encuentra en un continuo crecimiento.

5114 personas

Entre todos los servicios de Kimirina, se atendió a 5114 migrantes o refugiados.

75 personas recibieron vacunas de Hepatitis A y B.



Fuente: Corporación Kimirina

En 2023, Kimirina ha brindado atención integral a la población en situación de movilidad humana, enfocándose a la par en servicios de salud sexual y salud reproductiva, y la prevención del VIH. Este trabajo ha sido esencial para el bienestar físico y emocional de esta población. La continuidad de estos esfuerzos en los siguientes años es crucial para consolidar los avances logrados, mejorar sus condiciones de vida, garantizar el derecho a la salud integral, disminuir la discriminación y contribuir a su desarrollo social y económico.

**Nuestros
Socios**

En Kimirina, creemos firmemente que la colaboración es la clave para alcanzar nuestras metas en la prevención del VIH, ITS y la promoción de la salud integral. Los logros obtenidos este año han sido posibles por el compromiso y la dedicación de nuestros socios. Juntos, hemos unido fuerzas para fortalecer nuestras acciones, expandir nuestro alcance y garantizar la continuidad de nuestro trabajo, impactando positivamente en las vidas de las comunidades. Destacamos la importancia de nuestras alianzas que resultaron ser esenciales para construir un futuro más saludable y equitativo.



Frontline AIDS

Frontline AIDS, anteriormente conocida como la Alianza Internacional contra el VIH/Sida, es una organización global que desde 1993, se enfoca en fortalecer sistemas de salud comunitarios, influir en políticas internacionales de salud, y promover el acceso universal a servicios de calidad para comunidades afectadas por el VIH en todo el mundo. Ha tenido una participación clave en la negociación del tratado de pandemias de la OMS y en reuniones de alto nivel de las Naciones Unidas sobre Cobertura de Salud Universal y Tuberculosis. Kimirina es miembro de esta red desde su nacimiento y durante el 2023 fue miembro de comités estratégicos de asesoría y gobernanza de la Alianza Internacional, como el Policy and advocacy committee- PAC-.





Coalition Plus:

Coalition Plus es una red internacional de organizaciones comunitarias y asociaciones de lucha contra el VIH/Sida. Trabaja para fortalecer la respuesta al VIH, promover políticas inclusivas y mejorar el acceso a tratamientos y servicios de salud adecuados. Coalition Plus desempeña un papel crucial en la incidencia política y la cooperación internacional para apoyar a las poblaciones más vulnerables afectadas por el VIH. Kimirina es miembro de esta red desde el 2011.

Durante el 2023 la corporación continuó en el Comité directivo y en el consejo de administración de la Coalition Plus. El apoyo de la Coalición Plus posibilitó que los centros comunitarios de Manabí, El Oro y Sto. Domingo de los Tsachilas, continúen su trabajo en el marco del modelo comunitario de prevención de VIH desarrollado por Kimirina.

La Plataforma de las Américas y el Caribe de Coalition PLUS (PFAC) es una red regional coordinada por Kimirina en Ecuador. Agrupa a organizaciones comunitarias que prestan servicios de salud centrados en personas afectadas por el VIH y hepatitis virales en la región y orienta su accionar hacia tres ejes principales: 1) el refuerzo de capacidades de sus organizaciones para la prestación de servicios de salud, bajo un modelo comunitario; 2) la incidencia política por los derechos de las poblaciones más afectadas por el VIH y para la implementación de políticas públicas que hagan realidad estos derechos y; 3) la investigación comunitaria para generar evidencia en la región con el fin de mejorar la implementación de servicios y apoyar las acciones de incidencia política.

El activo trabajo de Kimirina en la región ha facilitado la implementación del proyecto transfronterizo Golondrinas, en respuesta a la problemática migratoria en América Latina y el Caribe, en el marco de la prevención del VIH, control de las ITS y atención de salud sexual y salud reproductiva.

MEGECI

Por otra parte, Kimirina en el ámbito nacional participa con la cooperación multi y bilateral con organizaciones de la sociedad civil, con la academia y con entidades de gobiernos locales y nacionales, en redes como el MEGECI (mesa de género de la cooperación internacional) en calidad de observadora y somos colíderes de la mesa de salud del Grupo de Trabajo para Refugiados y Migrantes (GTRM) liderado por la Organización Internacional de Migrantes (OIM) y ACNUR para el trabajo coordinado de participación ante la migración en Ecuador

Ministerio de Salud Pública

La colaboración con el Ministerio de Salud Pública del Ecuador es clave para la ejecución de estrategias de prevención combinada contra el VIH y otras ITS.

A través de convenios vigentes el MSP provee insumos y medicamentos esenciales que permiten ejecutar acciones de tamizaje comunitario en poblaciones clave y en nuestros centros. Esta colaboración también facilita la oferta de PrEP y PeP, herramientas cruciales para la prevención de nuevas infecciones, integrando los datos de Kimirina en el sistema PRAS del MSP para estadísticas oficiales sobre la respuesta al VIH en el país.





Fondo Mundial para la lucha contra el sida, la tuberculosis y la malaria

El Fondo Mundial para la lucha contra el sida, la tuberculosis y la malaria ha sido un socio invaluable, apoyando nuestras acciones en lugares de encuentro y centros comunitarios en Quito, Guayaquil y Santa Elena, posibilitando la amplia implementación del modelo comunitario de Kimirina relacionado con la respuesta a la epidemia de VIH.



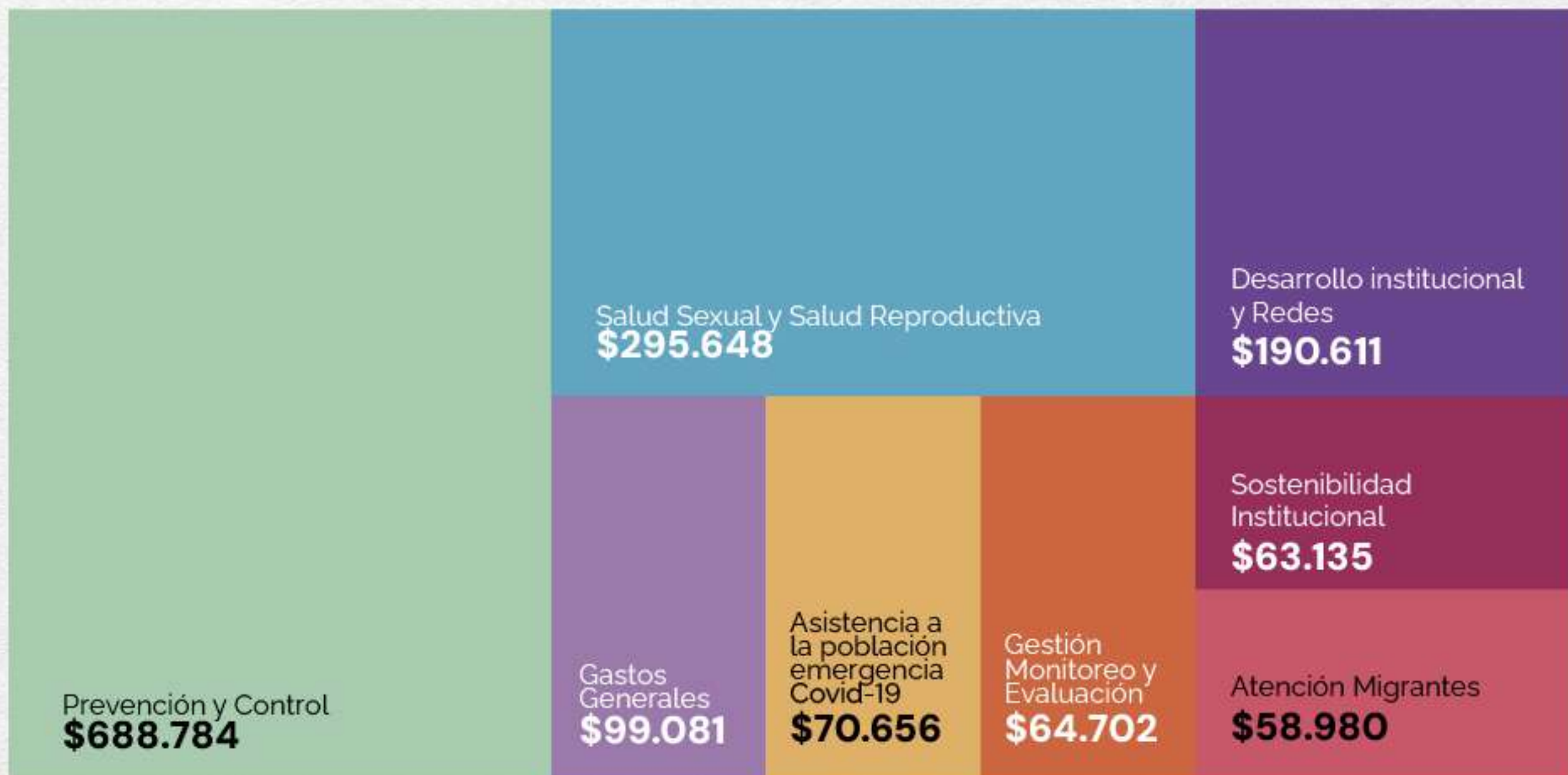
Embajada de Francia

La alianza estratégica con la Embajada de Francia fortalece nuestros programas de salud sexual y reproductiva para adolescentes en Quito y Guayaquil, consolidando redes de trabajo con otras organizaciones socias para una respuesta integral y oportuna, previniendo embarazos no deseados y promoviendo el bienestar general de este grupo poblacional.

Estas colaboraciones subrayan la importancia del trabajo conjunto para impactar positivamente en la salud pública. La sinergia entre diferentes actores, la comunicación abierta y el intercambio de conocimientos son esenciales para el éxito continuo de nuestras iniciativas de salud.

INFORME FINANCIERO

Corporación Kimirina en cumplimiento con sus objetivos institucionales, durante el año 2023 mantuvo la priorización de inversión de recursos con mayor énfasis para actividades de la respuesta al VIH y, salud sexual y salud reproductiva; asegurando así, la provisión de servicios eficientes y eficaces para las poblaciones con las que trabajamos.



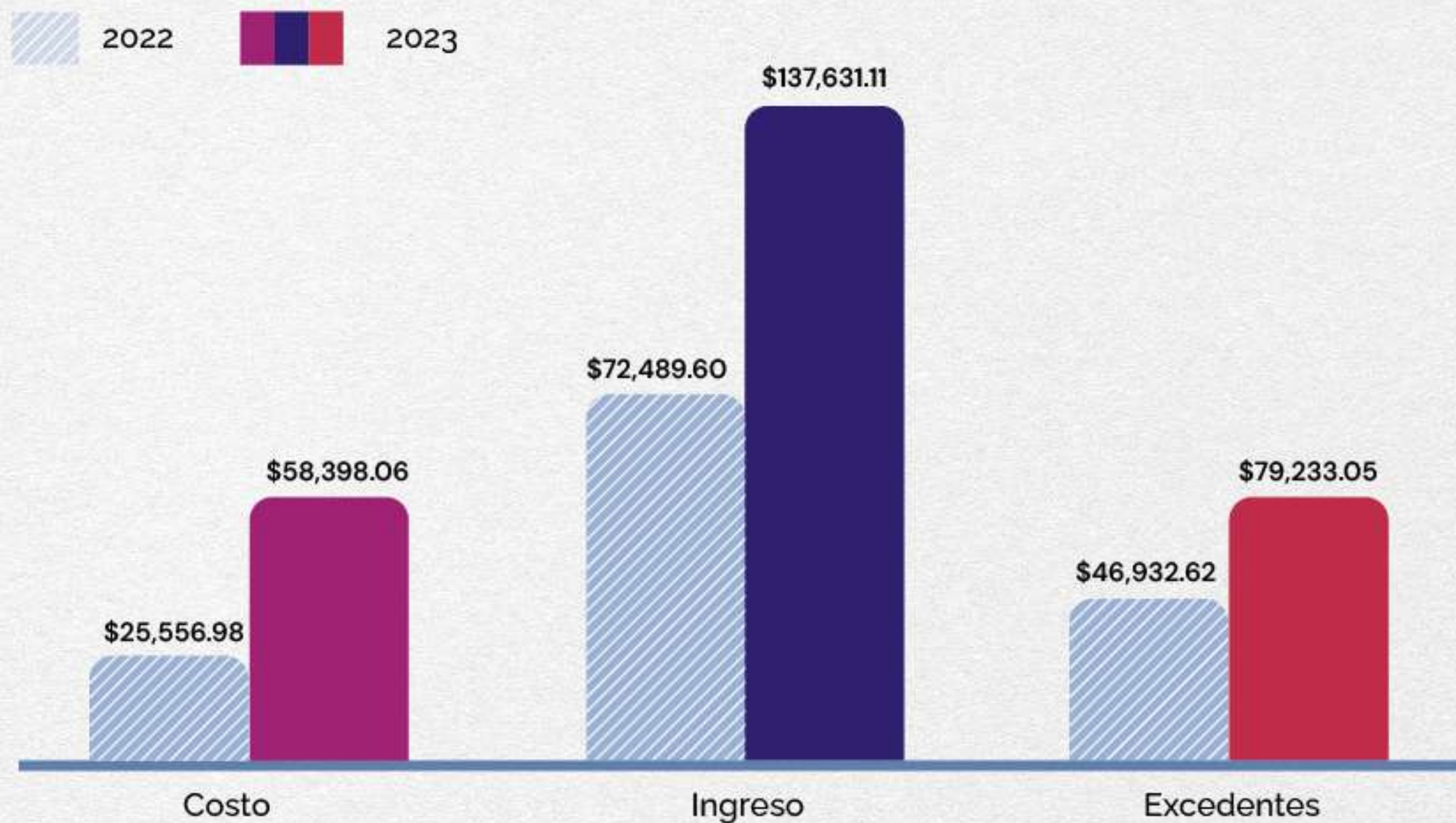
Fuente: Corporación Kimirina

Destacamos también el cumplimiento transparente ante los organismos nacionales e internacionales de auditoría externa que refleja el compromiso de Kimirina en realizar un trabajo de gestión administrativa y financiera apegada con los estándares establecidos por nuestros cooperantes y entidades rectoras, la eficiencia en la gestión de recursos nos ha permitido alcanzar una importante ejecución presupuestaria que se encuentra por encima del 90%.

Financiadores	Presupuesto asignado	Presupuesto ejecutado	Porcentaje de ejecución
Coalition Plus-Alcaldía de París	\$ 86.528,00	\$ 86.528,00	100%
Coalition Plus-Semana Tamizaje	\$ 17.661,50	\$ 17.072,51	97%
Coalition Plus-PLAS	\$ 165.100,70	\$ 152.696,75	92%
Embajada de Francia	\$ 298.547,42	\$ 303.081,15	102%
Fondo Mundial-Subreceptor	\$ 807.519,74	\$ 800.205,57	99%
Frontline AIDS	\$ 20.000,00	\$ 20.000,00	100%
Coalition Plus-PFAC	\$ 346.789,71	\$ 233.476,87	67%
AIDES	\$ 63.439,64	\$ 62.278,35	98%
TOTAL	\$ 1.805.586,71	\$ 1.675.339,20	93%

Informamos también sobre la gestión que realiza Kimirina como rol de gestor administrativo enmarcado en el convenio con el Ministerio de Salud Pública para asegurar la implementación de recursos provenientes del Fondo Mundial contra el VIH, Malaria y Tuberculosis, entidad que mantiene una subvención de cooperación internacional para apoyar al país en la respuesta frente al VIH. En el año 2023, se apoyó al Ministerio de Salud con la ejecución de USD\$ 517.057,60.

Finalmente, destacamos el avance que se va logrando para garantizar la sostenibilidad del modelo comunitario de Kimirina. En el 2023, con la ampliación de la oferta de servicios que se proveen a través de los Centros de Especialidades de Quito, Guayaquil y en los Centros comunitarios de las otras localidades, se incrementan los recursos generados por el concepto de autogestión, cuyos excedentes son reinvertidos en actividades programáticas para la atención a los más desfavorecidos y vulnerables en la respuesta frente al VIH y otras epidemias.



PERSPECTIVAS

Kimirina ha desarrollado un modelo de atención comunitaria avanzado, especializado en salud para poblaciones clave y mujeres de todas las edades, tanto migrantes como no migrantes, operando en Centros Médicos de Especialidades en Quito y Guayaquil. Este modelo innovador promueve servicios especializados como medicina interna, ginecología, proctología y psicología, alineados con los derechos humanos universales y apoyados por tecnología digital como telemedicina y sistemas de agendamiento virtual. Estas herramientas aseguran una respuesta integral que se adapta a las necesidades de las comunidades, respaldada por evidencia científica para mejorar el bienestar físico, mental y social de los usuarios.

La provisión de estos servicios de calidad se ha logrado con el respaldo de cooperantes internacionales en proyectos sociales, incluyendo la respuesta al VIH, salud sexual y reproductiva juvenil, y la atención a migrantes y violencia basada en género. Sin embargo, las fluctuaciones económicas y sociales globales han reducido estos recursos externos, planteando riesgos para la sostenibilidad de los servicios especializados de Kimirina. Ante esta situación, Kimirina ha adoptado el modelo de empresa social, enfocado en mantener la sostenibilidad financiera mediante la reinversión de todos los recursos económicos en acciones sociales, en lugar de generar beneficios privados.

En respuesta a estos desafíos, Kimirina se compromete a desarrollar estrategias innovadoras para asegurar la sostenibilidad financiera y fortalecer su modelo de atención comunitaria. En colaboración con las políticas públicas del Ministerio de Salud, Kimirina busca continuar ofreciendo servicios de calidad en salud sexual para poblaciones clave y grupos prioritarios, proporcionando un entorno seguro y digno para abordar integralmente sus necesidades de salud.



La importancia de la mujer en la salud, empoderamiento de la mujer con el conocimiento sobre derechos humanos



En Ecuador, una de cada tres personas viviendo con VIH son mujeres, lo que subraya la importancia de abordar este grupo para reducir nuevas infecciones. La violencia de género es un factor crítico de riesgo, afectando a muchas mujeres y exacerbando la vulnerabilidad al VIH y otras ITS. Según datos del INEC de 2019, seis de cada diez mujeres han experimentado algún tipo de violencia de género, siendo la violencia psicológica la más prevalente (53.9%). En 2023, los casos de femicidio aumentaron a 105 a nivel nacional, comparado con 89 en 2022. Kimirina está comprometida con el empoderamiento de las mujeres mediante un enfoque de derechos humanos, proporcionando atención integral para preservar su salud física y mental, especialmente para aquellas víctimas de violencia.

A través de su modelo comunitario y en colaboración con el proyecto Azulejo, Kimirina ha establecido la "casa mujer", un espacio seguro que ofrece servicios especializados como atención clínica, psicológica y fortalecimiento de capacidades. Este espacio está diseñado para promover el empoderamiento y prevenir femicidios y otras consecuencias de la violencia de género. Además, Kimirina implementa estrategias de atención primaria que incluyen planificación familiar, screening de cáncer cervicouterino, vacunación contra el VPH y diagnóstico temprano de ITS, dirigidas a mujeres de todas las edades, enfocándose en la prevención de la violencia de género y la promoción de sus derechos fundamentales.

Directorio de Corporación Kimirina

El Directorio de Kimirina está conformado por un colectivo de personas voluntarias que aportan a Kimirina sin ninguna relación contractual. Tienen en común el compromiso con la respuesta al VIH, la promoción de una vida sexual saludable en todas las edades y condiciones y los esfuerzos por una sociedad justa en la cual los derechos humanos sean ejercidos de manera efectiva.

El Directorio de Kimirina es autónomo y voluntario está conformado por 14 miembros, quienes establecen el marco estratégico que guía a la institución y vigila su cumplimiento. Sus miembros fundadores son la planta básica y está constituida por hombres y mujeres cuyos aportes a la sociedad le han dado prestigio y reconocimiento. En el transcurso de los 24 años de vida de Kimirina, se han incorporado miembros seleccionados por sus condiciones de militancia frente a las temáticas de salud.

-  Mónica Pesantez Pesantez (*Presidenta*)
-  Nelly Ximena Moreano Andrade (*Vicepresidenta*)
-  Beatriz Helena León Nogues
-  Julio Raúl Moscoso Álvarez
-  Nelson Ignacio Cevallos Salas
-  Vincent Phillipe Pelletier
-  Diego Coronel Gonzalez
-  Paola Andrea Santamaria Sánchez
-  María del Pilar Palacio Fierro
-  Barbie Estefany Martínez Paneluisa
-  Silvia Buendía Silva
-  Miguel Molina Díaz
-  Lenin Alberto Morales Pozo
-  Manuel Mantilla Valdivieso
-  Amira María Herdoíza Ramírez (*Secretaria-Directora Ejecutiva*)



25 años

Corporación Kimirina Andrés
Xaura N24-170, entre Mariscal
Foch y Lizardo García.

Quito-Ecuador
Teléfono: +(593 2) 2500 969

E-mail: kimirina@kimirina.org

www.kimirina.org