

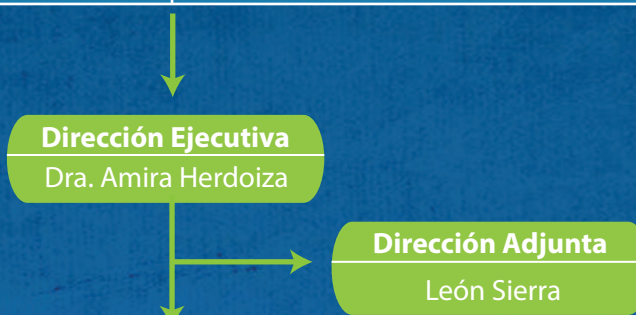


INFORME BIANUAL 2013-2014

Nuestra Organización

Corporación Kimirina está conformada por un directorio (máximo organo de gobierno independiente y voluntario), la dirección ejecutiva, dirección adjunta y el equipo ejecutivo (programático y administrativo-financiero)

DIRECTORIO	
Dr. Raúl Moscoso Presidente	Dr. Raúl Ayala Vicepresidente
Dra. Mónica Pesantez	Lic. Ximena Moreano
Lic. Sandra Álvarez Monsalve	Sr. Alex Galeth
Lic. Pedro Artieda	Sra. Mariana Bustamante



Equipo Ejecutivo

Equipo Programático

Patricio Ruiz	Coordinador R9
César Bonifaz	Coordinadora R8
Juan Carlos Guevara	Comunicación
Bolívar Martínez	Capacitación
Susana Zaldumbide	Analista Programática
Isabel Romero	Gestora VIH R9
Carlos Olmedo	Gestor VIH R9
Irina Pando	Gestora VIH R9
Fernando Chamorro	Gestor VIH R9
Christian Acosta	Asistente Coordinación R9
Hugo Venegas	Coordinador Proyecto BID
Karla Montalvo	Técnico Gestión BID
July Batallas	Asistente Investigación R9

Equipo Administrativo-Financiero

Patricia Cordero	Directora Administrativa
Xavier Pico	Director Financiero
Christian Logroño	Contabilidad
Silvana Cruz	Responsable Financiera R8
Margarita Soldad	Responsable Financiera R9
Henry Pérez	Técnico Financiero R9
Magdalena Tinajero	Asistente Administrativa
Alejandro Alava	Sistemas
María Chicaiza	Auxiliar de Servicios

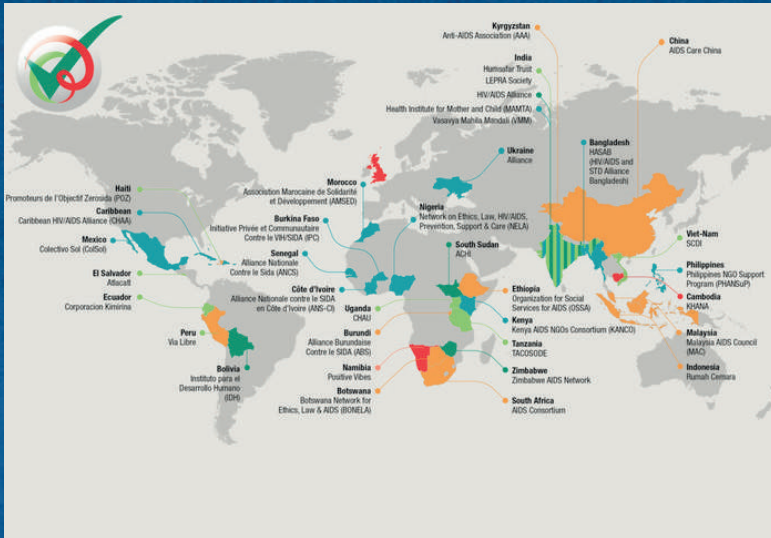
Consultoría Externa - Identificación	
Orlando Montoya	María Elena Acosta
Lupe Orozco	

Kimirina (Redes internacionales)

Corporación Kimirina forma parte de un asocio de redes de organizaciones que a nivel global trabajan en la respuesta frente a la infección por VIH desde una perspectiva técnica y de calidad fundamentada en el desarrollo de la acción de la sociedad civil empoderada.

Es así que Kimirina forma parte de las redes Alianza Internacional y Coalition Plus.

Alliance International



Alliance International fue fundada en 1993 para dar apoyo a grupos de comunidades en los países más afectados por la crisis global del SIDA, ofreciendo una visión y una forma de trabajar poniendo a las comunidades en el centro de la responsabilidad para generar soluciones locales efectivas. Actualmente trabaja en 40 países quienes realizan acciones local, nacionales y globales en prevención del VIH, la salud y los derechos humanos.

Las organizaciones de Alliance International están dirigidas por líderes comunitarios.

Coalition Plus

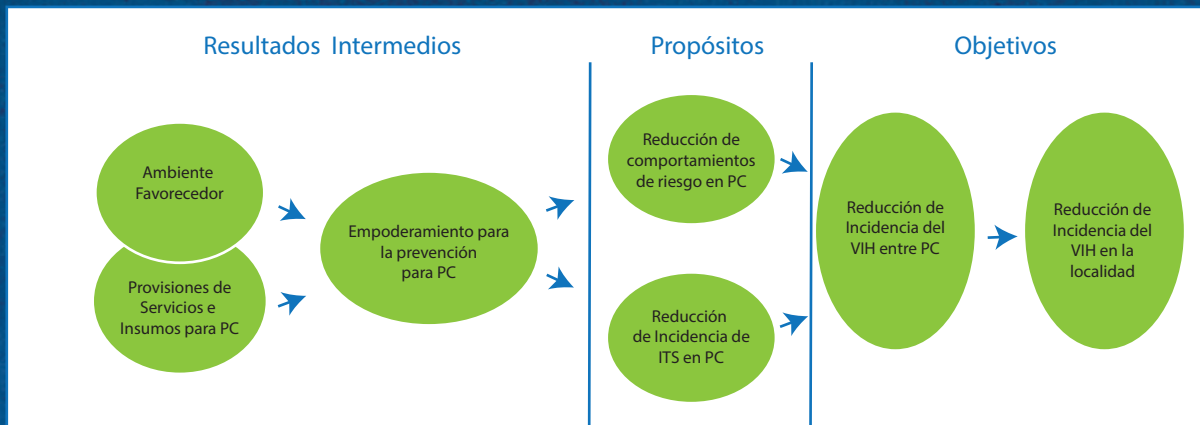
Coalition PLUS fue creada en 2008 por iniciativa de cuatro asociaciones que luchan contra el VIH/SIDA: AIDES (Francia), ALCS (Marruecos), ARCAD-SIDA (Mali), COCQ-SIDA (Québec). Impulsados por una visión común, sus miembros fundadores compartieron la idea de crear una unión internacional de asociaciones que pusieran en el centro de su acciones el enfoque comunitario, involucrando a las personas infectadas, afectadas y vulnerables al VIH/SIDA en todos los procesos de toma de decisiones, ejecución y evaluación de sus programas relacionados con la lucha contra la pandemia.



Brinda soporte técnico y financiero a sus asociaciones miembros para ayudarles a llevar a buen fin sus misiones. También está destinada a ofrecer apoyo técnico a las organizaciones que deseen convertirse en miembros pero que no cumplen con todos los criterios de adhesión y que tienen el estatus de socio. Miembros o socios, los adherentes de la Coalición Plus comparten los mismos valores: el enfoque comunitario, la imparcialidad, la independencia, la confidencialidad, la libertad de expresión y la transparencia financiera.

ENFOQUES DE TRABAJO Y EXPERIENCIAS DE APLICACIÓN

El Sistema de Apoyo de la Corporación Kimirina



Marco Teórico
Corporación Kimirina

La Corporación Kimirina ha fortalecido su rol de Organización de Segundo piso para brindar un apoyo continuo a las organizaciones socias con las cuales labora en temas relacionados con promoción de salud y prevención de VIH.

El Sistema de apoyo, ejecutado en los procesos de acompañamiento técnico y administrativo financiero a las subvenciones y proyectos, está dirigido al desarrollo de capacidades individuales y organizacionales necesarias para la implementación de los proyectos, así como para el desarrollo de capacidades adicionales para establecer y lograr sus propios objetivos de desarrollo a lo largo del tiempo.

Misión

Construimos bienestar común trabajando en la promoción de la salud integral, la respuesta al VIH-SIDA y el ejercicio y la restitución de derechos.

Visión

Ser una organización de la Sociedad Civil referente a nivel nacional e internacional de gestión de excelencia en la promoción de la salud integral, las respuestas efectivas al VIH-SIDA y el ejercicio y la restitución de derechos.

A través del sistema de apoyo, Kimirina promueve la construcción de agendas de incidencia política, marcos teóricos de intervención y desarrollo de metodologías en un afán de potenciar los esfuerzos en busca de la consecución de los objetivos comunes para controlar la epidemia de VIH y promover el ejercicio de derechos de poblaciones excluidas por su identidad de género y sexual.

Esta asistencia técnica busca responder a la dinámica de las organizaciones con las cuales trabajamos y a la de Kimirina en busca de la optimización de recursos financieros humanos y temporales.

Durante los años pasados una de las reflexiones del equipo técnico es justamente la necesidad de ser mas innovativos para entregar la asistencia técnica requerida sin desalentar la necesidad de las organizaciones y de la localidad en donde se implementan los proyectos que apoyan Kimirina.

El desafío que nos planteamos como sistema de apoyo es responder a estas necesidades con eficacia y eficiencia.

KIMIRINA



Logo fundacional de la Corporación

Valores

- Equidad entendida como igualdad de oportunidades, reconociendo las diferencias.
- Respeto de las diversidades.
- Solidaridad como el sentirse parte de una comunidad.
- Honestidad.
- Confidencialidad en relación al manejo de la información sensible vinculada a las personas con las que trabajamos.

Modelo de intervención con alta cobertura y calidad de atención.



Los-as promotores-as educadores/as de pares (PEP) son facilitadores de procesos sostenidos trabajando con grupos de personas para encaminarles hacia el auto-cuidado de la salud sexual y con relación a la prevención de la infección por el VIH y las ITS.

FUNCIONES DE LOS ANIMADORES

- Transmitir eficazmente información concreta orientada a facilitar el cambio de hábitos más saludables.
- Identificar las necesidades de su comunidad, presentar una información específica de modo adjetivo mediante imágenes.
- Ofrecer a través de la comunicación interpersonal información con objetivo de la prevención de nuevas infecciones de VIH en las PEMAR.
- Contactar con las poblaciones visibles e "invisibles" de PEMAR.
- Promocionar recursos sanitarios y sociales entre los diversos subgrupos de las PEMAR.
- Facilitar el cambio de actitudes y comportamientos apoyado el mejoramiento de la calidad de vida tanto suyo como de las personas de su comunidad.
- Elaborar el plan de trabajo conjuntamente con la Coordinador-a del Proyecto y las promotoras-es.
- Realizar el mapeo y caracterización de los diversos subgrupos de las PEMAR a alcanzar conjuntamente con la coordinadora y las Promotoras del Proyecto.

El gran desafío de Kimirina en estos años, constituyó el aumento de cobertura de las intervenciones educativas con las poblaciones más expuestas (PEMAR), desafío que se está enfrentando a través de una estrategia que incluye cuatro intervenciones complementarias, interrelacionadas, pero que mantienen su independencia.

Cada una de ellas alcanza a la población a través de un mecanismo edu/comunicacional diferente; una de ellas utiliza técnicas interpersonales; otra técnicas grupales, una tercera utiliza las redes sociales y el cuarto incluye actividades masivas.

En el marco de estos enfoques y estrategias, metodologías se yerguen dos figuras centrales, los promotores y animadores.

FUNCIONES DE LOS PROMOTORES

- Elaborar el plan de trabajo conjuntamente con la Coordinador-a del Proyecto y las Animadoras del Proyecto;
- Realizar el mapeo y caracterización de los diversos subgrupos de las poblaciones de mayor alto riesgo (PEMAR) a alcanzar conjuntamente con los-as Animadores-as del Proyecto;
- Planificar y facilitar jornadas educativas para la salud y la prevención del VIH en espacios seguros;
- Conjuntamente con el-la Coordinador-a del Proyecto, facilitar e incidir en la negociación y la coordinación de la prestación de los servicios por parte de las unidades de salud (del sector público, privado o comunitario) de las PEMAR;
- Coordinar con las unidades de salud y otros las referencias y las contra-referencias relacionadas a la atención derivadas a dichos servicios desde el proyecto;

Los animadores-ras comunitarias juegan un rol clave pues su función es contactar personal e individualmente a cada persona de su propio colectivo, entrevistarla para evaluar sus necesidades de servicios y entregarle información del programa, y en lo posible, referirla a los servicios que considera necesita para sí mismo.

Las actividades que Kimirina impulsa en el marco de la estrategia descrita, se desarrolla bajo los tres enfoques que guía el qué hacer de la Corporación de Kimirina en su lucha para prevenir y controlar la epidemia por VIH/Sida. El primero, el de la promoción de la salud que aborda de manera integral la salud de la persona. El segundo el de la información, educación y comunicación para el cambio de comportamiento que toma en cuenta las barreras para el cambio o adopción de nuevas prácticas y la lógica en el comportamiento de la población y el tercero, el de derechos humanos que se basa en el reconocimiento de que toda persona es titular de unos derechos inherentes. Los derechos implican obligaciones en relación a esos derechos.

Las intervenciones así concebidas, garantizan la ampliación de cobertura, sin detrimento de la calidad de la intervención, con lo cual se impactara en la disminución de comportamientos de riesgo, de infecciones de transmisión sexual y finalmente en una disminución de la incidencia de la infección por VIH.

Educomunicación

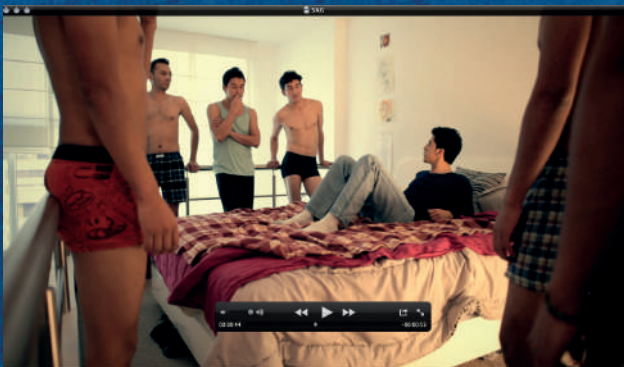
Hemos trabajado con la población más vulnerable y de más alto riesgo realizando foto reportajes, microprogramas de audio, sketches, videos y documentales.

Al momento Kimirina cuenta con:

- 3 videos edu-comunicacionales trabajados con lenguaje documental;
- 6 sketches en vídeo;
- 3 fotoreportajes con la población trans;
- 4 microprogramas de audio;
- 3 fotoreportajes para la población de hombres que tienen sexo con hombres;
- 1 guía para la educación en sexualidad y VIH-Sida.

Todos los productos se encuentran en nuestra página web: www.kimirina.org

El Plan de Educomunicación contempla la realización de objetos y productos comunicativos que serán empleados tanto en las metodologías que las organizaciones implementan en el desarrollo del proyecto VIH Ronda 9 aprobado por el Fondo Mundial, cuanto en los canales de difusión que Kimirina y los Subreceptores cuentan.



Capacitación

En Kimirina, la sensibilización, información, educación y capacitación son procesos estructurados que permiten fortalecer conocimientos, habilidades, destrezas y generar actitudes positivas para un mejor desempeño de las personas en su vida personal e institucional.

Por ello, la Corporación Kimirina oferta talleres de sensibilización, información/educación y capacitación; los mismos que se orientan a la promoción de la salud integral, la prevención del VIH y la reducción del daño.

Formación en VIH/Sida y Salud Sexual

La Corporación Kimirina lleva 14 años como organización pionera en la respuesta al VIH. Somos líderes y referentes del sector en el país. A través de esta capacitación la población conocerá las formas de transmisión del VIH, la prevención, el reconocimiento de los comportamientos de riesgo, la reducción de los niveles de discriminación y estigma, así como la identificación de acciones inmediatas encaminadas a proteger la salud de las personas.

Reducción del Daño

La reducción del daño es una estrategia de intervención en conductas que conllevan riesgo para la salud (consumo de drogas, prácticas sexuales de riesgo, etc) y busca reducir los riesgos asociados a los mismos. El resultado de esta capacitación es: iniciar un proceso de reapropiación de la salud ; identificar los factores personales; obtener un diagnóstico de los niveles de riesgo respecto al consumo de alcohol y otras drogas.

Capacitación en promoción de la salud

La promoción de la salud es condición del desarrollo humano. La salud tiene que ser cuidada, conservada y potenciada. Por ello, la Corporación Kimirina capacita en temas relacionados, entendiendo la salud como un estado de bienestar ideal, que solo se logra cuando existe un equilibrio entre los factores biológicos, físicos, mentales, emocionales, espirituales y sociales, generando así un adecuado desarrollo y crecimiento en todas las etapas de nuestra vida.

E-learning

En nuestra aula virtual ofrecemos cursos para generar un espacio virtual de aprendizaje interactivo en temas como el VIH/Sida y la promoción de los derechos, en el marco de la necesidad de fortalecer la construcción de una sociedad inclusiva.



Contranatura: BIENAL de Artes LGBTI

Objetivo:

Visibilizar los lenguajes artísticos y las culturas de la población LGBTI con el fin de contribuir al proceso de des-estigmatización de estas ciudadanías y de establecer y estimular diálogos entre los individuos y los colectivos.

Gracias a los cambios legales y constitucionales que se han producido a favor de la comunidad LGBTI en el Ecuador, a partir de noviembre de 1997 y luego de arduas luchas, esta población ha conquistado algunos espacios políticos y culturales que le han permitido visibilizar y concretar algunas de sus demandas. Sin embargo, aún se requiere posicionar el colectivo como un sector importante de la población que aporta significativamente a la sociedad a través de diferentes ámbitos. Y sobre todo se necesita trabajar en el imaginario popular para eliminar estigmas y prejuicios aún existentes con respecto a lo lésbico, homosexual, bisexual, transgénero e intersexual.



Somos Comunidad

Corporación Kimirina presenta la línea visual Somos Comunidad, la cual se presentará en su Asamblea Bianual realizada en finales del año 2014. Esta línea gráfica servirá para utilizarla en los distintos materiales comunicativos que tiene la organización en sus diferentes programas y proyectos

En Kimirina cabemos todos, nos respetamos, nos apoyamos, nos educamos y aprendemos juntos. Nos juntamos para contruir, somos solidarios, caminamos juntos en la vida y para la vida...

SOMOS COMUNIDAD



Empoderamiento de Derechos Ciudadanos de la Población LGBTI / EWMI - USAID



Objetivo:

Ampliar y mejorar el acceso a la justicia de los grupos LGBTI con énfasis en la población trans, por ser la más vulnerable social y económicamente

En Julio de 2013 East West Management Institute (EWMI) y Corporación Kimirina suscribieron un convenio de cooperación del Fondo de pequeñas donaciones del “Programa de Fortalecimiento de la Justicia en el Ecuador”. Específicamente Kimirina se beneficia para sus programas de empoderamiento de derechos humanos con la donación al Proyecto “Empoderamiento de los derechos ciudadanos de la población LGBTI”.

Resultados y Productos:

Objetivos Específicos:

1. Mejorar entre la población LGBTI el conocimiento sobre el marco legal vigente que garantiza sus derechos y sobre los mecanismos de exigibilidad y respeto a sus derechos.
2. Apoyar la Coordinación Nacional de Promoción y Educación de la Defensoría del Pueblo en el desarrollo de metodologías y materiales de promoción y educación sobre los derechos humanos de la población LGBTI dirigidos a funcionarios de la Institución así como a los diferentes estamentos de la sociedad.

Como contraparte de Kimirina, la Defensoría del Pueblo asignó al Coordinador Nacional y a una funcionaria de la Coordinación General de Educación y Promoción. Los responsables del proyecto por parte de Kimirina y de la DPE, mantuvieron una estrecha comunicación y coordinación, para alcanzar los resultados propuestos en el proyecto y que se detallan a continuación:

Resultado 1:

Con el apoyo de profesionales del derecho se hace entrega de la sistematización del marco legal elaborado y los contenidos de difusión en los talleres regionales en Santa Elena, Ambato e Ibarra. Una vez validado el documento, este ha sido diseñado siguiendo el esquema de los módulos para el curso virtual y constituye el séptimo módulo de este. Cabe mencionar que el documento en mención fue publicado en 2014 y distribuido entre la población GLBTI, a través de los participantes en los talleres en desarrollo; publicación que será financiada por Kimirina.

Resultado 2:

Se realizó la concertación con lideresas clave: Mabel García y Rashell Erazo para la identificación de actores clave en las diferentes provincias, quienes además fueron facilitadoras en los talleres. Se concertó y coordinó la realización de cuatro talleres regionales, los cuales se desarrollaron en sedes diferentes a las programadas, debido a la necesidad de la población GLBTI. En estos talleres participaron 92 personas trans, gays y lesbianas. No se identificó población intersex.



Resultado 3:

Se diseñó un curso modular sobre derechos de la población GLBTI, incluyendo el derecho a la salud y prevención del VIH. El curso consta de 8 módulos de los cuales cuatro fueron elaborados con el apoyo financiero de EWMI-USAID. Es compromiso de Kimirina apoyar en la implementación de este curso virtual a través de la formación del equipo de tutores y el seguimiento durante todo el proceso. Para validar los avances de los módulos se realizó cuatro grupos focales con 48 funcionarios y varias reuniones técnicas.

Por nuestros derechos / HIVOS

Actividades Realizadas:

Durante el año 2013 se trabajó para disponer de un plan de incidencia política que incluya una agenda pública a favor de la comunidad GLBTI. Para finales del año 2013 y durante el año 2014 se han logrado posicionamientos públicos importantes con las autoridades locales.

Se consideró pertinente desarrollar procesos de capacitación dirigidos a funcionarios públicos responsables de respetar y hacer respetar los derechos humanos de la población GLBTI; actividad que se realizó con apoyo de HIVOS y que complementó el esfuerzo que Kimirina desarrolló para elaborar un curso electrónico (e-learning) sobre VIH y Derechos, el cual el apoyo de EWMI/USAID y el departamento de Estado de los Estados Unidos.

Objetivos

- 1) Fortalecer la capacidad en la prevención de VIH/SIDA.
- 2) Consolidación institucional de Kimirina para dar respuesta eficiente y técnica a la prevención de la epidemia mediante su sistema de apoyo a Organizaciones No Gubernamentales, comunitarias y subreceptores del proyecto apoyado por el FM.

Estrechando las Brechas: Salud y Derechos de la Población Clave / MSM GF

A través de este programa, Kimirina es parte de un proyecto multi-país apoyado por MSM GF, a través del cual estamos comprometidos a lograr el acceso universal a la prevención, tratamiento, cuidado, apoyo y la garantía de los derechos humanos plenos para las poblaciones clave.

Los objetivos del proyecto multi-país incluyen: mejorar la calidad y el acceso a la prevención, tratamiento, atención, apoyo y otros servicios para las poblaciones clave; mejorar los derechos humanos de estas poblaciones; integrar los servicios específicos para las poblaciones clave en el sistema de salud en general; fortalecer la capacidad de las organizaciones de la sociedad civil que trabajan sobre el VIH y las poblaciones clave; y desarrollar y fortalecer un enfoque global y concertado sobre el VIH y las poblaciones clave socios de la alianza.

Objetivo General:

Disminuir el impacto de la epidemia de VIH en la población Trans.

Objetivos Específicos:

- 1) Mejorar la calidad y el acceso a la prevención del VIH, tratamiento, atención, apoyo y otros servicios para las poblaciones clave.
- 2) Promover el ejercicio de los derechos humanos de las personas Trans.



Actividades Realizadas:

Durante el año 2013 y 2014, se desarrollaron las siguientes actividades:

- 1) Con el fin de promover la salud integral de las personas trans se ha desarrollado un proceso de formación en promoción de la salud, que será complementado con las acciones de capacitación a personal de salud de la ciudad de Quito en temas relacionados con la salud integral de las personas trans.
- 2) Se organizaron cuatro jornadas/ talleres en la provincia de Santa Elena con un grupo de veintisiete lideresas trans. Este proceso se desarrollo con un enfoque de reducción de riesgos.
- 3) El 5 de Septiembre de 2012, activistas GLBTI presentaron a las nuevas assembleístas (posesionadas en mayo del 2013) el proyecto de ley para cambiar el sexo por el género en la cedula de identidad. Kimirina apoya este proceso de incidencia política a través de facilitar el análisis jurídico y de la campaña de difusión del tema a través de campaña "Mi género en mi cédula".
- 4) Diseño de estrategia de comunicación a ser utilizada por Internet y otros medios gratuitos.
- 5) Mini talleres de análisis sobre la situación de derechos de la población trans e intervenciones posibles.
- 6) Talleres sobre sexualidad y fomento de autoestima.

Promoviendo el ejercicio de los derechos de la población LGBTI / US Department

La corporación Kimirina con el apoyo de la Embajada de los Estados Unidos, ha puesto en consideración de la Administración Zonal de Tumbaco una alianza estratégica que posibilite el desarrollo de una iniciativa de sensibilización a funcionarios públicos que están en contacto con el público para promover procesos de inclusión social de la comunidad GLBTI en las políticas públicas.

El proyecto, Promoviendo el Ejercicio de los Derechos de la comunidad GLBTI, se inició en Octubre del 2012 y tuvo una duración de 15 meses. Para la ejecución de las actividades del proyecto, se contó con un apoyo financiero de 22.538,40 dólares americanos.

Las motivaciones de Kimirina para la ejecución del proyecto están relacionadas con:

- La persiste la homofobia, el estigma y la discriminación que se expone a la población GLBTI a ser sujetos de violación de sus derechos.
- La homofobia internalizada que determina una falta de ejercicio de sus derechos civiles, sociales y políticos.
- La capacidad de respuesta de la sociedad civil y del estado que se ve limitada por la debilidad de las organizaciones GLBTI.
- La carencia de información sobre el marco legal que tiene la población GLBT.

Producto de este proyecto, Kimirina complementó con 3 modulos adicionales el curso virtual sobre derechos de la población GLBTI con énfasis en el derecho a la salud, el mismo que ha sido puesto a disposición de la Administración Norte.

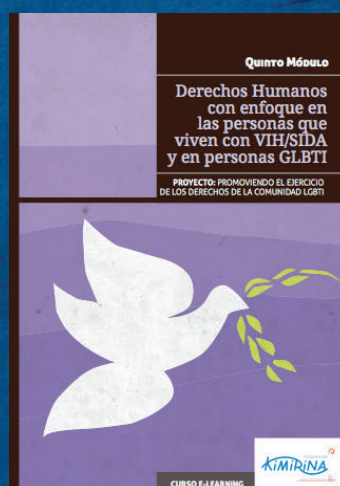
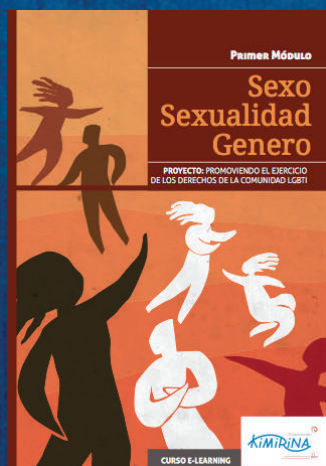
Durante el 2014 Kimirina en coordinación con el Departamento de Salud de la Administración Norte, implementaron el curso Promoviendo el Ejercicio de los Derechos Ciudadanos en la Población LGBTI, y el cual se aplicó en la modalidad de e-learning.

Objetivo:

Informar y sensibilizar a funcionarios públicos y estudiantes secundarios, para disminuir la discriminación social contra las personas GLBTI, en el marco de la necesidad de fortalecer la construcción de una sociedad inclusiva.

Objetivos Específicos:

- 1) Mejorar la capacidad de los funcionarios públicos y personal de primera respuesta para identificar y responder a las violaciones de los derechos humanos de las personas GLBT, incluyendo violaciones cometidos por las clínicas ilegales.
- 2) Reducir la discriminación social contra las personas LGBT, lo que reduce el internamiento de las personas LGBT en las clínicas contra su voluntad.



Agenda de Salud LGBTI

En un esfuerzo pionero en el Ecuador, Corporación Kimirina en su rol de fortalecimiento de la sociedad civil, reunió a varias organizaciones LGBTI de todo el territorio nacional para construir la primera agenda integral de la salud LGBTI. Este trabajo contó con la organización y metodología de la Organización Ecuatoriana de Mujeres Lesbianas, el apoyo del Foro Global de Hombres que tienen Sexo con Hombres y VIH y el Fondo de las Naciones Unidas para la Población.



En tres capitales clave del Ecuador, Cuenca, Guayaquil y Quito se reunieron una gran variedad de líderes y lideresas de las poblaciones que conforman las comunidades de orientación sexual y orientación de género diversas para capacitarse y discutir sobre los temas más urgentes que tienen en torno a la SALUD INTEGRAL.

Esta iniciativa de Kimirina se enmarca en la Agenda Nacional LGBTI y se instituye como herramienta de abogacía y hoja de ruta del consenso de organizaciones activistas del Ecuador para reclamar una aproximación amigable a sus integrantes así como sistemas y campañas de prevención enfocadas sus necesidades diversas, acceso libre a los tratamientos de infecciones y enfermedades que devengan del VIH como las hepatitis y otras infecciones oportunistas a las que están expuestos por ser poblaciones con sensibilidades específicas, la resolución de desafíos en las barreras de acceso a medicinas y una construcción de la salud integral como el medio para hacer efectiva la restitución de derechos que históricamente les han sido negados.

Malaria Ronda 8 / Fondo Mundial

Descripción del Proyecto:

El Proyecto de Prevención y Control de la Malaria en el Ecuador con financiamiento del Fondo Mundial para 5 años, se ejecutó en su primera fase desde el 1 de febrero de 2010 hasta el 31 de enero de 2012.

Este es un proyecto con financiación de doble vía y en el que se conjugan coordinadamente varias actividades entre el Receptor Principal 1 (Ministerio de Salud Pública) y el Receptor Principal 2 (Corporación Kimirina). Los subreceptores que ejecutan el proyecto son: el SNEM por parte del sector público y el DyA por parte de la sociedad civil.

Actualmente dicho proyecto se encuentra en su segunda fase de ejecución. Para la segunda fase (años 3, 4 y 5), con base al análisis de la situación epidemiológica actual de la malaria en el país y con la finalidad de concentrar los esfuerzos en las áreas prioritarias, el proyecto limita su territorio de intervención a 76 parroquias de 33 cantones en diez provincias que concentran el 80% de casos.

Objetivo:

Fortalecer y consolidar los esfuerzos para mantener la tendencia a la reducción de la morbilidad y mortalidad de la malaria a niveles tan bajos que no constituyan un problema de salud pública en Ecuador.

Ejes Básicos:

- *El fortalecimiento de los servicios de salud del MSP para diagnosticar y tratar la malaria.*
- *El trabajo de prevención y control de la malaria a través de la organización comunitaria, creando además una red de vigilancia en sitios donde las unidades de salud del MSP no llegan.*



Objetivos Específicos:

Los objetivos específicos del proyecto basados en los ejes básicos de cobertura son:

1. Fortalecer la capacidad de los servicios de salud para el diagnóstico y vigilancia epidemiológica de la malaria, su prevención y control.
2. Promover el cambio de comportamiento para el uso de medidas eficaces para el control de la malaria.
3. Fortalecer y formalizar alianzas estratégicas multisectoriales, con participación comunitaria para mejorar el acceso de la población a los servicios de prevención y control de la malaria.
4. Fortalecer el Sistema Nacional de Vigilancia Epidemiológica para la alerta y respuesta temprana.



Grupos Beneficiarios:



Población de 10 provincias, 33 cantones, 76 parroquias de zonas definidas como de riesgo malárico. Esto incluye población rural y urbana en: Guayas, Los Ríos, El Oro, Esmeraldas, Cañar, Sucumbíos, Orellana, Napo, Pastaza y Morona Santiago.

Se realizó también actividades destinadas especialmente a población indígena, afroamericanos, desplazados y migrantes; así como a estudiantes de escuelas y colegios en la Amazonía y Esmeraldas.

¿Qué logramos?

- El mejoramiento de la capacidad técnica del personal de salud de las unidades del MSP. Este logro es muy relevante. ¿Por qué? Porque antes la responsabilidad de manejo de la malaria (diagnóstico, tratamiento y seguimiento), estaba en manos del SNEM. Hoy, con la reestructuración del Ministerio de Salud Pública, el SNEM ha desaparecido y esta responsabilidad está en manos de las unidades operativas de atención primaria del MSP.
- Identificación de brotes y apoyo en el control de los mismos, a través de los puestos comunitarios. Más importante aún, a través de ellos se han realizado actividades educativas de prevención dirigidas a la población. Gracias a estas actividades, el conocimiento sobre malaria que tiene la población ha pasado de un 66% en el inicio del proyecto, a un 94.7% en mayo de 2014.



VIH Ronda 9 / Fondo Mundial



Descripción del Proyecto:

Las metas globales del proyecto son:

- Disminuir la mortalidad a causa del SIDA.
- Reducir la velocidad de la transmisión del VIH.

El proyecto VIH Ronda 9 se presenta al Fondo Mundial como un esfuerzo conjunto entre el Gobierno y la Sociedad Civil para contribuir a la solución de un problema de salud como es la epidemia de VIH/Sida. Propuesta que se ajusta a Plan Estratégico Multisectorial del VIH/Sida (PEM).

Para efectos de brindar una respuesta efectiva al VIH, la propuesta de Ecuador para novena ronda de financiamiento del Fondo Mundial se basa en dos criterios:

1. Intervención centrada en las PEMAR (hombres que tienen sexo con hombres (gays, poblaciones trans, bisexuales y otros HSH); trabajadoras sexuales y personas privadas de libertad.
2. Intervención georeferenciada en 18 provincias de alta y mediana prioridad.

El 27 de agosto de 2013 se suscribió el Acuerdo de Subvención ECU-910-G07H entre el Fondo Mundial de lucha contra el VIH, la Tuberculosis y la Malaria y el RP de la sociedad civil Corporación Kimirina, para la ejecución de la fase II del Proyecto Ronda 9 VIH.

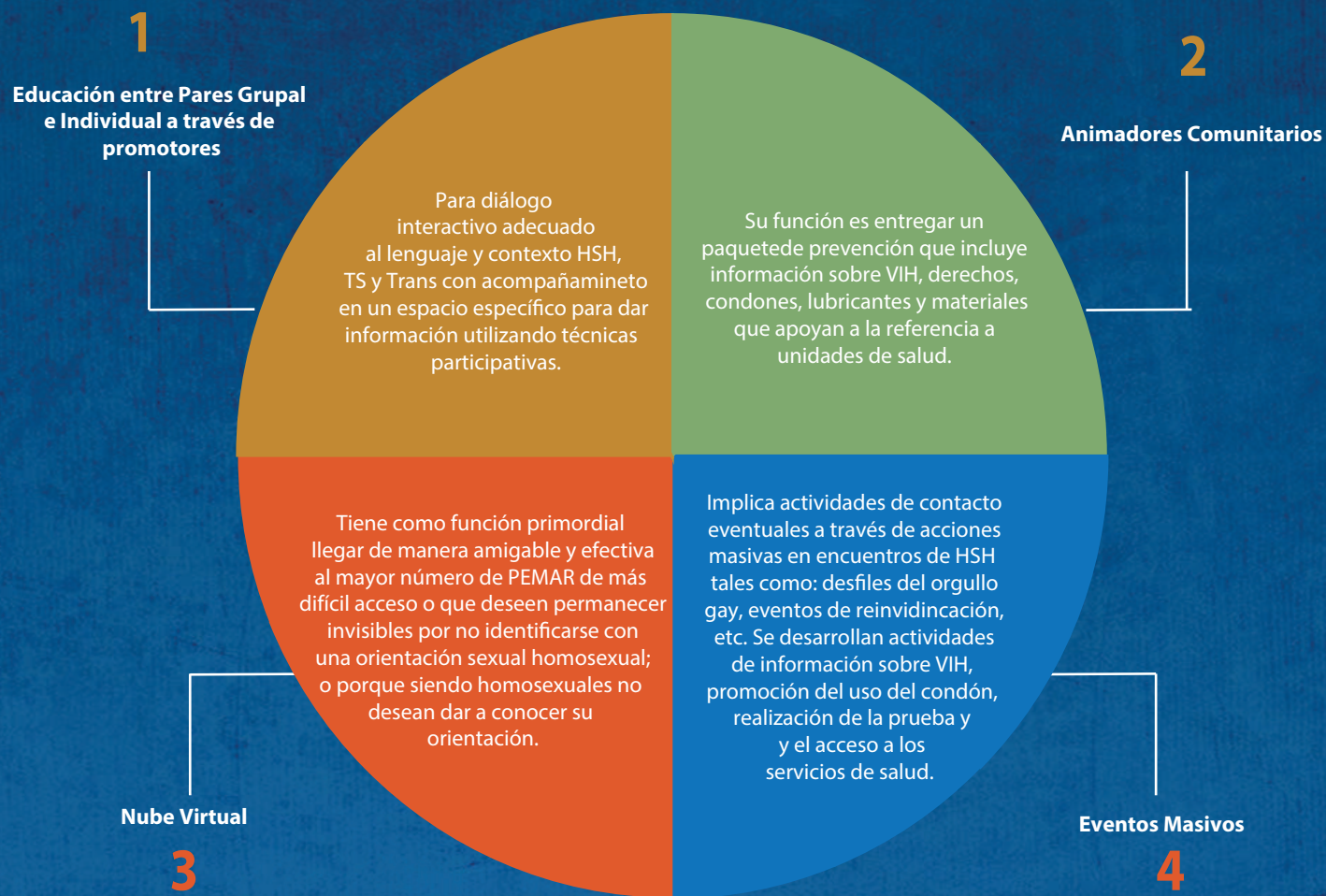
En la propuesta de Proyecto para segunda fase, se requirió una ampliación de cobertura para la sociedad civil. De esta forma se prevé como meta del año 2015 alcanzar a 69.000 HSH, 27.000 TS y 4.600 Trans, que corresponden al 80% de esas poblaciones en los territorios de alta y mediana prioridad. Esto implicó el replanteamiento de las metodologías de abordaje para entrega de paquetes de prevención a las PEMAR. En este sentido, se ha planteado cuatro estrategias :

Objetivos:

- * Mejorar la calidad y cobertura de servicios de atención integral (dirigida a PVVS) para disminuir la mortalidad por SIDA.
- * Fortalecer el sistema único nacional de vigilancia, monitoreo y evaluación para VIH/SIDA.
- * Fortalecer las condiciones de gobernalidad y exigibilidad para el cumplimiento del Plan Estratégico Multisectorial.

Objetivos de la Sociedad Civil

- * Disminuir los niveles de exposición y vulnerabilidad de las poblaciones claves (más expuestas y vulnerables).
- * Mejorar la calidad de vida de PVVS respondiendo a especificidades de género y de ciclos de vida.



Los Acuerdos de Cooperación entre el receptor principal (RP) de la sociedad civil y las organizaciones suscritas suscritos entre el 29 de octubre y 18 noviembre de 2013.

Para la ejecución de las estrategias de la fase II del Proyecto Ronda 9, componente de la sociedad civil, Kimirina elaboró el **Plan de Gestión de Adquisiciones y Suministros (Plan GAS)**, para la compra de 38 millones de preservativos y 12,7 millones de lubricantes.

ORGANIZACIÓN	Fecha Firma Convenio	ORGANIZACIÓN	Fecha Firma Convenio
EQUIDAD UIO	18 - Nov - 2013	QUIMERA	18 - Nov - 2013
EQUIDAD GYE	18 - Nov - 2013	DNI-E	4 - Nov - 2013
RED TRABSEX	12 - Nov - 2013	FNJ	12 - Nov - 2013
CEPVS	29 - Oct - 2013	FUTPEN	7 - Nov - 2013
ALFIL	12 - Nov - 2013	SILUETA X	7 - Nov - 2013

tabla 3

Kimirina en su rol de receptor principal cuenta con un sistema de apoyo técnico administrativo y financiero, a los subreceptores. Ha implementado las siguientes herramientas:

- 1) **Manuales de Gestión**, que corresponden a todos los manuales administrativos-financieros que rigen los procedimientos de ejecución de gastos en el proyecto.
- 2) **Manual de Monitoreo y Evaluación del componente sociedad civil del Proyecto**, en el cual se dan las directrices y herramientas estandarizadas de monitoreo y manejo de información para el RP2 y los subreceptores de sociedad civil del Proyecto VIH Ronda 9 del Fondo Mundial.
- 3) **Manual de Evaluación de SRs y Calificación de Desempeño**, con el objetivo de establecer las herramientas para evaluar y calificar el desempeño de la gestión de los SR, vincular el monitoreo con la calificación de

Investigación

Desarrollar un programa de investigación en VIH es urgente y necesario. La investigación nos permitirá:

- Desplegar intervenciones preventivas nuevas y combinadas, en base a evidencia de las necesidades de las mismas poblaciones.
- Ampliar el el acceso a la prevención y las estrategias de tratamiento.
- Actuar de forma eficaz.
- Reducir al mínimo los riesgos y daños potenciales.

Kimirina ejecutará jornadas de capacitación durante el año 2014 y 2015 en torno a metodologías de investigación. Es necesario ampliar las capacidades de los investigadores para llevar adelante las acciones investigativas. Una alta calidad en la investigación será la llave para el éxito de nuevas estrategias y programas. Nuestra perspectiva de investigación incluye la participación activa de líderes, investigadores, gobierno, sociedad civil y las propias poblaciones.



Reducción del daño:

Estrategia de intervención en conductas que conllevan riesgos para la salud (consumo de drogas, prácticas sexuales de riesgo, etc). Busca reducir riesgos asociados a estas conductas. Tres factores han sido fundamentales para impulsar el desarrollo de los programas de reducción de daños:

- 1) La constatación generalizada de la limitada efectividad y la insuficiente cobertura de la oferta terapéutica clásica basada únicamente en programas de intervención orientados a la abstinencia.
- 2) La aparición del VIH y la rápida expansión de la infección por VIH.
- 3) La progresiva tendencia a modificar la clásica relación profesional-usuario basada en el modelo tradicional de enfermedad y la percepción sesgada y excluyente.

Educación en Prevención en Salud Sexual y Reproductiva en Adolescentes y Jóvenes del Ecuador

El 2 de abril de 2014, la Corporación KIMIRINA firmó el Convenio de Cooperación con el Banco Interamericano de Desarrollo, Administrador del Fondo Especial de Japón de Reducción de la Pobreza para la ejecución del Proyecto "Educación en Prevención en Salud Sexual y reproductiva con Adolescentes y Jóvenes del Ecuador" el cual se ejecutará durante los próximos tres años en el país.

A finales de este 2014 se realizará la presentación de la investigación del inicio del proyecto, el cuál es un estudio cuali-cuantitativo sobre la situación de adolescentes y jóvenes en relación a sus derechos, desarrollo integral, participación, salud integral, salud sexual y reproductiva en donde la Corporación Kimirina se propone intervenir con el desarrollo de metodologías, formación de líderes y la implementación de proyectos juveniles.

Objetivo

Contribuir a prevenir comportamientos de riesgo relacionados con la salud sexual y reproductiva de adolescentes y jóvenes (entre 15 y 25 años) en nueve provincias, con énfasis en colectivos que se encuentran en situación de exclusión social, mediante un proceso de comunicación y formación con enfoque intergeneracional, intercultural, de derechos, equidad social y género

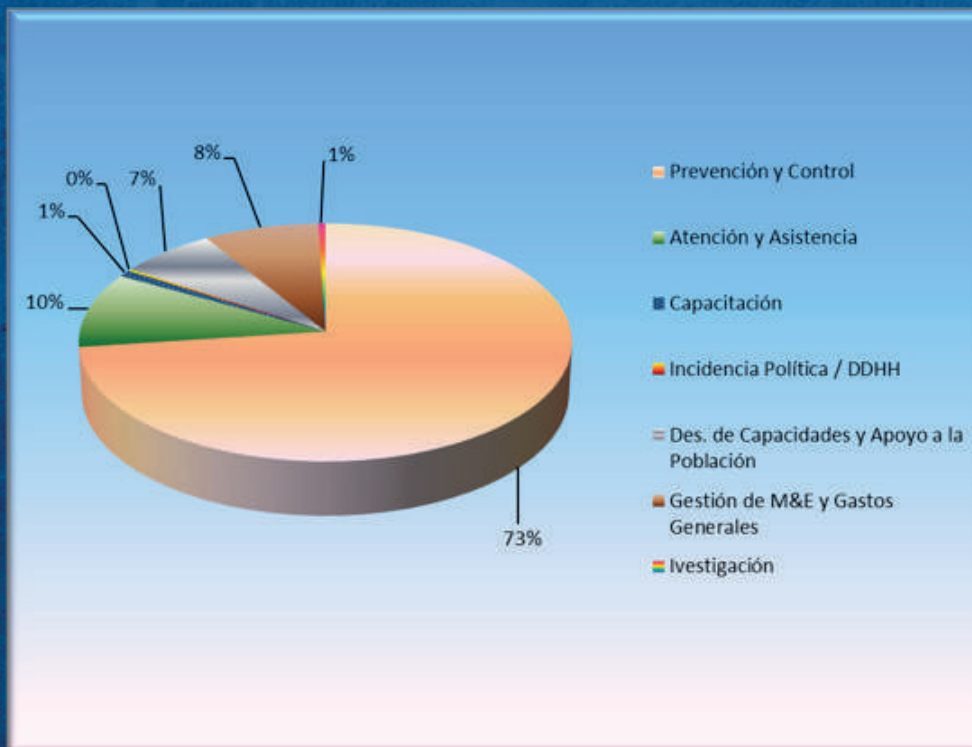
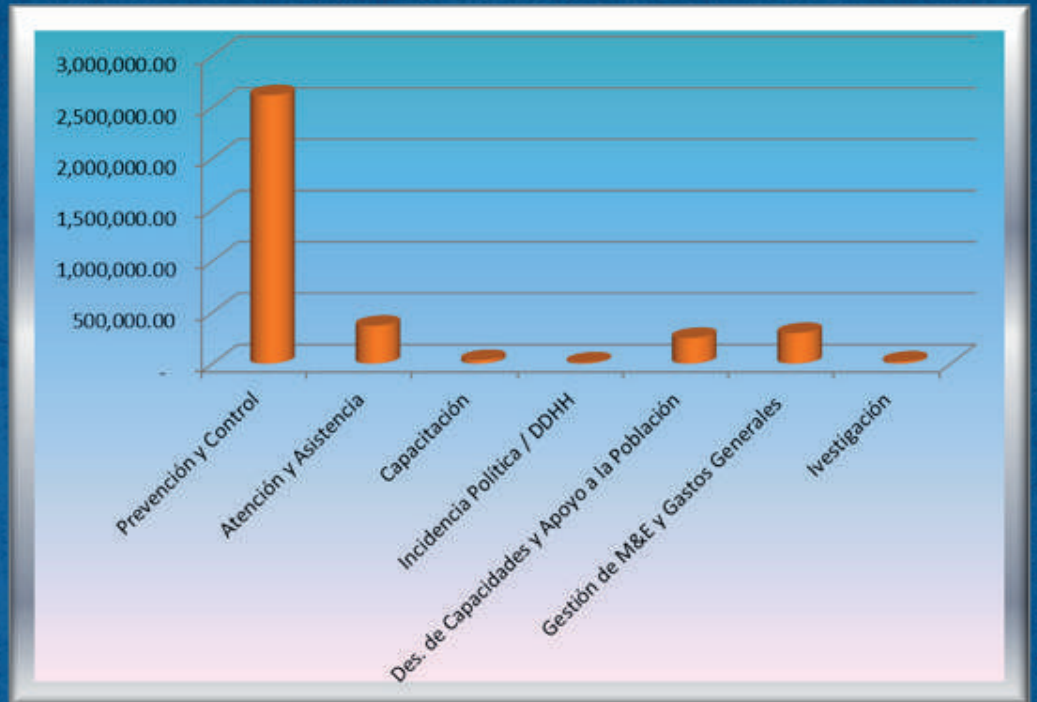


INFORME FINANCIERO

La información que se presentan a continuación ilustra el manejo financiero de Corporación Kimirina, en cuanto a inversión de recursos por macro actividades, de los años comprendidos entre el 01 de enero al 31 de diciembre 2013; del 01 de enero al 30 de septiembre 2014; incluye además información de los recursos gestionados por la organización a través de cooperantes internacionales en los últimos 5 años.

De los datos presentados es importante destacar la importancia y prioridad que Corporación Kimirina mantiene en la intervención dirigida a la respuesta comunitaria, con participación directa de las y los involucrados

Gráfica No. 1
Inversión de recursos por macro categorías en el año 2013



Gráfica No. 2
Inversión de recursos en porcentaje por macro categorías en el año 2013

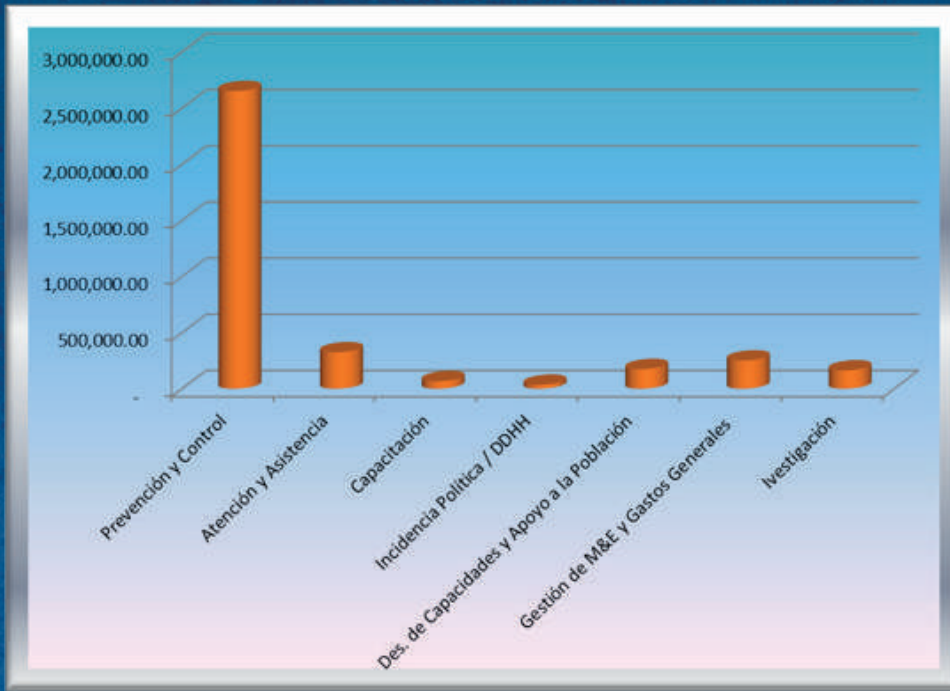


Gráfico No. 3
Inversión de recursos
por macro categorías del
01 de enero al s
ept 30 de 2014

Gráfico No. 4
Inversión de recursos en porcentaje
por macro categorías del 01 de enero al 30
de sept de 2014

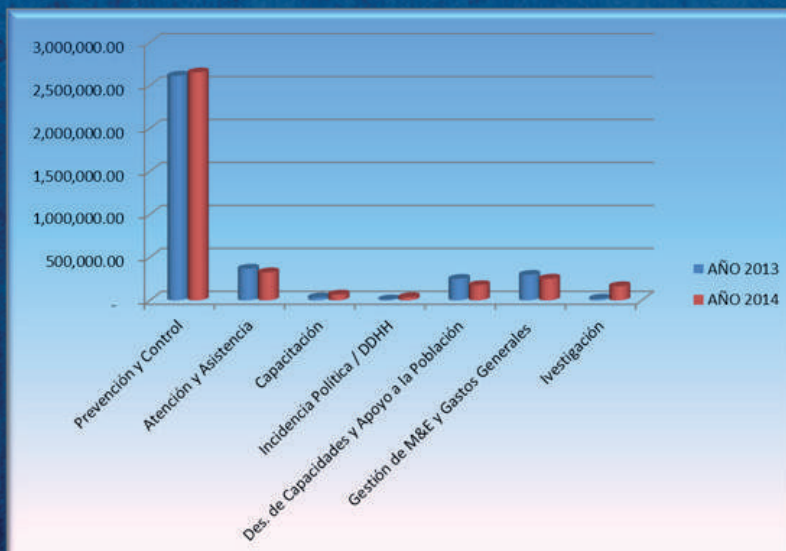
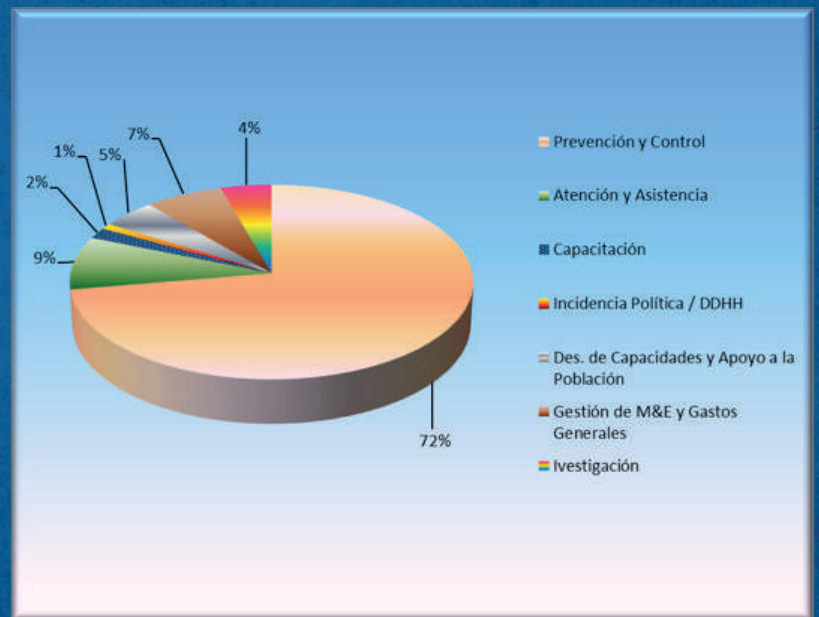


Gráfico No. 5
Comparativo por macro
categorías de los años
2013 y 2014

La ejecución de recursos por macro actividades incluye las inversiones realizadas en las organizaciones Subreceptoras de los Proyectos R8 Malaria y R9 VIH, específicamente en las actividades de "Prevención y Control además de Atención y Asistencia"



Gráfico No. 6

Recursos gestionados por la organización mediante cooperantes internacionales en los últimos 5 años

En el marco de las actividades que Corporación Kimirina ha desarrollado durante los últimos 5 años, uno de los factores claves para el crecimiento financiero y situación actual, es haber logrado fortalecer las alianzas estratégicas con socios internacionales y además lograr ser un importante receptor de recursos del Fondo Mundial en el país, esto con la certeza de realizar una gestión transparente con los recursos asignados.