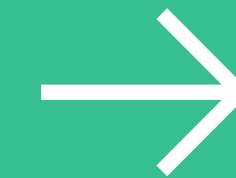


# 2019



# INFORME ANUAL

**¡Trabajando juntos por un fin!**



## KIMIRINA

Membre de la Coalition Internationale Sida 



El contenido del presente informe puede ser reseñado, resumido o traducido, total o parcialmente sin autorización previa de la Corporación Kimirina, con la condición de citar específicamente la fuente y no ser utilizado con fines comerciales. Derechos reservados.

Los puntos de vista descritos aquí reflejan las opiniones de la Corporación Kimirina y no representan los puntos de vista u opiniones de las instituciones y/u organizaciones aquí mencionadas.

Andres Xaura N24-170 entre Mariscal Foch y Lizardo García  
Quito - Ecuador  
Teléfono: +593 2 2500 969  
kimirina@kimirina.org

## GLOSARIO

ACNUR - Agencia de las Naciones Unidas para los Refugiados

CIDH - Comisión Interamericana de Derechos Humanos de la

OEA - Organización de los Estados Americanos

COPIL - Comité de Pilotaje

CUS - Cobertura Universal en Salud

CZ8 - Coordinación Zonal 8

GAD - Gobiernos Autónomos Descentralizados

HSH - Hombres que tienen relaciones sexuales con otros hombres

ITS - Infecciones de Transmisión Sexual

IESS - Instituto Ecuatoriano de Seguridad Social.

MCP - Mecanismo de Coordinación País

MSP - Ministerio de Salud

OMS - Organización Mundial de la Salud

OPS - Organización Panamericana de la Salud

ONUSIDA - Programa Conjunto de Naciones Unidas sobre el Sida

PFAC - Plataforma de las Américas y el Caribe

PR - Pruebas Rápidas

PrEP - Profilaxis Pre Exposición al VIH

PWVS - Personas Viviendo con VIH

TF - Transfemeninas

UAIS - Unidad de Atención Integral en Salud

VIH - Virus de Inmunodeficiencia Humana

4aG - Cuarta Generación

# Carta de la dirección



Dra. Amira Herdoiza R



2019, un nuevo año y oportunidad de “trabajar juntos” para que la salud y el bienestar de todas las personas sea una realidad. Kimirina ha mantenido su esfuerzo prioritario para incidir en que los Estados, como garantes del cumplimiento de los derechos, apliquen políticas y programas en esa dirección y especialmente para quienes aún enfrentan dificultades fundamentales para desarrollar sus vidas integralmente, con acceso a servicios y con un real ejercicio de derechos. En este año hemos seguido aportando arduamente para el mejoramiento de la calidad de vida y salud principalmente de personas viviendo con VIH, comunidades de las diversidades sexuales (con énfasis en hombres que tienen sexo con hombres y mujeres trans), personas que ejercen trabajo sexual, quienes están en situación de movilidad humana, hombres y mujeres, jóvenes, niños y niñas en situación de vulnerabilidad.

En referencia a nuestros programas de respuesta a VIH 2019 ha sido un año desafiante y complejo: sin argumentación técnica u otra de peso sobre las subvenciones del Fondo Mundial, en el país se decidió cambiar la recepción principal de la respuesta comunitaria al Ministerio de Salud Pública del Ecuador. Desde las perspectivas de sostenibilidad de la respuesta nos congratulamos que la Cartera de Estado asuma de manera directa este papel y a partir del año 2020, conjuntamente con otra institución de la sociedad civil seremos subreceptores de la nueva subvención. Además de mantener nuestro trabajo en estándares de calidad óptimos, estaremos apoyando para que los avances logrados sigan y sean más importantes. Estamos seguros que esto va a ser así pues la característica de nuestro trabajo es y ha sido siempre complementaria y coordinada con el Ministerio de Salud Pública, otras entidades estatales y organizaciones de la sociedad civil.

Con satisfacción dejamos al país en este año el aporte de casi un cuarto de la población clave a nivel nacional que identifica su situación serológica y que accede a tratamiento. Logramos disminuir el tiempo de vinculación al tratamiento de 100 a 21 días, en promedio. Sin embargo queda aún mucho por hacer y para lograr que nadie muera por SIDA en el año 2030, es nuestro compromiso mejorar las capacidades de diagnóstico, de ampliar la PrEP y abogar porque sea una política pública, de disminuir aún más los tiempos de vinculación al tratamiento y de ayudar desde la sociedad civil para que se produzca adecuada adherencia al tratamiento.

Consolidamos nuestra red de servicios comunitarios en 7 ciudades del país y en Quito inauguramos nuestra sede principal con local propio, gracias al generoso apoyo de la Coalition Plus y nuestra autogestión, y hemos comenzado ya a instalar un servicio especializado para la atención a situaciones derivadas de la salud sexual.

La gran dificultad que viven nuestros herman@s venezolan@s y otras personas de diversas nacionalidades que están obligados a salir de sus países, determinó un apoyo de la sociedad ecuatoriana, Kimirina ha sido una de las instituciones que con auspicio de la Embajada de Francia ha realizado atención en salud y provisión de servicios preventivos y terapéuticos de VIH y otras ITS, así como apoyo integral en otros ámbitos de salud y apoyo social. Trabajamos en asociación con actores de la sociedad civil y con organismos de Naciones Unidas, así como con GADs e instancias de Gobierno nacional.

Nuestros abordajes metodológicos desarrollados en años anteriores para la atención a la salud sexual y reproductiva de jóvenes y niñas y la prevención de alcohol y otras drogas, han dado sus frutos con la consolidación de nuestro programa de Salud Comunitaria en Yantzaza en donde hemos logrado un proceso de empoderamiento y liderazgo juvenil que deja instalado un capital social para continuar en la prevención de problemáticas que aún son demasiado comunes en nuestro país: el embarazo precoz, la violencia de género el uso de alcohol y otras drogas. Estas situaciones que ni siquiera eran visibilizadas en las comunidades donde aportamos, ahora están en el interés y acción de entidades estatales, en las familias y en los jóvenes.

Desde la perspectiva internacional, Kimirina ha trabajado arduamente en la plataforma de las Américas de las Américas, en su calidad de Coordinadora, para acercar más a los diferentes actores, apoyarnos en el fortalecimiento de capacidades de manera horizontal, avanzar en acuerdos y planes compartidos para dar respuestas regionales, por ejemplo a la grave situación de quienes pasan por nuestras diferentes fronteras sin acceso a servicios y que son víctimas de violación de sus derechos en múltiples ámbitos, actividades que se han realizado con seis organizaciones de la Plataforma a través de un acuerdo transfronterizo.

Celebramos en 2019, nuestros primeros 20 años de servicios a la comunidad, convencido que “ **trabajar juntos**” por un fin es el único camino para la superación de los grandes desafíos que existen para la salud, la respuesta al VIH en nuestro país y región.

Saludos cordiales,

Dra. Amira Herdoiza R.  
Directora Ejecutiva



Sr. Vincent Pelletier, Dra, Verónica Espinoza. Sr. Jean-Baptiste Chauvin. Dra Amira Herdoiza



# Nuestro Directorio

- **Beatriz León Nogues**  
Presidenta
- **Ximena Moreano Andrade**  
Vicepresidenta
- **Miembros del Directorio**  
  
Vincent Pelletier  
Nelson Cevallos Salas  
Raúl Moscoso Álvarez  
Barbie Martinez Paneluisa  
Pilar Palacio Fierro  
Mónica Pesantez Pesantez  
Alexandra Villavicencio
- **Amira Herdoiza Ramírez**  
Directora Ejecutiva

# Equipo Estratégico

- **Directora Ejecutiva**  
Amira Herdoiza Ramírez
- **Director Administrativo-Financiero**  
Xavier Pico Rosado
- **Coordinación Plataforma de las Américas y Caribe**  
César Bonifaz Arboleda
- **Dirección de Investigación**  
María Elena Acosta Rodríguez
- **Coordinación Programa Prevención VIH**  
Christian Acosta Ruíz
- **Monitoreo Institucional**  
Lupe Orozco
- **Coordinación Comunitaria**  
Orlando Montoya Herrera
- **Coordinación Red de Servicios Comunitarios**  
  
Jimmy Medina Matamoros  
Tito Esparza Quintana  
Carlos Olmedo Torres  
Javier González Balon  
Fernando Meza Montes  
René Orellana González  
Ricardo Leyton Lujano



¡Por fin  
tenemos  
casa  
propia!



- Consolidamos la red de servicios comunitarios
- Servicios Comunitarios, alcanzamos las metas, superamos las expectativas
- La Evaluación de fin de fin de termino.
- Le dimos todo en prevención a las poblaciones clave y lo compartimos con otros actores locales también
- Innovación
- Investigación comunitaria
- Programa Salud Comunitaria: Liderazgo y Responsabilidad
- Plataforma de las Américas y el Caribe
- Inversión en VIH

# Contenido

# 20 AÑOS Comprometidos en la respuesta al VIH, desde una perspectiva de derechos.

Cumplimos 20 años de trabajo con las poblaciones claves para el VIH, y de articulación con diversos actores nacionales e internacionales.

Para celebrar estos veinte años, organizamos el Primer Simposio Internacional sobre el VIH, acompañados por expertos internacionales y nacionales, con un éxito sin precedentes y compartimos experiencias basadas en la evidencia sobre la PrEP de parte de Check Point de Barcelona, entre otras.





# Hitos claves del 2019

24 abril 2019

Embajada de Francia.  
Firma convenio sobre  
movilidad humana

10 mayo 2019

Ministerio Salud Pública.  
Firma convenio  
implementación PrEP

5 y 21 Junio 2019

Asamblea Nacional.  
Justificación técnica  
calidad PR VIH 4aG y MSP

21 agosto 2019

inauguración de nuestra  
nueva sede

01 noviembre 2019

Inicio proceso creación  
del Centro Médico  
Comunitario

20 Diciembre 2019

Finalización Proyecto  
prevención VIH Fondo  
Mundial/MCP



## Una metodología diseñada por y para las comunidades

Metodología empleada, destacando: abordajes, herramientas, instrumentos y lineamientos operacionales, aspectos relevantes, rol de la sociedad civil en el proceso, formalización y abordaje comunitario (guía de consejería de pares comunitarios)

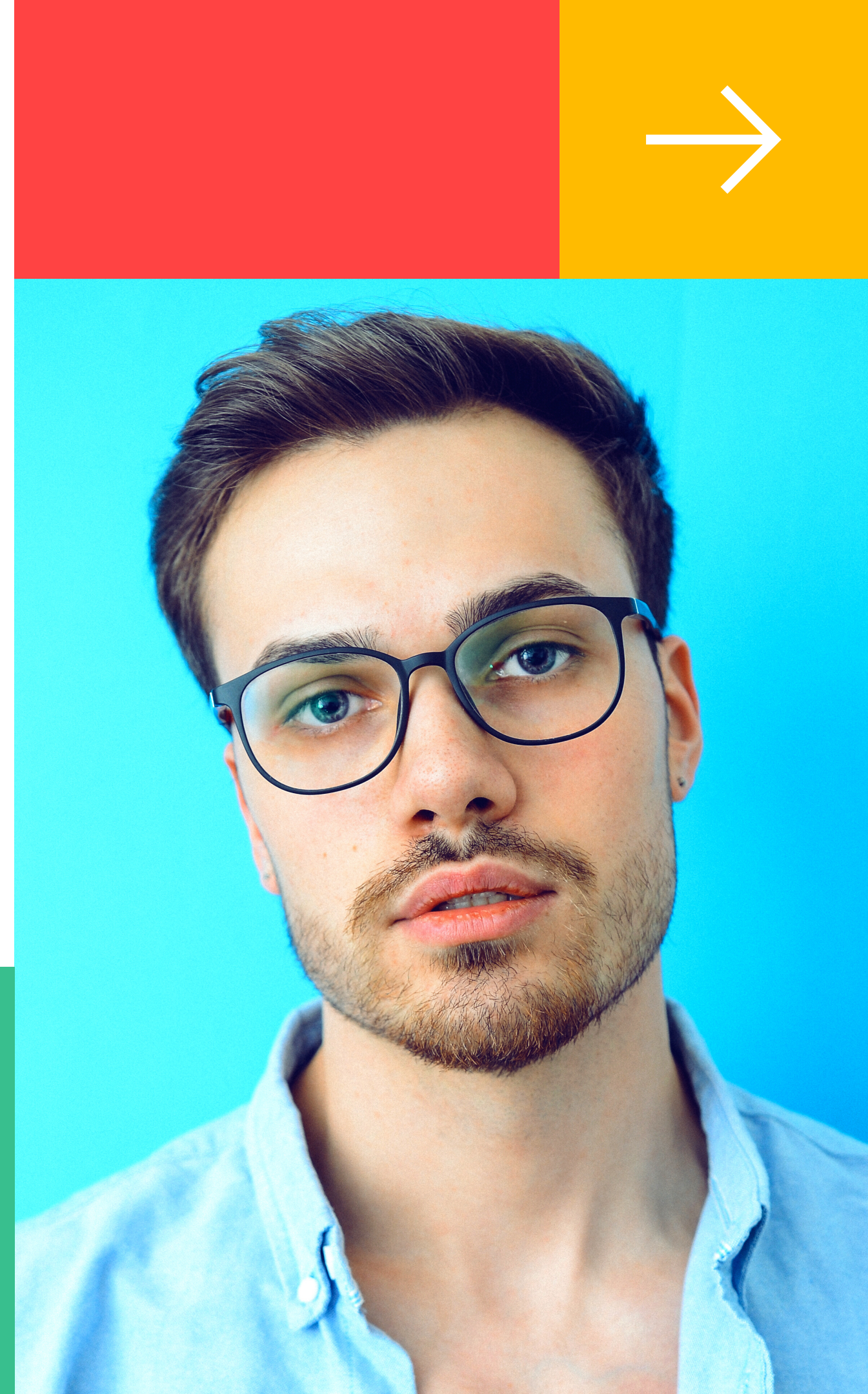
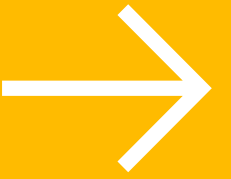
## Un modelo de gestión basado en el asocio

Modelo de gestión e implementación del servicio comunitario; y, socios operativos especialmente con el MSP. la coordinación de acciones tanto a nivel nacional como zonal y local con las estrategias de VIH del MSP quien ha sido la principal proveedora de insumos de prevención como son las pruebas rápidas de VIH, condones y lubricantes, disposición final de desechos biológicos, así como también, de la asistencia técnica, entrenamiento y habilitación del personal brigadista, entre otros

## Capital humano comunitario

El concepto y convicción comunitarios se expresa en varios ámbitos que se sinergizan y retroalimentan en red; la alta especialización de pares comunitarios que se desempeñan con solvencia y profesionalismo en actividades de mucha sensibilidad;

# Consolidamos la red de servicios comunitarios



# En los servicios comunitarios de prevención del VIH, alcanzamos las metas, superamos las expectativas



**2017-2019**

**19**

ciudades donde se realizó actividades

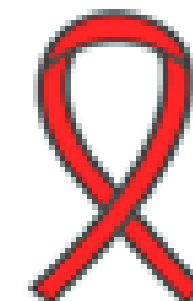


**7** ciudades con Centros Comunitarios



**114 693**

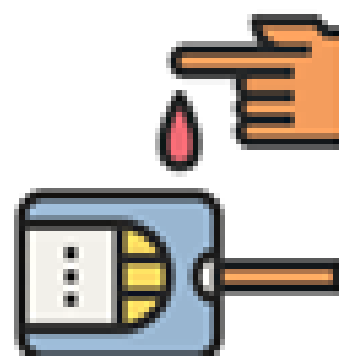
personas recibieron educación de pares en prevención de VIH (75%HSH y 25%TF)



**2001** personas identificadas viviendo con VIH, referidas a los servicios de salud y vinculadas a la atención integral



**63** promotores comunitarios. (64%HSH y 36%TF; 52% fijos y 48% itinerantes)



**87 565**

personas tamizadas para VIH (78%HSH y 22%TF)

**100%**

Grado de aceptación de los aspectos metodológicos, de los indicadores y medios de verificación

**90.28%**

Intervención fue acorde con las prioridades y necesidades de la población beneficiaria, insituciones y contrapartes

**91%**

Pertinencia de la intervención según grupos entrevistados



PERTINENCIA, VALIDACIÓN Y EFICACIA DE LA METODOLOGÍA Y LAS INTERVENCIONES

# Evaluación de fin de término

**92%**

Aceptación, comprensión de educomunicación para prevención y cambio hacia conocimiento seroestatus

**80%**

Grado de participación socios locales, MSP, en diseño, gestión y evaluación de la intervención

**96%**

Grado de aceptación de la Poblaciones Claves de las acciones y metodología aplicadas





**2.48%**

TASA POSITIVIDAD  
EN PRIMERA  
PRUEBA EN  
RAZÓN AL  
INDICADOR DE  
ALCANCE DEL  
PROYECTO FM

**22%**

PROPORCIÓN  
DE CONTRIBUCIÓN DEL  
PROYECTO A CASOS  
VIH REPORTADOS  
TOTAL A NIVEL  
NACIONAL



Parque Centenario Guayaquil

## Comunidades en diálogo

El 15 y 16 de diciembre invitamos a CBN-Check Point de Barcelona a compartir sus lecciones aprendidas de su red de servicios, reconocida por la OMS por su aporte comunitario a reducción de la incidencia de nuevos casos de VIH en poblaciones clave.



Ferran Pujol, Michael Melbroek  
CBN CheckPoint-Barcelona



Dra. Amira Herdoiza  
Equipo Comunitario Guayaquil

## Tareas de la comunidad en la respuesta al VIH.

21 de Octubre. Con Vincent Pelletier, Director Ejecutivo de Coalition Plus, el rol de los sistemas comunitarios en la prestación de servicios de prevención, atención y tratamiento del VIH



Vincent Pelletier-Director Ejecutivo. Coalition Plus

## Simposio Internacional Avances y desafíos del Ecuador frente al VIH

Dos días, 28-29 de Noviembre, de talleres con invitados internacionales como ONUSIDA, OPS/OMS, Frontline AIDS, Socios de la PFAC, AIDES, Coalition Plus, Embajada de Francia, ACNUR y otros socios nacionales como el MSP, entre otros.

# Lo dimos todo a nuestras poblaciones claves en prevención y lo compartimos con otros actores locales también





Diálogos sobre prevención combinada y Mujeres Trans

## Tejiendo Redes hacia la prevención combinada del VIH

Entre el 5 de Junio y el 30 de septiembre se realizaron 5 reuniones "Diálogos con la Directora Ejecutiva de Kimirina" con 150 representantes de organizaciones, grupos y activistas TransFemeninas de todo el país, con la finalidad de discutir sobre el rol de la comunidad TF en la prevención combinada del VIH, la importancia del acceso a los servicios y su impacto para una comunidad TF saludable y proveedora de servicios de prevención.



CZ8/MSP actualización PR-4G Equipos Técnicos

## Reuniones técnicas con niveles operativos del MSP

Los equipos comunitarios de Kimirina participamos activamente en varios reuniones técnicas durante el año organizadas por las Estrategias Zonales y Distritales del VIH, en jornadas de actualización sobre las pruebas rápidas de VIH de 4a Generación y la aplicación del nuevo algoritmo diagnóstico del VIH. También, Kimirina brindó capacitación sobre la prevención combinada y la PrEP a los proveedores de las UAIS-MSP/CZ8

## Exposición sobre el recorrido de la subvención del FM al MCP

Kimirina participó como invitada en las Asambleas del Mecanismo de Coordinación País del Fondo Mundial con la finalidad de presentar los avances, desafíos y progreso de la implementación de la subvención, así como también, sostuvo varias reuniones técnicas con sus miembros para ampliar su comprensión sobre el marco de la implementación basada en la prevención combinada del VIH.



Asamblea MCP/FM. Junio 2019

## Incidencia Política, derechos humanos

El 28 de mayo, presentamos un posicionamiento a nivel nacional e internacional sobre la falta de tratamiento antirretroviral del VIH en el Instituto Ecuatoriano de Seguridad Social (IESS). En visita de la CIDH al Ecuador en septiembre, Kimirina expuso sobre el tema del derecho a la salud y la situación del VIH (caso pacientes del IESS) junto con otras organizaciones sociales en Guayaquil.

En octubre nos sumamos a la Campaña #Treatment4All de Solidarité Sidá




Visita de la CIDH/OEA a Ecuador



# Innovación

En Agosto del 2019, Kimirina abre las puertas de sus Centros Médicos Comunitarios de Quito y Guayaquil, para oferta de servicios clínicos de prevención para VIH, en el marco de proyectos apoyados por la Alcaldía de París y de la Embajada de Francia, en coordinación con el Ministerio de Salud

Nos protegemos,  
tomamos la **PrEP**  
La pastilla para  
**prevenir** el **VIH**



**Servicios  
clínicos comunitarios  
para la prevención  
de VIH**

# Nuestros servicios

## **Tamizaje /diagnóstico de VIH y otras infecciones**

Actividad desarrollada con el propósito de realizar un diagnóstico temprano de VIH, sífilis, Hepatitis B y Hepatitis C, facilitar su control y tratamiento y limitar la transmisión.

## **Profilaxis Pre-exposición**

Kimirina en convenio con el MSP, ejecuta un proyecto piloto para ofertar profilaxis preexposición a personas con alto riesgo de contraer VIH, como un mecanismo efectivo de prevención. Los estudios han demostrado que la PrEP reduce el riesgo de contraer el VIH en las relaciones sexuales en aproximadamente un 99% cuando se toma diariamente.

## **Profilaxis Post-Exposición**

La profilaxis post exposición no laboral es otro mecanismo de prevención de VIH poco accesible para la población clave del Ecuador, por lo que Kimirina la incorporó como otra de las prestaciones de prevención de VIH dirigida a la población clave, en los centros comunitarios de Quito y Guayaquil. La PPE se aconseja en personas con una exposición de riesgo al VIH esporádica y excepcional.

## **Promoción del uso de condón y lubricantes**

Otro de los mecanismos de prevención del VIH y otras infecciones de transmisión sexual, es el uso consistente de preservativos, método de barrera que Kimirina facilita a todos sus usuarios, que se realizan las pruebas de VIH.

Nos protegemos, tomamos la **PrEP**  
La pastilla para **prevenir** el **VIH**





# Alcance de los servicios



## Diagnóstico y tratamiento de ITS

Las infecciones de transmisión sexual constituyen un factor que incrementa el riesgo para la transmisión del VIH.

La población clave continúa teniendo limitaciones de acceso a servicios para su control y tratamiento. Esta necesidad de la población clave está siendo cubierta en los servicios médicos de Quito y Guayaquil.

La prestación incluye los estudios de laboratorio y su tratamiento farmacológico, el cual es dispensado a través de una red comercial de farmacias.

## Tratamiento Antirretroviral a PVVS en movilidad humana

Kimirina oferta TARV a hombres y mujeres con VIH y en situación de movilidad que **pasan por Ecuador** de manera que puedan tener una vida sana. Con esta intervención Kimirina, pretende también, disminuir la transmisión del VIH.

Esta prestación se oferta también a población ecuatoriana vulnerabilizada y que tiene limitaciones para acceder a las unidades del MSP.

El MSP firmó con Kimirina un convenio para proveer los tratamientos antirretrovirales.

## Vinculación con servicios de Salud pública

Las personas que son diagnosticadas con VIH, Hepatitis B y C, que residen en Ecuador, son vinculadas a las unidades de atención integral del Ministerio de Salud, para que reciban de tratamiento anti retroviral.

Kimirina realiza el acompañamiento a las personas con VIH para facilitar su ingreso a los servicios del Ministerio de Salud y/o de la seguridad social, para que reciban el tratamiento respectivo.

# Investigación comunitaria

Corporación Kimirina, mantiene una Cohorte “Prospectiva” Ecuatoriana, abierta y multicéntrica de hombres seronegativos que tienen sexo con hombres y mujeres trans femeninas, en las ciudades de Quito y Guayaquil, a fin de conocer la evolución de la epidemia en estas poblaciones clave y entender mejor los patrones de ejecución de la prueba de detección y estimar las tasas de incidencia que comprueben qué tan rápido se propaga el VIH. Describe las características socio-demográficas y de salud de los HSH y MTF seronegativos, así como de los principales elementos relacionados a la conducta sexual y de riesgo entre los HSH y MTF, e identificar los factores asociados para contraer el VIH.

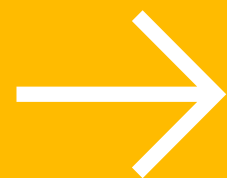
Sus aspectos organizativos y metodológicos ayudan a ponderar las pérdidas del seguimiento y sus principales causas.

Los datos disponibles evidencian que durante el periodo se han seroconvertido el 4,5% de los participantes en la cohorte, de estos el 87,9% son de Guayaquil y el 12,1% de Quito, por tipo de población el 81,8% fueron HSH y el 18,2% MTF.

Se está recopilando una gran cantidad de datos, que permitirá en un futuro cercano disponer de información sobre los factores que tienen relación con la adquisición de VIH. Hasta el momento continuamos con el reclutamiento de nuevos participantes y con el seguimiento de aquellos que acuden regularmente a sus controles.

## Seguimiento cohorte de negativos al VIH.





# PROGRAMA SALUD COMUNITARIA

El programa en el 2019 fue la intervención en el comportamiento y la evolución de las familias a través de programas de formación y prevención, basado, no tanto en los rasgos de personalidad individual, sino más bien en el conocimiento de la familia, como un grupo con una identidad propia y que interactúa con el resto de la comunidad de Los Encuentros, el mismo orientado hacia el abordaje de la prevención de violencia intrafamiliar, la prevención del consumo de alcohol y drogas, y la prevención del embarazo adolescente.

En el trabajo con la comunidad, implementamos estrategias de uso positivo del tiempo libre, incentivando a la persona y su familia a participar activamente en actividades orientadas hacia la mejora la convivencia comunitaria y el desarrollo de las habilidades individuales de la persona permitiendo que la experiencia de vida pudiese ser compartida a otros jóvenes que pudiesen estar en situaciones similares

La base metodológica se fundamentó en el abordaje de Kimirina denominado CRESCER, que impulsa el cambio cultural individual y colectivo de jóvenes para desarrollar hábitos y estilos de vida saludables fundamentados en el deporte, el arte, la creatividad identificados en los ámbitos de interés de los propios actores.



## Comunidad Los Encuentros (Yanzatza-Zamora)



# Resultados: liderazgo y responsabilidad social

En este último período se llegó a 89 familias de la comunidad con atenciones directas.

Un promedio estimado de personas involucradas de manera indirecta, es de 500 personas y en el último período se registró 266 personas sensibilizadas directamente.

Los eventos de réplica bajo la modalidad de ENSAMBLE llegaron a un grupo de beneficiarios directos de 60 estudiantes e indirectos de 600 personas.

En este último período se consolidó 5 grupos: teatro, danza vertical, baile moderno, aventura (en la unidad educativa) y aventura (grupo comunitario).

60 estudiantes de la Unidad Educativa, participaron en el proyecto de prevención de alcohol y drogas, con los siguientes resultados:

- Disminución sustantiva de consumo
- Abandono de uso
- Eliminación de los períodos de intoxicación
- Eliminación de la conflictividad

Un desafío muy importante, logramos trabajar en prevención de recaídas del consumo de drogas. La metodología CRESCER y el abordaje de relación con la naturaleza, uso adecuado del tiempo libre, cumplimiento de retos en el marco del deporte y la aventura, valores de solidaridad, confianza, resiliencia, disciplina, estuvieron en el eje de la acción determinando en sí misma que las personas que estaban en proceso de prevención de recaída tengan herramientas para lograrlo, pero además se logró que la comunidad deje de estigmatizar y excluir a quienes han estado en procesos de consumo de drogas.





En el año 2019 se realizaron varias misiones que permitieron identificar las experiencias comunitarias y las mejores prácticas de las asociaciones de la Plataforma, en materia de incidencia política, de comunicación, entre otros temas. Se realizó un Copil en Martinica, uno de los temas de mayor interés en la región ha sido el tema de la PrEP, la discusión tuvo como resultado la planificación y ejecución de varias actividades de reforzamiento de capacidades en manejo de programas de PrEP.

El 23 de abril, la PFAC inicia sus acciones de incidencia política, impulsando su pronunciamiento sobre la situación emergente de las PVVS de Venezuela y se suma a las acciones del llamado de atención al Sistema de Naciones Unidas sobre la Reunión de Alto Nivel sobre la Cobertura Universal en Salud (CUS) y la toma en cuenta de la sociedad civil como parte integral y de representatividad en sus discusiones. En este año, los miembros de la PFAC jugaron un rol activo durante la Conferencia Científica de la IAS en ciudad de México y sus equipos técnicos participaron en Antigua Guatemala en un intercambio de experiencias sobre la PrEP y las proyecciones para su implementación como sociedad país en cada uno de los países, agendando reuniones técnicas sobre la materia con la OPS/OMS.

Otro de los temas prioritarios para la Plataforma ha sido la crisis migratoria en América Latina. Al respecto de este tema, en el marco del Simposio Internacional sobre la Situación del Sida en el Ecuador, organizado por Kimirina por su 20 aniversario de existencia, se firmó con la FUNDACION HUESPED de Argentina, PROSA de Perú, REDSOMOS de Colombia, AIDES CARIBE y CAS de Guatemala, un convenio con los objetivos de enmarcar y coordinar la actuación de las seis Organizaciones, para referencia y contra referencia de migrantes en continua movilidad entre países, orientado a poblaciones clave para: prevención de VIH, tratamiento y atención de las personas viviendo con VIH, su salud sexual y reproductiva, así como, recabar información para incidencia política.



Enrique Restoy, Aurelien Beaucamp, Miguel Angel Barriga, César Galindo, María Elena Acosta, Amira Herdoiza, Julio C. Cruz, Omar Sued, Alberto Estela



# COOPERACIÓN

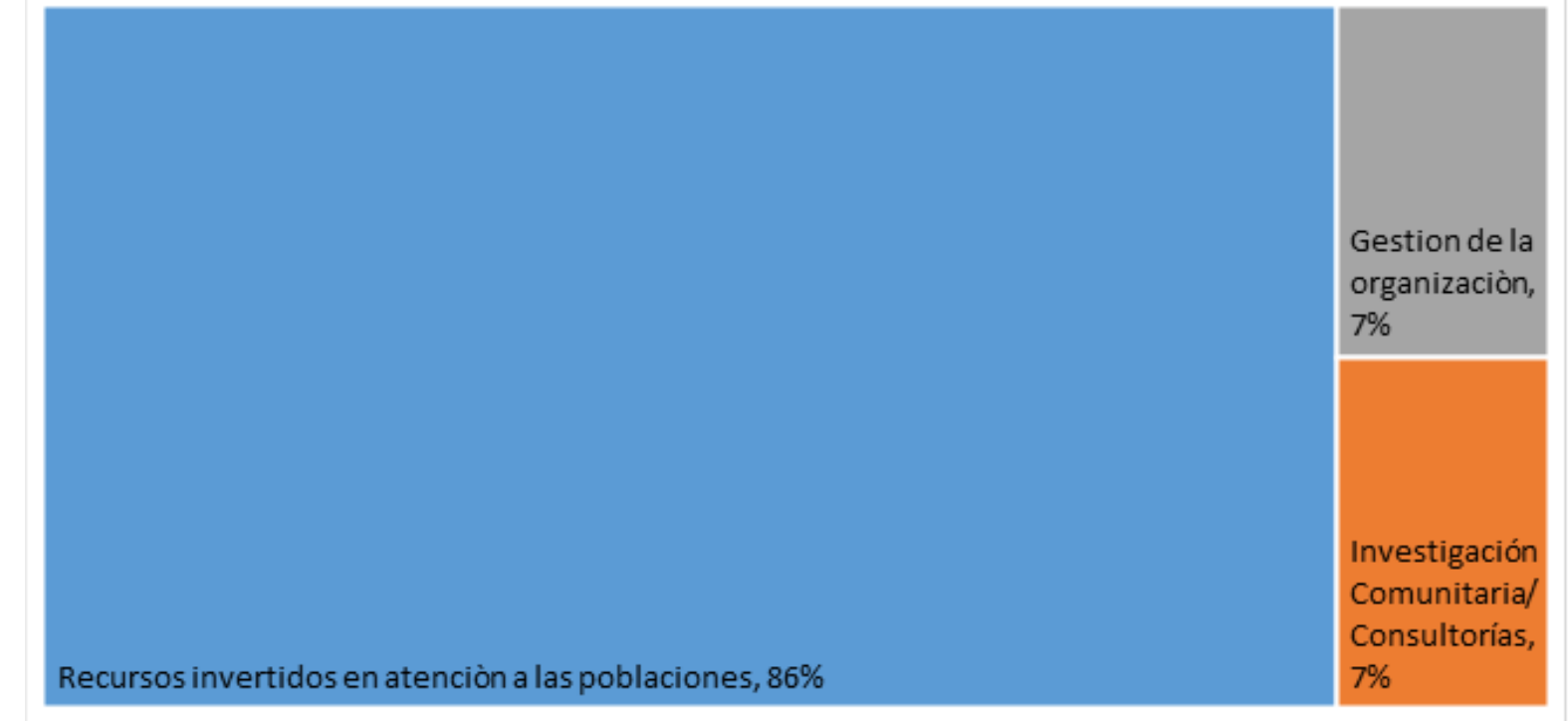
En el 2019, Kimirina, invirtió fondos de la cooperación internacional y nacional por un valor de USD\$2.384.869, en programas de prevención y atención en VIH, y administró otros fondos de terceros, por un valor de USD\$494.845. Todos los estados financieros fueron examinados por una firma auditora externa (BDO), sin salvedades.

Inversión en programas de recursos entregados por cooperantes 2019 -USD\$2.384.669

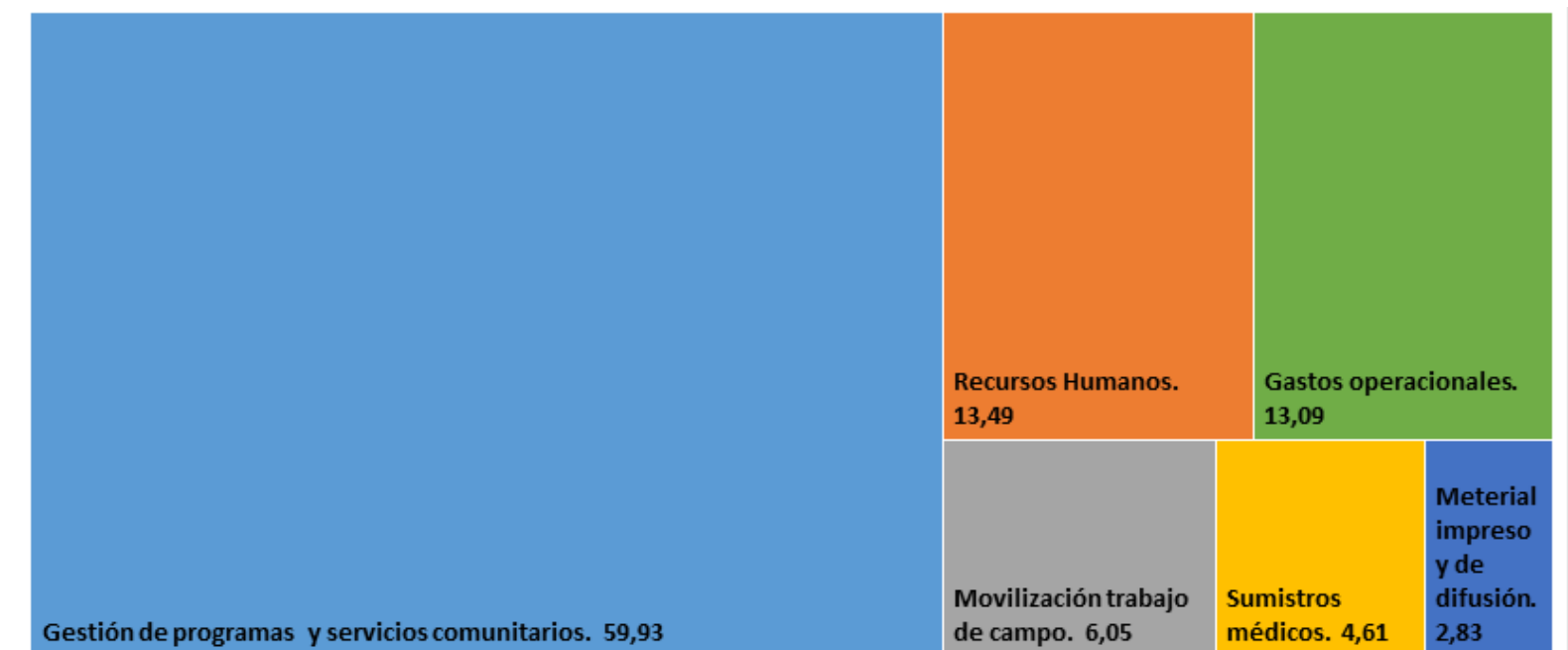


A diciembre 2019, el Fondo Mundial dió una calificación A1 a Kimirina, como receptor principal por haber alcanzado un rendimiento programático del 112% en la ejecución de la subvención.

Distribución de la Inversión por Programa



Ejecución por categoría de gasto



## Prevención del nuevo número de infecciones

Según la literatura en VIH, desde la mirada epidemiológica se estima que una persona que vive con el VIH y que desconoce su diagnóstico, potencialmente transmite la infección por el VIH al menos a 10 nuevas personas, con el programa, se estaría previniendo al menos 9600 nuevas infecciones por VIH, al vincular a las PVVS oportunamente a los servicios de atención, cuidado y tratamiento.

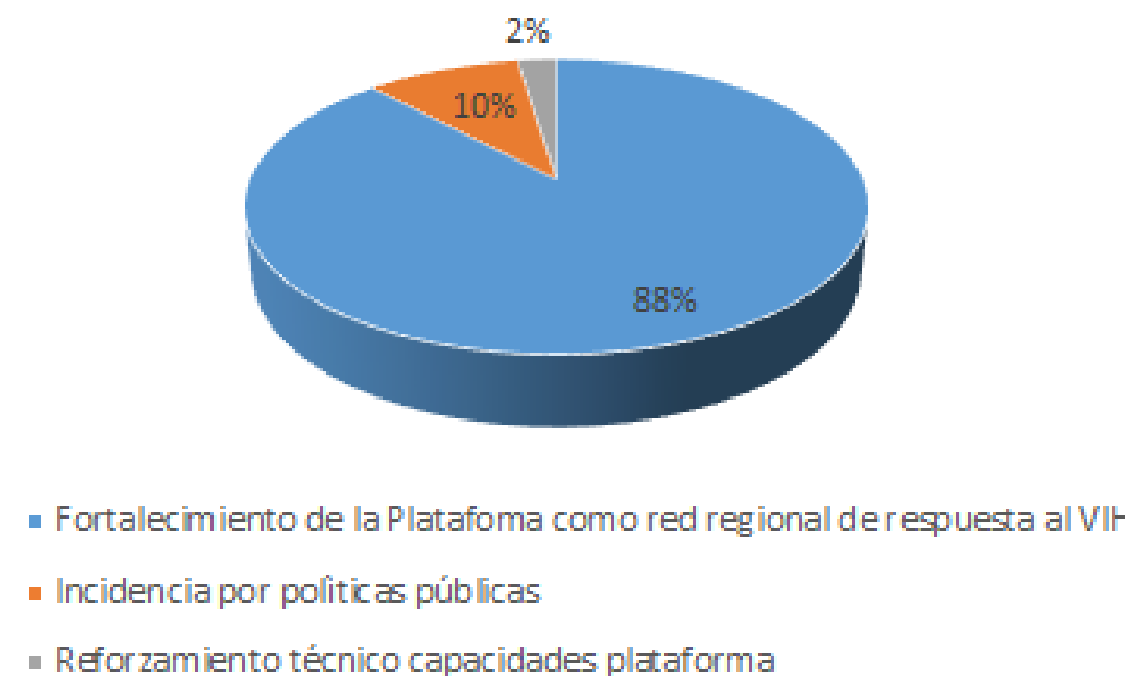
## Plataforma de las Américas y Caribe

Kimirina administra como coordinadora de la Plataforma de las Américas y Caribe de la Coalition Plus, recursos financieros para el gestión de la Plataforma, el desarrollo y desempeño del plan estratégico regional, incluyendo un componente importante en el fortalecimiento de la misma red.

# Inversión y servicios



Kimirina Internacional, Plataforma de las Américas y el Caribe, uso de recursos, año 2015



## COSTO PROMOCIÓN + PRUEBA + VINCULACIÓN + PAQUETE DE PREVENCIÓN

Se calcula que una persona fidelizada al programa de prevención y pruebas con una frecuencia de acceso a los servicios de al menos 3 veces al año, para mantener y monitorear su seroestatus negativo al VIH o su diagnóstico oportuno del VIH tiene un costo aproximado entre USD\$16,50. Entre mayor sea la cobertura, este precio referencia disminuye hasta un promedio no mayor de USD\$8.93

# Nuestros canales



@CKimirina



@KimirinaEcuador



corporación.kimirina

**www**.kimirina.org