



Membre de la Coalition Internationale Sida 

Informe Anual 2013

CONTENIDO

I. NUESTRA ORGANIZACIÓN

- Trabajando en conjunto para un bienestar en común/ Amira Herdoiza 3
- Directorio 4

II . ENFOQUES DE TRABAJO Y EXPERIENCIAS DE APLICACIÓN

- El Sistema de Apoyo de la Corporación Kimirina 5
- Modelo de intervención con alta cobertura y calidad de atención 6
- E-Learning 7
- Educomunicación 8
- Soy Ciudadana 10
- Contranatura: BIENAL de artes LGBTI 10

III. PROYECTOS

- Empoderamiento de derechos ciudadanos de la población LGBTI / EMMI 13
- Por Nuestros Derechos / HIVOS 14
- Estrechando las Brechas: Salud y Derechos de la Población Clave / MSM GF 15
- Promoviendo el ejercicio de los derechos de la comunidad LGBTI / US Department 16
- Malaria Ronda 8 / Fondo Mundial 17
- VIH Ronda 9 / Fondo Mundial 20
- Educación en Prevención en Salud Sexual y Reproductiva en Adolescentes y Jóvenes del Ecuador / BID 24

III. INFORME FINANCIERO

- Gestión de Consecución de Recursos durante el año 2013 25

II. SOCIOS

- Socios Internacionales 28
- Socios Nacionales 29

Corporación Kimirina:

Trabajando en conjunto para un bienestar en común.

El año 2013 ha terminado y ha constituido uno más de servicio de Corporación Kimirina a la sociedad ecuatoriana y a la comunidad global en las respuestas al VIH y a otros desafíos de la salud pública con enfoque de derechos de las comunidades.

Corporación Kimirina ha mantenido su alta calidad y reconocimiento por la gestión de los proyectos realizados, particularmente con la cooperación del Fondo Mundial de lucha contra el sida, la tuberculosis y la malaria. Para el proyecto de prevención de VIH de la novena ronda de financiamiento, Kimirina logró la negociación de la segunda fase de una manera muy exitosa lo que demuestra confianza del cooperante para un importante incremento del financiamiento no reembolsable para la prevención de VIH en el Ecuador.



Por otra parte, en este año se evidenció una vez más la capacidad de Kimirina de lograr cooperación técnica y financiera, particularmente con propuestas exitosas que fueron producto de concursos internacionales y nacionales de alta competitividad. Es un ejemplo de esto la cooperación alcanzada en este marco con el Banco Interamericano de Desarrollo (BID) y la Agencia de Fondo Japonés para el desarrollo (JPO); así como el Departamento de Estado del Gobierno de los Estados Unidos. Kimirina ha mantenido igualmente el continuo asocio con cooperantes como HIVOS, el Foro Global de Hombres que tienen sexo con hombres (MSMGF), Alianza Internacional VIH y Coalición Internacional sida PLUS.

En este año queremos relevar la creatividad y producción que ha logrado nuestra institución mediante el aporte a la sociedad ecuatoriana con metodologías especializadas para el trabajo en promoción de la salud, derechos humanos, diversidades sexo-genéricas y prevención del VIH.

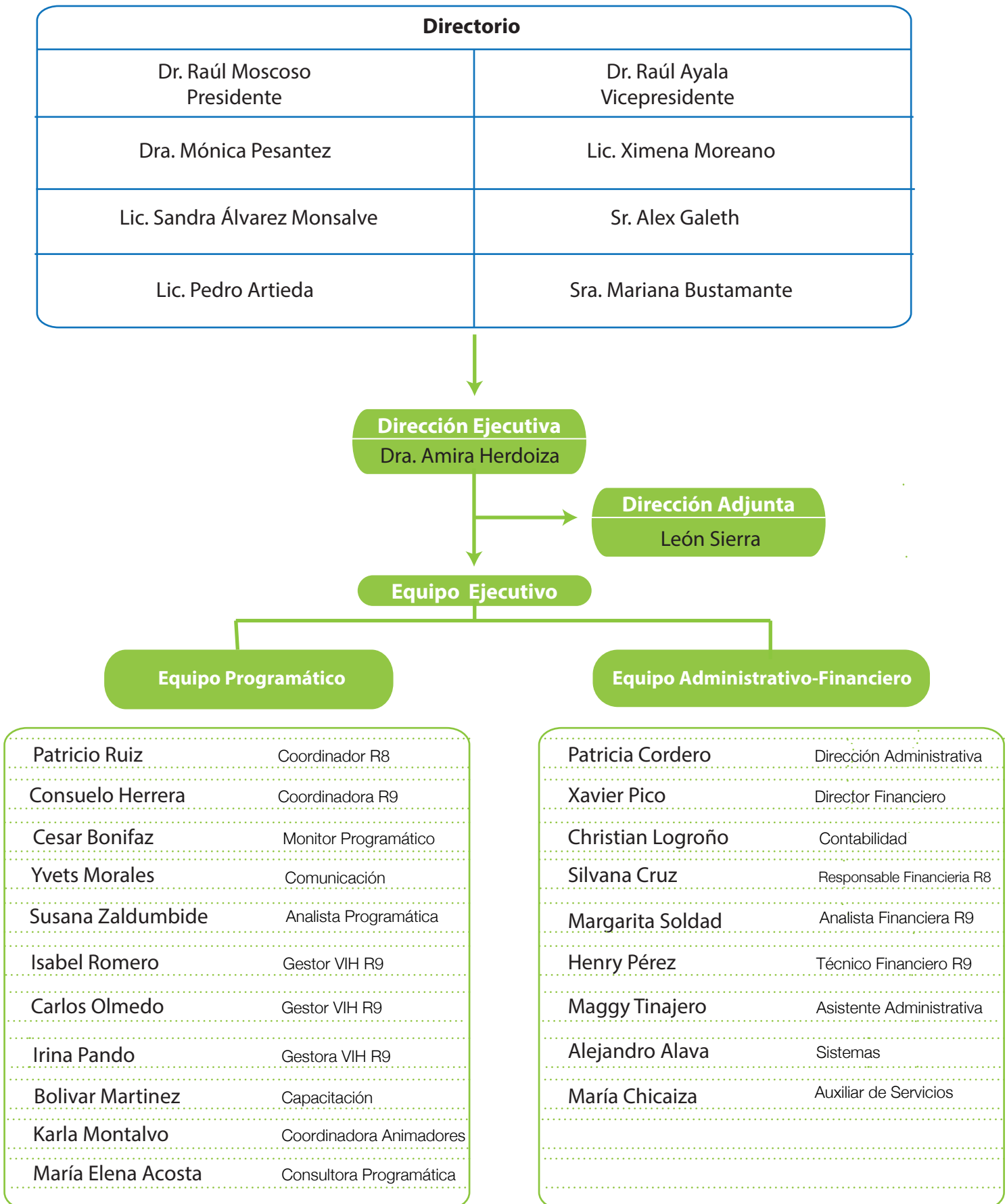
En este ámbito Kimirina ha implantado intervenciones con socios nacionales como la Defensoría del Pueblo y la Municipalidad de Quito. Además este año nuestra Corporación llevó a cabo las actividades preparatorias de Contranatura, Bienal de Artes LGBTI 2015, las mismas que permitieron a través de las artes y la cultura, promover la inclusión de los discursos y las culturas comunitarias.

El año sobre el que informamos abre nuevas miradas y desafíos para continuar innovando y aportando con la experiencia a programas de salud integral.

Amira Herdoiza
Directora Ejecutiva
Corporación Kimirina

Nuestra Organización

Corporación Kimirina está conformada por un directorio (máximo organo de gobierno independiente y voluntario), la dirección ejecutiva, dirección adjunta y el equipo ejecutivo (programático y administrativo-financiero)



El Sistema de Apoyo de la Corporación Kimirina

La Corporación Kimirina ha fortalecido su rol de Organización de Segundo piso para brindar un apoyo continuo a las organizaciones socias con las cuales labora en temas relacionados con promoción de salud y prevención de VIH.

El Sistema de apoyo, ejecutado en los procesos de acompañamiento técnico y administrativo financiero a las subvenciones y proyectos, está dirigido al desarrollo de capacidades individuales y organizacionales necesarias para la implementación de los proyectos, así como para el desarrollo de capacidades adicionales para establecer y lograr sus propios objetivos de desarrollo a lo largo del tiempo.



Misión

Construimos bienestar común trabajando en la promoción de la salud integral, la respuesta al VIH-SIDA y el ejercicio y la resitución de derechos.

A través del sistema de apoyo, Kimirina promueve la construcción de agendas de incidencia política, marcos teóricos de intervención y desarrollo de metodologías en un afán de potenciar los esfuerzos en busca de la consecución de los objetivos comunes para controlar la epidemia de VIH y promover el ejercicio de derechos de poblaciones excluidas por su identidad de género y sexual.

Esta asistencia técnica busca responder a la dinámica de las organizaciones con las cuales trabajamos y a la de Kimirina en busca de la optimización de recursos financieros humanos y temporales.

Visión

Ser una organización de la Sociedad Civil referente a nivel nacional e internacional de gestión de excelencia en la promoción de la salud integral, las respuestas efectivas al VIH-SIDA y el ejercicio y la restitución de derechos.

En el año 2013 una de las reflexiones del equipo técnico es justamente la necesidad de ser mas innovativos para entregar la asistencia técnica requerida sin desalentar la necesidad de las organizaciones y de la localidad en donde se implementan los proyectos que apoyan Kimirina.

El desafío que nos planteamos como sistema de apoyo es responder a estas necesidades con eficacia y eficiencia.



Logo fundacional de Kimirina

Valores

- Equidad entendida como igualdad de oportunidades, reconociendo las diferencias.
- Respeto de las diversidades.
- Solidaridad como el sentirse parte de una comunidad.
- Honestidad.
- Confidencialidad en relación al manejo de la información sensible vinculada a las personas con las que trabajamos.

Modelo de intervención con alta cobertura y calidad de atención.



Los-as promotores-as educadores/as de pares (PEP) son facilitadores de procesos sostenidos trabajando con grupos de personas para encaminarles hacia el auto-cuidado de la salud sexual y con relación a la prevención de la infección por el VIH y las ITS.

FUNCIONES DE LOS ANIMADORES

- Transmitir eficazmente información concreta orientada a facilitar el cambio de hábitos más saludables.
- Identificar las necesidades de su comunidad, presentar una información específica de modo adjetivo mediante imágenes.
- Ofrecer a través de la comunicación interpersonal información con objetivo de la prevención de nuevas infecciones de VIH en las PEMAR.
- Contactar con las poblaciones visibles e "invisibles" de PEMAR.
- Promocionar recursos sanitarios y sociales entre los diversos subgrupos de las PEMAR.
- Facilitar el cambio de actitudes y comportamientos apoyado el mejoramiento de la calidad de vida tanto suyo como de las personas de su comunidad.
- Elaborar el plan de trabajo conjuntamente con la Coordinador-a del Proyecto y las promotoras-es.
- Realizar el mapeo y caracterización de los diversos subgrupos de las PEMAR a alcanzar conjuntamente con la coordinadora y las Promotoras del Proyecto.

FUNCIONES DE LOS PROMOTORES

- Elaborar el plan de trabajo conjuntamente con la Coordinador-a del Proyecto y las Animadoras del Proyecto;
- Realizar el mapeo y caracterización de los diversos subgrupos de las poblaciones de mayor alto riesgo (PEMAR) a alcanzar conjuntamente con los-as Animadores-as del Proyecto;
- Planificar y facilitar jornadas educativas para la salud y la prevención del VIH en espacios seguros;
- Conjuntamente con el-la Coordinador-a del Proyecto, facilitar e incidir en la negociación y la coordinación de la prestación de los servicios por parte de las unidades de salud (del sector público, privado o comunitario) de las PEMAR;
- Coordinar con las unidades de salud y otros las referencias y las contra-referencias relacionadas a la atenciones derivadas a dichos servicios desde el proyecto;

Los animadores-ras comunitarias juegan un rol clave pues su función es contactar personal e individualmente a cada persona de su propio colectivo, entrevistarla para evaluar sus necesidades de servicios y entregarle información del programa, y en lo posible, referirla a los servicios que considera necesita para sí mismo.

Las actividades que Kimirina impulsa en el marco de la estrategia descrita, se desarrolla bajo los tres enfoques que guía el qué hacer de la Corporación de Kimirina en su lucha para prevenir y controlar la epidemia por VIH/Sida. El primero, el de la promoción de la salud que aborda de manera integral la salud de la persona. El segundo el de La información, educación y comunicación para el cambio de comportamiento que toma en cuenta las barreras para el cambio o adopción de nuevas prácticas y la lógica en el comportamiento de la población y el tercero, el de derechos humanos que se basa en el reconocimiento de que toda persona es titular de unos derechos inherentes. Los derechos implican obligaciones en relación a esos derechos.

Las intervenciones así concebidas, garantizan la ampliación de cobertura, sin detrimento de la calidad de la intervención, con lo cual se impactara en la disminución de comportamientos de riesgo, de infecciones de transmisión sexual y finalmente en una disminución de la incidencia de la infección por VIH.

E-Learning

En KIMIRINA, la capacitación es un proceso estructurado de formación que permite fortalecer conocimientos, habilidades y destrezas para un mejor desempeño de las funciones de las personas, en concordancia a los objetivos y valores institucionales.

Aula Virtual.

El Aula Virtual de KIMIRINA ofrece cursos en la modalidad E-learning, o educación a distancia a través de los nuevos canales electrónicos (chat, foro, correo electrónico) para generar un espacio virtual de aprendizaje interactivo que optimice las competencias profesionales de los funcionarios públicos y de las instituciones, en temas como el VIH/SIDA y la promoción de los derechos de las personas GLBTI -gay, lesbianas, bisexuales, transgénero e intersexuales, en el marco de la necesidad de fortalecer la construcción de una sociedad inclusiva.

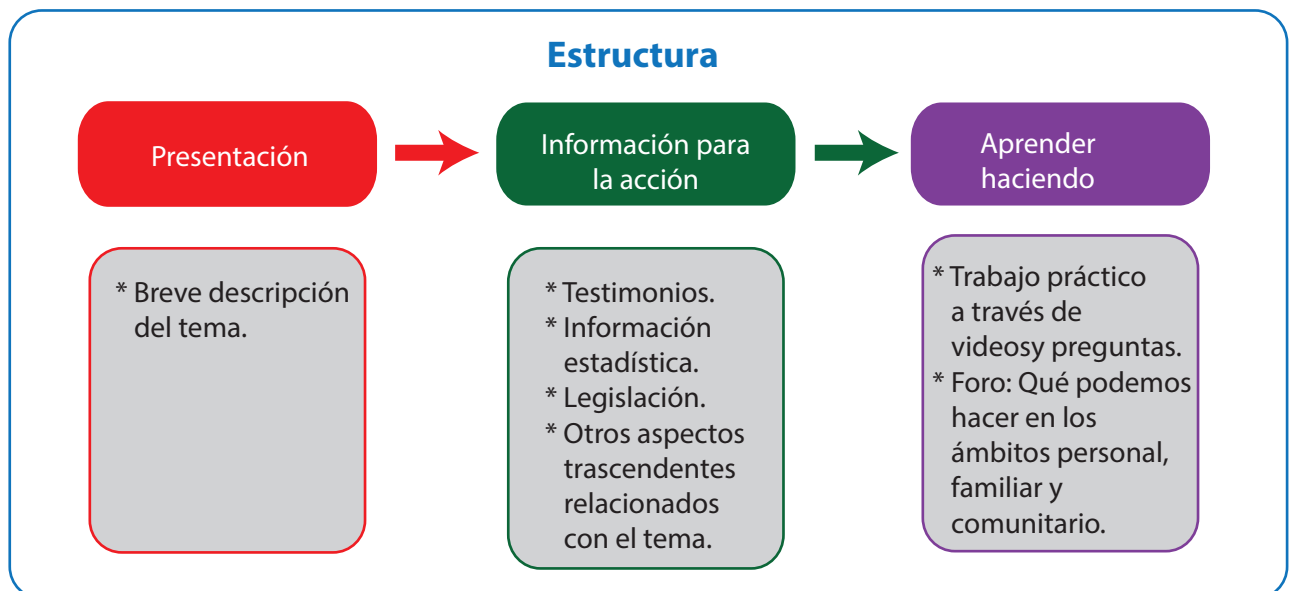


Módulos

1. Sexo / Sexualidad / Género / Identidad de Género.
2. Orientación sexual / Estigma / Discriminación.
3. El VIH/ SIDA y su impacto.
4. Maneras de prevenir el VIH/SIDA.
5. Derechos humanos con enfoque en las personas del colectivo LGBTI.
6. Igualdad / Derechos /Ciudadanía.
7. Rol de la Defensoría del Pueblo para precautelar los derechos LGBTI.

El curso sobre Género, Sexualidad, Identidad y Orientación Sexual, tiene como objetivo de compartir información que contribuya a visibilizar la discriminación social contra las personas GLBTI y promover el cumplimiento de sus derechos en todos los espacios y servicios públicos.

Este curso consta de 7 módulos y su estructura se basa en el siguiente cuadro descrito:



Este primer curso incluye también información sobre el VIH/SIDA y su impacto en el Ecuador, con el fin de que usted tenga el conocimiento suficiente para tomar decisiones responsables con su vida y la vida de sus parejas.

El curso está diseñado para una duración de 7 semanas; cada cursante utilizará entre 3 a 4 horas a la semana. El tiempo que el participante invierta en este curso puede marcar la diferencia entre la salud y la enfermedad. El papel del facilitador es el de guiar a los cursantes, para que logren construir conocimientos nuevos y sean los actores de su propio aprendizaje.

Educomunicación

En noviembre de 2010, la Junta Directiva del Fondo Mundial en novena ronda de financiamiento aprobó el Proyecto de VIH en el Ecuador planteados para cinco años, con el fin de brindar una respuesta efectiva al VIH, mediante intervenciones centradas en las PVVS y poblaciones de mayor prevalencia y mayor vulnerabilidad, buscando disminuir la mortalidad por SIDA y la velocidad de transmisión del VIH.

La primera fase del proyecto inició en enero de 2011 y concluyó en diciembre de 2012. Para la segunda fase, luego de un planteamiento de reprogramación de la misma se incluyó un plan de EDUCOMUNICACIÓN basado en la experiencia adquirida en la primera fase y que brinde herramientas para el trabajo de prevención que realizará la sociedad civil en la segunda fase de implementación del Proyecto.

Productos:

Se realizó la contratación de consultoría para la elaboración de los siguientes productos:

- 3 vídeos edu-comunicacionales con lenguaje documental que sirvan de apoyo a las metodologías de abordaje a las poblaciones clave, para ser utilizados en grandes grupos y en alcance uno a uno.
- 6 sketches en vídeo que sirvan de apoyo a las metodologías de abordaje a las poblaciones clave, para ser utilizados en grandes grupos y por redes sociales.
- 3 fotoreportajes con la población trans a partir de un enfoque comunitario.
- 4 microprogramas de audios como productos comunicacionales con la población trans, a partir de una visión comunitaria con enfoque de derechos.
- 3 fotoreportajes con enfoque edu-documental compuestos de 8 fotografías cada uno para población HSH.
- 3 artículos de 2000 caracteres aproximadamente
- Diseño de la guía para la Educación en Sexualidad y VIH-SIDA.

El Plan de Educomunicación contempla la realización de objetos y productos comunicativos que serán empleados tanto en las metodologías que las organizaciones implementan en el desarrollo del proyecto VIH Ronda 9 aprobado por el Fondo Mundial, cuanto en los canales de difusión que Kimirina y los Subreceptores cuentan.



Sketches Vídeos:

Se realizaron 6 sketches en vídeo (dirigidos a población clave, en estado de vulnerabilidad frente al VIH. Los sketches abordan temas serios con un sentido crítico y de humor. Su alcance será a nivel nacional y viral a través de redes sociales.

Los temas referenciales de los vídeos sketches son:

- Derecho a ser de la población trans.
- Erotización del condón y del semen en la población trans.
- Hazte la prueba para la población trans.
- Erotización del condón y del semen en la población gay y HSH.
- Adecuada percepción del riesgo gay y HSH.
- Erotización del condón y del semen en jóvenes y poner en justa medida el significado de tener VIH.



Fotoreportajes Población Trans:



El trabajar diversas temáticas de la población trans mediante la fotografía, la imagen y el sonido, puede contemplarse como un proceso de abordaje comunicacional con poblaciones LGBTI, y con poblaciones en riesgo frente al VIH.

Los tres fotoreportajes realizados basan sus temas en:

- Retratos cotidianos de personas Trans.
- Economías / Acceso a la educación... población transfemenina.
- Lugares y Miradas de la población Transfemenina.

Microprogramas de Audio/ Población Trans:

Durante todo el proceso de los fotoreportajes anteriores se realizó un registro de audio: conversaciones grupales, entrevistas específicas, sonido ambiente, para tener un registro visual y auditivo, tanto en Quito como en Santa Elena.

Del registro de audio se trabajó 4 microprogramas (microrelatos-trans) con una duración de 2 a 3 minutos.

Estos microprogramas se realizaron en base a los siguientes temas:

- Programa 1: Procesos Organizativos de la Población Transfemenina
- Programa II: En busca de la salud integral.
- Programa III: Economías en lo transfemenino.
- Programa IV: Hablar desde lo trans.

Soy ciudadano.

Partiendo de un enfoque de derechos Corporación Kimirina presenta su campaña SOY CIUDADANA, SOY CIUDADANO a partir de la creación de una nueva grafía adaptada de la letra "a".

La campaña no pretende ser únicamente la producción de una serie de aplicaciones diseñadas, sino la propuesta de debatir la ciudadanía en diversidad, que significa no más estigma, no más el otro decida una identidad de género.

Contranatura: BIENAL de Artes LGBTI

Objetivo:

Visibilizar los lenguajes artísticos y las culturas de la población LGBTI con el fin de contribuir al proceso de des-estigmatización de estas ciudadanías y de establecer y estimular diálogos entre los individuos y los colectivos.

Gracias a los cambios legales y constitucionales que se han producido a favor de la comunidad LGBTI en el Ecuador, a partir de noviembre de 1997 y luego de arduas luchas, esta población ha conquistado algunos espacios políticos y culturales que le han permitido visibilizar y concretar algunas de sus demandas. Sin embargo, aún se requiere posicionar el colectivo como un sector importante de la población que aporta significativamente a la sociedad a través de diferentes ámbitos. Y sobre todo se necesita trabajar en el imaginario popular para eliminar estigmas y prejuicios aún existentes con respecto a lo lésbico, homosexual, bisexual, transgénero e intersexual.

Desde los años 80 del siglo XX varias obras de artistas evidencian maltrato y discriminación sobre todo a las poblaciones transgénero y homosexual, aunque Pablo Palacio, en las Artes Literarias fue el pionero en 1927. Las manifestaciones artísticas constituyen el espacio lúdico ideal para transmitir formas de vida, ideologías, conceptos y expresiones de la diversidad de los seres humanos, a una población amplia no especializada.

Una muestra artística periódica constituiría un referente regional y occidental y posicionaría al Ecuador como líder en la visibilización de una población tradicionalmente estigmatizada con el propósito de:

- Potenciar nuevas generaciones y propuestas artísticas atravesadas por una realidad históricamente invisibilizada.
- Establecer un punto de encuentro y diálogo de las diferentes comunidades y pensamientos.
- Sensibilizar a la población sobre la temática LGBTI.
- Buscar nuevas formas de inclusión.
- Visibilizar propuestas artísticas en torno a los LGBTI que se encuentran tras bastidores e impulsar la creación de nuevas expresiones.
- Posicionar a Quito y al Ecuador como referente de participación democrática.



Eventos preparatorios:

Los eventos preparatorios se realizaron durante los meses de agosto y septiembre de 2013 como espacios de encuentro ciudadano con el arte. Promoviendo un proceso de debate respecto a las realidades de la comunidad GLBTI y el ejercicio efectivo de sus derechos, con un enfoque de inclusión social. En ellos estuvieron presentes la literatura, el teatro, la fotografía y el cine.

De Hombre a Hombre:

Teatro

Obra dramática de Mariano Moro. Producida por la Compañía Estudio de Actores, adaptada por León Sierra, Daniel Guamundsson y dirigida por Chris Kaiser. Historia de amor entre un alumno de colegio y su profesor. La guerra del actor es construir puentes entre los pedazos de nuestras ficciones (que siempre son verdades), violentadas por el miedo de arriesgar (nos), y en De hombre a hombre, el espectador asume esta guerra -poética- para mentir, inevitablemente, que son ellos mismos.



Civitas Trans:

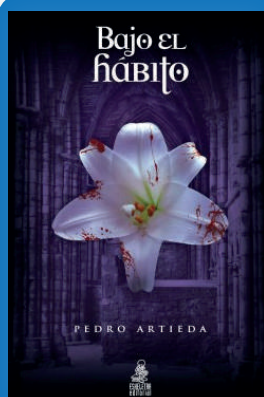
Exposición Fotográfica

Trans Civitas hace parte de una propuesta de uso alternativo del Derecho del Proyecto Transgénero (2012 - actualidad) que busca, a través del litigio estratégico, el reconocimiento y la protección de lo que la Constitución ecuatoriana denomina familia en sus diversos tipos, incluidas aquellas formas de asociación y parentesco que van más allá de la propiedad, la sangre y la unión marital de cualquier sexualidad. La exposición está planteada como una colaboración entre la fotografía y el Derecho.

Sicalípticx :

Muestra de Cine

Erotismo, posporno y lucha política, tres criterios curatoriales para programar esta muestra. Los trabajos de videoarte, videoperformance y cine experimental traídos sobre todo de Hispanoamérica abordan desde historias personales, disidencias sexuales, publicidad sexual, porno hazlo tú mismo, documentales sobre colectivos, hasta revisionismo histórico de monarquías sangrientas actuales.



Bajo el Hábito:

Libro

Artieda es un conocedor de las profundidades del alma, hace gala, en esta novela, no solo de su extraordinaria sensibilidad en la construcción de personajes, sino de un conocimiento de ese Quito conventual y libidinoso de ese entonces.



Angeles y Demonios:

Escultura

"La propuesta escultórica de Damián Pérez posee componentes anti-dogmáticos y un afán plancastas que pueden resultar chocantes, si no se desentraña el discurso que el artista ha construido a partir del cuerpo y sus relaciones de poder..."
Fernando Escobar Páez



PROYECTOS



Empoderamiento de Derechos Ciudadanos de la Población LGBTI / EWMI - USAID



Objetivo:

Ampliar y mejorar el acceso a la justicia de los grupos LGBTI con énfasis en la población trans, por ser la más vulnerable social y económicamente

En Julio de 2013 East West Management Institute (EWMI) y Corporación Kimirina suscribieron un convenio de cooperación del Fondo de pequeñas donaciones del “Programa de Fortalecimiento de la Justicia en el Ecuador”. Específicamente Kimirina se beneficia para sus programas de empoderamiento de derechos humanos con la donación al Proyecto “Empoderamiento de los derechos ciudadanos de la población LGBTI”.

Resultados y Productos:

Objetivos Específicos:

1. Mejorar entre la población LGBTI el conocimiento sobre el marco legal vigente que garantiza sus derechos y sobre los mecanismos de exigibilidad y respeto a sus derechos.
2. Apoyar la Coordinación Nacional de Promoción y Educación de la Defensoría del Pueblo en el desarrollo de metodologías y materiales de promoción y educación sobre los derechos humanos de la población LGBTI dirigidos a funcionarios de la Institución así como a los diferentes estamentos de la sociedad.

Como contraparte de Kimirina, la Defensoría del Pueblo asignó al Coordinador Nacional y a una funcionaria de la Coordinación General de Educación y Promoción. Los responsables del proyecto por parte de Kimirina y de la DPE, mantuvieron una estrecha comunicación y coordinación, para alcanzar los resultados propuestos en el proyecto y que se detallan a continuación:

Resultado 1:

Con el apoyo de profesionales del derecho se hace entrega de la sistematización del marco legal elaborado y los contenidos de difusión en los talleres regionales en Santa Elena, Ambato e Ibarra. Una vez validado el documento, este ha sido diseñado siguiendo el esquema de los módulos para el curso virtual y constituye el séptimo módulo de este. Cabe mencionar que el documento en mención será publicado (2014) y distribuido entre la población GLBTI, a través de los participantes en los talleres en desarrollo; publicación que será financiada por Kimirina.

Resultado 2:

Se realizó la concertación con lideresas clave: Mabel García y Rashell Erazo para la identificación de actores clave en las diferentes provincias, quienes además fueron facilitadoras en los talleres. Se concertó y coordinó la realización de cuatro talleres regionales, los cuales se desarrollaron en cedes diferentes a las programadas, debido a la necesidad de la población GLBTI. En estos talleres participaron 92 personas trans, gays y lesbianas. No se identificó población intersex.



Resultado 3:

Se diseñó un curso modular sobre derechos de la población GLBTI, incluyendo el derecho a la salud y prevención del VIH. El curso consta de 8 módulos de los cuales cuatro fueron elaborados con el apoyo financiero de EWMI-USAID. Es compromiso de Kimirina apoyar en la implementación de este curso virtual a través de la formación del equipo de tutores y el seguimiento durante todo el proceso. Para validar los avances de los módulos se realizó cuatro grupos focales con 48 funcionarios y varias reuniones técnicas.

Por nuestros derechos / HIVOS

Actividades Realizadas:

Durante el año 2013 se trabajó para disponer de un plan de incidencia política que incluya una agenda pública a favor de la comunidad LGBTI. Para finales del año 2013 se han logrado ya posicionamientos públicos importantes que sin duda permitirán que el resultado se logre durante el 2014 con las nuevas autoridades locales.

Se consideró pertinente desarrollar procesos de capacitación dirigidos a funcionarios públicos responsables de respetar y hacer respetar los derechos humanos de la población LGBTI; actividad que se realizó con apoyo de HIVOS y que complementó el esfuerzo que Kimirina desarrolló para elaborar un curso electrónico (e-learning) sobre VIH y Derechos, el cual el apoyo de EWMI/USAID y el departamento de Estado de los Estados Unidos.

Objetivos

- 1) Fortalecer la capacidad en la prevención de VIH/SIDA.
- 2) Consolidación institucional de Kimirina para dar respuesta eficiente y técnica a la prevención de la epidemia mediante su sistema de apoyo a Organizaciones No Gubernamentales, comunitarias y subreceptores del proyecto apoyado por el FM.

Estrechando las Brechas: Salud y Derechos de la Población Clave / MSM GF

A través de este programa, Kimirina es parte de un proyecto multi-país apoyado por MSM GF, a través del cual estamos comprometidos a lograr el acceso universal a la prevención, tratamiento, cuidado, apoyo y la garantía de los derechos humanos plenos para las poblaciones clave.

Los objetivos del proyecto multi-país incluyen: mejorar la calidad y el acceso a la prevención, tratamiento, atención, apoyo y otros servicios para las poblaciones clave; mejorar los derechos humanos de estas poblaciones; integrar los servicios específicos para las poblaciones clave en el sistema de salud en general; fortalecer la capacidad de las organizaciones de la sociedad civil que trabajan sobre el VIH y las poblaciones clave; y desarrollar y fortalecer un enfoque global y concertado sobre el VIH y las poblaciones clave socios de la alianza.

Objetivo General:

Disminuir el impacto de la epidemia de VIH en la población Trans.

Objetivos Específicos:

- 1) Mejorar la calidad y el acceso a la prevención del VIH, tratamiento, atención, apoyo y otros servicios para las poblaciones clave.
- 2) Promover el ejercicio de los derechos humanos de las personas Trans.



Actividades Realizadas:

Durante el 2013, se desarrollaron las siguientes actividades:

- 1) Con el fin de promover la salud integral de las personas trans se ha desarrollado un proceso de formación en promoción de la salud, que será complementado con las acciones de capacitación a personal de salud de la ciudad de Quito en temas relacionados con la salud integral de las personas trans.
- 2) Se organizaron cuatro jornadas/ talleres en la provincia de Santa Elena con un grupo de veintisiete lideresas trans. Este proceso se desarrollo con un enfoque de reducción de riesgos.
- 3) El 5 de Septiembre de 2012, activistas GLBTI presentaron a las nuevas assembleístas (posesionadas en mayo del 2013) el proyecto de ley para cambiar el sexo por el género en la cedula de identidad. Kimirina apoya este proceso de incidencia política a través de facilitar el análisis jurídico y de la campaña de difusión del tema a través de campaña "Mi género en mi cédula".
- 4) Diseño de estrategia de comunicación a ser utilizada por Internet y otros medios gratuitos.
- 5) Mini talleres de análisis sobre la situación de derechos de la población trans e intervenciones posibles.
- 6) Talleres sobre sexualidad y fomento de autoestima.

Promoviendo el ejercicio de los derechos de la población LGBTI / US Department

La corporación Kimirina con el apoyo de la Embajada de los Estados Unidos, ha puesto en consideración de la Administración Zonal de Tumbaco una alianza estratégica que posibilite el desarrollo de una iniciativa de sensibilización a funcionarios públicos que están en contacto con el público para promover procesos de inclusión social de la comunidad GLBTI en las políticas públicas.

El proyecto, Promoviendo el Ejercicio de los Derechos de la comunidad GLBTI, se inició en Octubre del 2012 y tendrá una duración de 15 meses. Para la ejecución de las actividades del proyecto, se contó con un apoyo financiero de 22.538,40 dólares americanos.

Las motivaciones de Kimirina para la ejecución del proyecto están relacionadas con:

- La persiste la homofobia, el estigma y la discriminación que se expone a la población GLBTI a ser sujetos de violación de sus derechos.
- La homofobia internalizada que determina una falta de ejercicio de sus derechos civiles, sociales y políticos.
- La capacidad de respuesta de la sociedad civil y del estado que se ve limitada por la debilidad de las organizaciones GLBTI.
- La carencia de información sobre el marco legal que tiene la población GLBT.

Producto de este proyecto, Kimirina complementó con 3 módulos adicionales el curso virtual sobre derechos de la población GLBTI con énfasis en el derecho a la salud, el mismo que ha sido puesto a disposición de la Administración Norte.

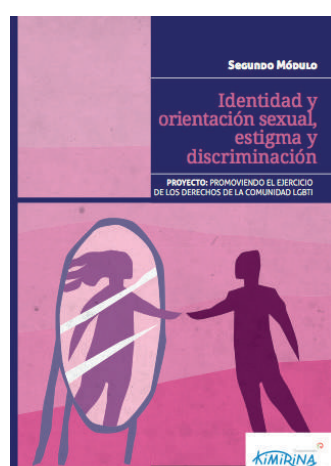
Durante el 2014 Kimirina en coordinación con el Departamento de Salud de la Administración Norte, implementaron el curso Promoviendo el Ejercicio de los Derechos Ciudadanos en la Población LGBTI, y el cual se aplicó en la modalidad de e-learning.

Objetivo:

Informar y sensibilizar a funcionarios públicos y estudiantes secundarios, para disminuir la discriminación social contra las personas GLBTI, en el marco de la necesidad de fortalecer la construcción de una sociedad inclusiva.

Objetivos Específicos:

- 1) Mejorar la capacidad de los funcionarios públicos y personal de primera respuesta para identificar y responder a las violaciones de los derechos humanos de las personas GLBT, incluyendo violaciones cometidos por las clínicas ilegales.
- 2) Reducir la discriminación social contra las personas LGBT, lo que reduce el internamiento de las personas LGBT en las clínicas contra su voluntad.



Malaria Ronda 8 / Fondo Mundial

Descripción del Proyecto:

El Proyecto de Prevención y Control de la Malaria en el Ecuador con financiamiento del Fondo Mundial para 5 años, se ejecutó en su primera fase desde el 1 de febrero de 2010 hasta el 31 de enero de 2012.

Este es un proyecto con financiación de doble vía y en el que se conjugan coordinadamente varias actividades entre el Receptor Principal 1 (Ministerio de Salud Pública) y el Receptor Principal 2 (Corporación Kimirina). Los subreceptores que ejecutan el proyecto son: el SNEM por parte del sector público y el DyA por parte de la sociedad civil.

Actualmente dicho proyecto se encuentra en su segunda fase de ejecución. Para la segunda fase (años 3, 4 y 5), con base al análisis de la situación epidemiológica actual de la malaria en el país y con la finalidad de concentrar los esfuerzos en las áreas prioritarias, el proyecto limita su territorio de intervención a 76 parroquias de 33 cantones en diez provincias que concentran el 80% de casos del año 2010.

Objetivo:

Fortalecer y consolidar los esfuerzos para mantener la tendencia a la reducción de la morbilidad y mortalidad de la malaria a niveles tan bajos que no constituyan un problema de salud pública en Ecuador.

Ejes Básicos:

- *El fortalecimiento de los servicios de salud del MSP para diagnosticar y tratar la malaria.*
- *El trabajo de prevención y control de la malaria a través de la organización comunitaria, creando además una red de vigilancia en sitios donde las unidades de salud del MSP no llegan.*



Objetivos Específicos:

Los objetivos específicos del proyecto basados en los ejes básicos de cobertura son:

1. Fortalecer la capacidad de los servicios de salud para el diagnóstico y vigilancia epidemiológica de la malaria, su prevención y control.
2. Promover el cambio de comportamiento para el uso de medidas eficaces para el control de la malaria.
3. Fortalecer y formalizar alianzas estratégicas multisectoriales, con participación comunitaria para mejorar el acceso de la población a los servicios de prevención y control de la malaria.
4. Fortalecer el Sistema Nacional de Vigilancia Epidemiológica para la alerta y respuesta temprana.



Grupos Beneficiarios:



Población de 10 provincias, 33 cantones, 76 parroquias de zonas definidas como de riesgo malárico. Esto incluye población rural y urbana en: Guayas, Los Ríos, El Oro, Esmeraldas, Cañar, Sucumbíos, Orellana, Napo, Pastaza y Morona Santiago.

Se realizó también actividades destinadas especialmente a población indígena, afroamericanos, desplazados y migrantes; así como a estudiantes de escuelas y colegios en la Amazonía y Esmeraldas.

Indicadores:

Los siguientes son los resultados obtenidos en el año 4 (febrero 2013 - enero 2014), con respecto a los indicadores elaborados para medir el avance sobre las metas del proyecto:

Resumen de indicadores año 4 del proyecto				
Indicador	Nombre	Meta	Resultado	Porcentaje
1.1	Número y % de establecimientos de salud del MSP que ofrecen adecuado diagnóstico y tratamiento para la malaria	466	466	100%
1.2	Número y % de puestos comunitarios que ofrecen adecuado diagnóstico para la malaria	43	40	93%
2.1	Número y % de estudiantes de primaria y secundaria de la Amazonía y Esmeraldas capacitados en prevención y control de la malaria	600	678	113%
3.1	Número de acciones de prevención y control de la malaria desarrollados por los puestos comunitarios con organizaciones rurales	387	407	105%
4.1	Número y % de puestos comunitarios que envían reportes de vigilancia oportunos, completos y precisos.	43	40	93%

tabla 1

El promedio de cumplimiento de 101% refleja una gestión exitosa del proyecto. A pesar de las dificultades de coordinación por los cambios estructurales del sector salud, se ha manejado la estrategia de soluciones desde lo local para avanzar en el cumplimiento de las metas.

Ejecución Presupuestaria:

Con respecto a los recursos destinados para el proyecto, el siguiente cuadro indica la ejecución presupuestaria del RP Kimirina y el subreceptor DyA:

Ejecución Presupuestaria Año 4 (Feb 2013 a En 2014)		
Categoría de Gastos	Ejecución	Presupuesto
Asistencia Técnica y Gerencial	70.817,31	102.759,48
Material de Comunicación	13.281,80	4.257,43
Apoyo Clientes Población Meta	301.601,81	258.959,93
Capacitación	59.673,31	79.706,65
Gastos Generales	70.652,79	70.387,18
Infraestructura y Otros Equipos	2.212,24	0,00
Monitoreo y Evaluación	134.435,57	104.642,06
Planificación y Administración	32.999,80	33.370,58
Recursos Humanos	407.658,26	394.766,88
Totales	1.093.332,89	1.048.850,19
Promedio de Ejecución		104,24%

tabla 2

La sobre ejecución de recursos se explica por reprogramaciones y recalendarizaciones.

Retos:

El principal reto del proyecto para el año 5 es de financiamiento para varias actividades del proyecto en el año 5, por lo cual el RP Kimirina ha enviado al FM una propuesta de reprogramación de recursos, debidamente sustentada en que:

1. Debido a que no existe presupuesto para mantener operativos los puestos comunitarios con agentes pagados en el año 5, esperamos que el FM analice la propuesta de reprogramación y vea la necesidad urgente de aprobar los recursos para varias actividades que tiene incidencia sobre 4 de los 5 indicadores del proyecto (y sus metas): indicador 1.2; 2.1; 2.2 ; 3.1 y 4.1
2. Para lograr cumplir las metas de los indicadores 1.1 (unidades de salud); 1.2 (puestos comunitarios); 3.1 y 4.1; se requiere mantener operativos los procesos de monitoreo y planificación; y a iguales metas que las que hubo en el año 4, se requiere que se mantenga un equipo técnico igual al del año 4. La misma cantidad de metas, también requiere de la participación de un sólido y experimentando equipo financiero / contable que permita garantizar el uso correcto de los recursos donados por el FM.

VIH Ronda 9 / Fondo Mundial



Descripción del Proyecto:

Las metas globales del proyecto son:

- Disminuir la mortalidad a causa del SIDA.
- Reducir la velocidad de la transmisión del VIH.

El proyecto VIH Ronda 9 se presenta al Fondo Mundial como un esfuerzo conjunto entre el Gobierno y la Sociedad Civil para contribuir a la solución de un problema de salud como es la epidemia de VIH/Sida. Propuesta que se ajusta a Plan Estratégico Multisectorial del VIH/Sida (PEM).

Para efectos de brindar una respuesta efectiva al VIH, la propuesta de Ecuador para novena ronda de financiamiento del Fondo Mundial se basa en dos criterios:

1. Intervención centrada en las PEMAR (hombres que tienen sexo con hombres (gays, poblaciones trans, bisexuales y otros HSH); trabajadoras sexuales y personas privadas de libertad.
2. Intervención georeferenciada en 18 provincias de alta y mediana prioridad.

El 27 de agosto de 2013 se suscribió el Acuerdo de Subvención ECU-910-G07H entre el Fondo Mundial de lucha contra el VIH, la Tuberculosis y la Malaria y el RP de la sociedad civil Corporación Kimirina, para la ejecución de la fase II del Proyecto Ronda 9 VIH.

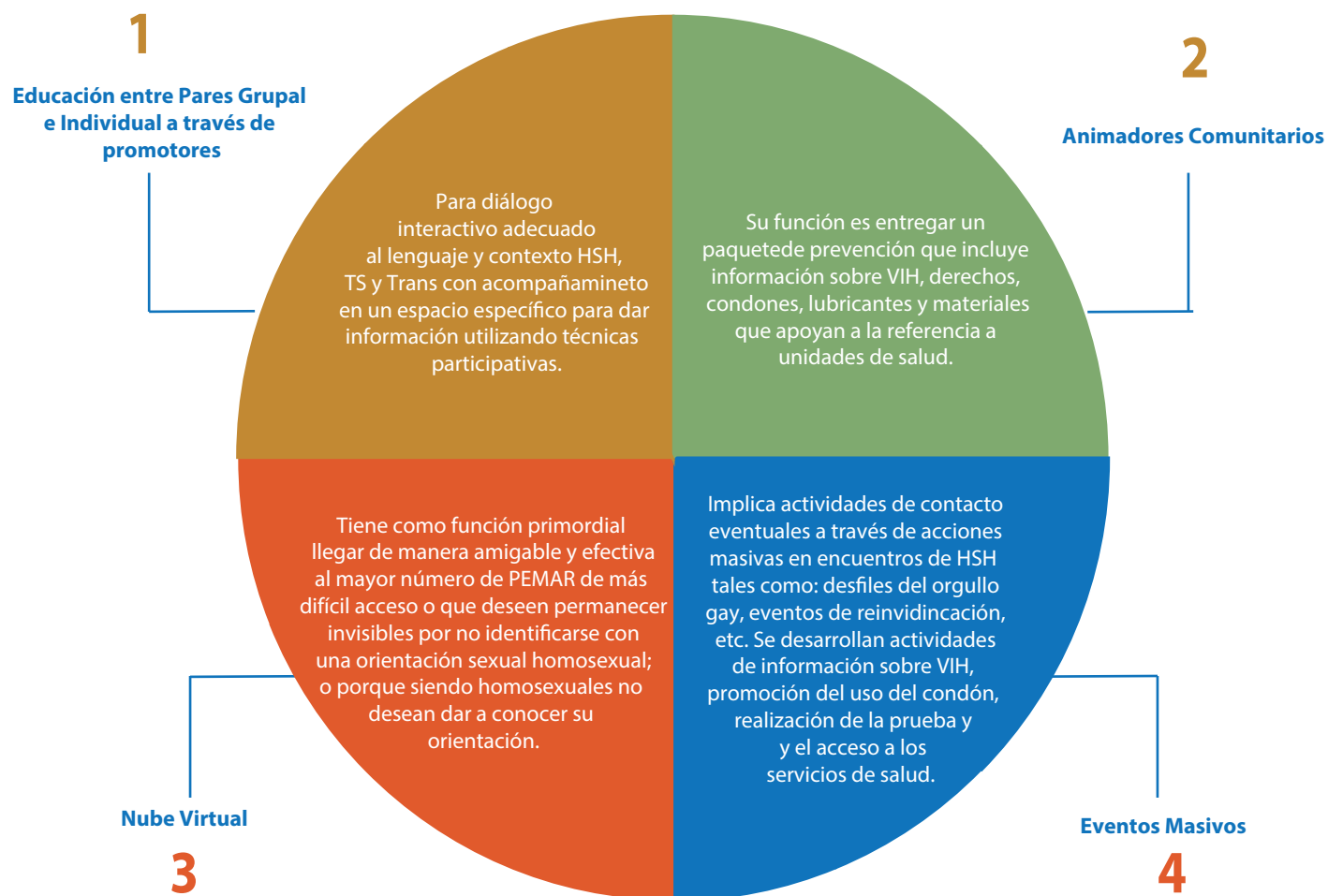
En la propuesta de Proyecto para segunda fase, se requirió una ampliación de cobertura para la sociedad civil. De esta forma se prevé como meta del año 2015 alcanzar a 69.000 HSH, 27.000 TS y 4.600 Trans, que corresponden al 80% de esas poblaciones en los territorios de alta y mediana prioridad. Esto implicó el replanteamiento de las metodologías de abordaje para entrega de paquetes de prevención a las PEMAR. En este sentido, se ha planteado cuatro estrategias :

Objetivos:

- * Mejorar la calidad y cobertura de servicios de atención integral (dirigida a PVVS) para disminuir la mortalidad por SIDA.
- * Fortalecer el sistema único nacional de vigilancia, monitoreo y evaluación para VIH/SIDA.
- * Fortalecer las condiciones de gobernalidad y exigibilidad para el cumplimiento del Plan Estratégico Multisectorial.

Objetivos de la Sociedad Civil

- * Disminuir los niveles de exposición y vulnerabilidad de las poblaciones claves (más expuestas y vulnerables).
- * Mejorar la calidad de vida de PVVS respondiendo a especificidades de género y de ciclos de vida.



Los Acuerdos de Cooperación entre el receptor principal (RP) de la sociedad civil y las organizaciones suscritas suscritos entre el 29 de octubre y 18 noviembre de 2013.

Para la ejecución de las estrategias de la fase II del Proyecto Ronda 9, componente de la sociedad civil, Kimirina elaboró el **Plan de Gestión de Adquisiciones y Suministros (Plan GAS)**, para la compra de 38 millones de preservativos y 12,7 millones de lubricantes.

ORGANIZACIÓN	Fecha Firma Convenio	ORGANIZACIÓN	Fecha Firma Convenio
EQUIDAD UIO	18 - Nov - 2013	QUIMERA	18 - Nov - 2013
EQUIDAD GYE	18 - Nov - 2013	DNI-E	4 - Nov - 2013
RED TRABSEX	12 - Nov - 2013	FNJ	12 - Nov - 2013
CEPVVS	29 - Oct - 2013	FUTPEN	7 - Nov - 2013
ALFIL	12 - Nov - 2013	SILUETA X	7 - Nov - 2013

tabla 3

Kimirina en su rol de receptor principal cuenta con un sistema de apoyo técnico administrativo y financiero, a los subreceptores. Ha implementado las siguientes herramientas:

- 1) **Manuales de Gestión**, que corresponden a todos los manuales administrativos-financieros que rigen los procedimientos de ejecución de gastos en el proyecto.
- 2) **Manual de Monitoreo y Evaluación del componente sociedad civil del Proyecto**, en el cual se dan las directrices y herramientas estandarizadas de monitoreo y manejo de información para el RP2 y los subreceptores de sociedad civil del Proyecto VIH Ronda 9 del Fondo Mundial.
- 3) **Manual de Evaluación de SRs y Calificación de Desempeño**, con el objetivo de establecer las herramientas para evaluar y calificar el desempeño de la gestión de los SR, vincular el monitoreo con la calificación de desempeño a la gestión del subreceptor y establecer factores de riesgo sobre el cumplimiento de objetivos y metas del proyecto o con respecto a la gestión del mismo.

La metodología de educación en prevención a través de contactos realizados por animadores pares se previó implementar a partir de enero 2014. El proceso de revisión de procesos: procedimientos, instrumentos, flujo de datos, medios de verificación y otros está por concluir en el RP, a fin de ofrecer una capacitación integral a los SRs a mediados de marzo 2014 y poder dar inicio a la implementación en campo.

Cabe indicar que por apalancamiento de recursos de Alianza Internacional se desarrolló una consultoría de sistematización de metodologías pares de promotores y animadores. Este trabajo permite contar con el marco conceptual que se aplicará en el abordaje, y constituyó la base para el desarrollo de los instrumentos antes referidos. El taller de socialización del resultado de este trabajo se llevó a cabo el 23 y 24 de enero de 2014.



Indicadores Programáticos:

Indicador	Nombre	Top 10	P7 ene - jun 2013		P8 - valores anuales acum ene - dic 2013		% Cumplimiento
			Meta P7	Resultados P7	Meta P8	Resultados P8	
1.1	Número y % de HSH que reciben el paquete de prevención de VIH con educación de pares	Top 10	1.068	1.189	3.918	5.019	128%
1.2	Número y % de TS que reciben el paquete de prevención de VIH con educación de pares	Top 10	3.334	2.478	4.334	5.716	132%
1.3	Número y % de TRANS que reciben el paquete de prevención de VIH con educación de pares	Top 10	320	305	820	1.010	123%
1.7	Número y % de HSH que acuden a un servicio de salud luego de ser referidos a los servicios de salud	Not Top 10	-	-	570	735	129%
1.8	Número y % de TS que acuden a un servicio de salud luego de ser referidas a los servicios de salud	Not Top 10	-	-	200	1.584	792%
1.9	Número y % de TRANS que acuden a un servicio de salud luego de ser referidas a los servicios de salud	Not Top 10	-	-	100	113	113%
1.12	Número de personas contactadas en eventos masivos que acuden a un servicio de salud luego de ser referidas a los servicios de salud	Not Top 10	-	-	100	124	124%
3.2	Número de PVVS alcanzados con consejería	Not Top 10	833	985	1.666	2.190	131%

El cumplimiento programático de indicadores Top Ten y No Top Ten (tabla 4) en el período ene - dic 2013 (P8) determinó una calificación de desempeño del proyecto en A1.

Destaca el porcentaje de 792% en el indicador 1.8 sobre “número y porcentaje de TS que acuden a un servicio de salud luego de ser referidas a los servicios de salud”, toda vez que la Red de Trabajadoras Sexuales del Ecuador –RedTrabSex- incluye en esta medición a todas las pruebas de VIH realizadas por la población de TS en el período enero-diciembre 2013.



La alianza para participación en eventos masivos por parte de organizaciones de población clave que son socias de los SR, como: “Somos Diversos” de Ibarra y “Visión y Diversidad” de Ambato, permitió que el indicador de “personas contactadas en eventos masivos que acude a un servicio de salud luego de ser referidas a los servicios de salud” se cumpla satisfactoriamente y supere las expectativas previstas.



Ejecución Presupuestaria:

No.	Nombre del objetivo aplicado para las organizaciones subreceptoras y el RP2	P8 jul - dic 2013				Total Año 3 del Proyecto			
		Ejecución	Presupuesto	Saldo	% Ejec	Ejecución	Presupuesto	Saldo	% Ejecu
1	Disminución de los niveles de exposición y vulnerabilidad de las poblaciones claves.	853.503,37	2.895.075,35	2.041.571,98	29%	1.345.594,67	3.503.033,34	2.157.438,67	38%
3	Mejoramiento de la calidad de vida de las personas que viven con VIH/SIDA	215.282,25	326.819,72	111.537,47	66%	347.121,42	492.723,39	145.601,97	70%
5	Fortalecimiento de las capacidades y condiciones de gobernabilidad y exigibilidad de todos los actores para el cumplimiento del PEM	-	15.000,00	15.000,00	0%	-	15.000,00	15.000,00	-
6	Monitoreo del Proyecto	40.481,03	70.583,82	30.202,79	57%	61.137,48	96.231,68	35.094,20	64%
7	Administración del Proyecto	165.614,20	197.005,00	31.391,70	84%	245.251,00	281.896,60	36.645,60	87%
TOTAL POR OBJETIVOS PROYECTO		1.274.880,94	3.504.584,88	2.229.703,94	36%	1.999.104,66	4.388.885,10	2.389.780,44	46%

tabla 5

El período semestral de julio a diciembre 2013 (P8) registra una ejecución de 36% debido al peso del recurso presupuestario previsto para la adquisición de insumos (preservativos y lubricantes), cuya gestión se ha dilatado debido a aspectos relativos a la coordinación con el RP1 Ministerio de Salud Pública en la entrega de logotipo y exoneración de aranceles. Este efecto presupuestario está reflejado en los objetivos 1 y 3, ya que el presupuesto del Plan GAS fue distribuido en los diferentes rubros por población objetivo (TS, Trans, HSH, PVVS).

Educación en Prevención en Salud Sexual y Reproductiva en Adolescentes y Jóvenes del Ecuador / BID

En mayo de 2013, la Corporación KIMIRINA aplicó a la Convocatoria para la Presentación de Propuestas de Proyectos de Desarrollo Comunitario (CPP) relacionada a Programas de Desarrollo Comunitario del BID Fondo Japonés.

Es así como el proyecto "Educación en prevención en salud sexual y reproductiva para adolescentes y jóvenes del Ecuador" fue seleccionada entre varias propuestas para ser ejecutada en el país por el lapso de 48 meses. Este proyecto promoverá condiciones favorables para el desarrollo de los adolescentes y jóvenes de edades comprendidas entre los 15 y 25 años que se encuentren en condiciones de exclusión social y conductas de riesgo, todo ello en relación a su salud sexual y reproductiva, con acciones basadas en derechos, igualdad social y de género, enfoque intergeneracional e intercultural en cinco provincias priorizadas por el Ministerio de Salud Pública por incidencia de VIH.

El proyecto se ejecutará a partir del mes de marzo de 2014 contemplando las siguientes etapas:

Componente 1	Componente 2	Componente 3
<p>Levantamiento de información y fortalecimiento de redes juveniles</p>	<p>Construcción participativa de metodologías de prevención y formación de líderes juveniles</p>	<p>Implementación de metodologías de prevención, comunicación y capacitación comunitaria</p>
<p>El objetivo de este componente es generar información sobre los conocimientos, actitudes, y prácticas de adolescentes y jóvenes en relación a su salud sexual y reproductiva, evaluar los cambios en los comportamientos generados por el Proyecto, y fortalecer la red de organizaciones comunitarias y jóvenes para referencia a servicios de interés juvenil.</p>	<p>El objetivo del componente es construir en forma participativa metodologías para aplicación presencial y virtual que sean efectivas para la prevención de comportamientos de riesgo de adolescentes y jóvenes en relación a su sexualidad (infección de VIH y otras ITS, embarazo adolescente, consumo de sustancias tóxicas, entre otros) y serán implementadas en territorios vulnerables a través de líderes juveniles formados por el Proyecto.</p>	<p>El objetivo del componente es desarrollar una estrategia edu-comunicacional sobre los resultados de los dos primeros componentes, e implementar las metodologías de prevención en varias localidades de las cinco provincias priorizadas. Además, los líderes juveniles recrearán la metodología en 30 proyectos comunitarios en la temática de salud sexual y reproductiva, priorizados de acuerdo al interés juvenil en los territorios alcanzados.</p>



INFORME FINANCIERO

“GESTIÓN DE CONSECUCCIÓN DE RECURSOS DURANTE EL AÑO 2013”

Corporación Kimirina durante el año 2013 a través de la gestión de la consecución de recursos económicos, mantiene contratos de cooperación con organizaciones como: Hivos; Foro Mundial sobre HSH y VIH (MSMGF); East West Management Institute (EWMI); Departamento de Estado, de los Estados Unidos de América; Alianza Internacional y El Fondo Mundial de Lucha contra el SIDA, la tuberculosis y la malaria.

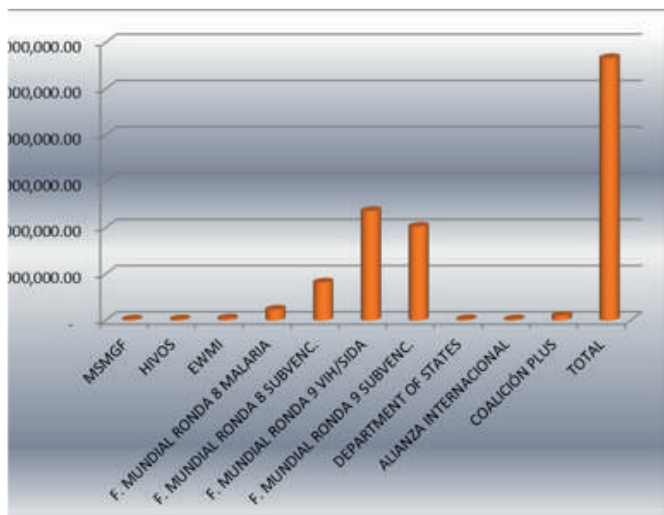
Los convenios de cooperación firmados con las organizaciones arriba detalladas mantienen una vigencia según el siguiente detalle:

Financiadores	Proyectos	Mes y Año de Finalización de los Convenios		
		2013	2014	2015
HIVOS	Ejerciendo mis derechos		Dic	
MSMGF	Estrechando las Brechas LGBT	Dic		
EWMI	Empoderamiento de Derechos Ciudadanos de la Población GLBTI	Nov		
Departamento de Estado	Promoviendo el Ejercicio de los Derechos de la Comunidad LGBTI		Ene	
Alianza Internacional	Recursos Ilrestringidos	Dic		
Fondo Mundial	Proyecto Nacional para el control y Prevención de la Malaria en Ecuador - Ronda 8			Ene
Fondo Mundial	Proyecto Nacional para el control y Prevención del VIH/SIDA en Ecuador - Ronda 9			Dic

Los recursos de la cooperación fueron ejecutados conforme a la planificación establecida en convenios y POA's aprobados por los Cooperantes, a las normas y políticas establecidas para tal efecto en la organización, los cuales se encuentran reflejados en los Estados Financieros de Corporación Kimirina al 31 de diciembre de 2013.

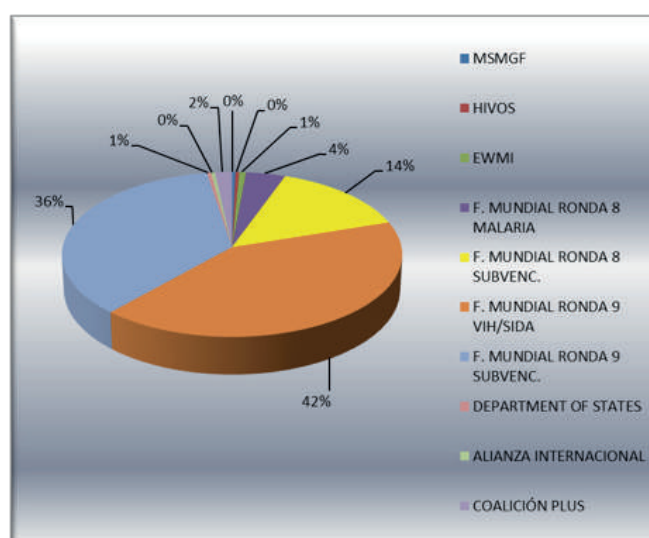
A continuación se presenta la información de los proyectos ejecutados durante el año 2013, con sus respectivos presupuestos y ejecuciones de enero 01 a diciembre 31 de 2013.

PRESUPUESTOS POR PROYECTOS:



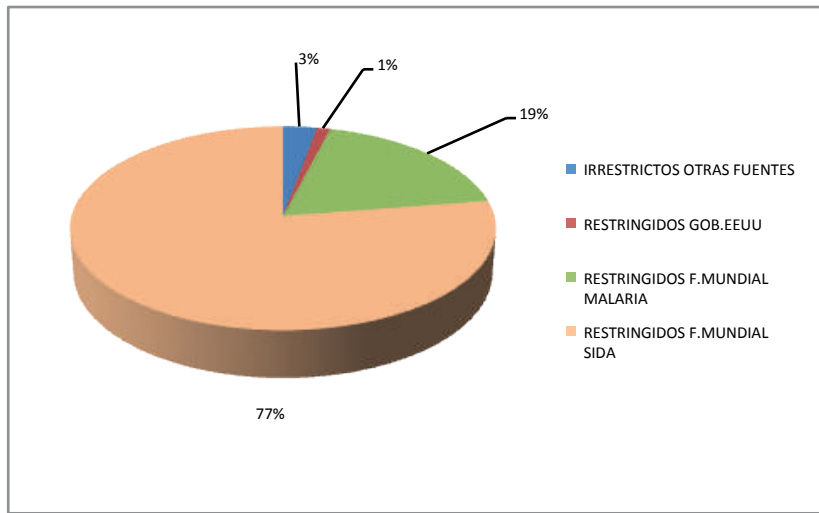
Corporación Kimirina		
Presupuesto General para el 2013		
FINANCIADORES	DÓLARES	EJECUTORES
MSM GF	20.000,00	Kimirina
HIVOS	21.641,00	Kimirina
EWMI	40.075,34	Kimirina
F. MUNDIAL RONDA 8 MALARIA..	231.624,00	Kimirina
F. MUNDIAL RONDA 8 SUBVENC	817.226,00	Subreceptores
F. MUNDIAL RONDA 9 VIH/SIDA.	2.362.311,00	Kimirina
F. MUNDIAL RONDA 9 SUBVENC.	2.026.574,00	Subreceptores
DEPARTMENT OF STATES	24.000,00	Kimirina
ALIANZA INTERNACIONAL	22.500,00	Kimirina
COALICIÓN PLUS	100.000,00	Kimirina
TOTAL	5.665.951,34	

PRESUPUESTOS EN PORCENTAJE CON RELACIÓN AL TOTAL DE RECURSOS:



RECURSOS IRRESTRICITOS Y RECURSOS RESTRINGIDOS

Corporación Kimirina		
Presupuesto General Año 2013		
FINANCIADORES	DÓLARES	% PARTICIPACIÓN
IRRESTRICITOS OTRAS FUENTES	164.141,00	3%
RESTRINGIDOS GOB.EEUU	64.075,34	1%
RESTRINGIDOS F.MUNDIAL - MALARIA	1.048.850,00	19%
RESTRINGIDOS F. MUNDIAL - VIH/SIDA	4.388.885,00	77%
TOTAL	5.665.951,34	100%



En este año 2013 según la tabla arriba especificada, el 97 % del presupuesto pertenece a recursos restringidos, y tan sólo el 3% a recursos Irrestringidos, los cuales Kimirina necesita para las distintas operaciones para su permanencia y gestión de recursos. Esto es de vital importancia para la consecución de los distintos proyectos ejecutados y gestionados por Corporación Kimirina.

Por otra parte, si bien Kimirina es un actor reconocido por los distintos cooperantes internacionales, requiere en el 2014 un importante esfuerzo para ser incluido en la cooperación nacional. Así mismo, continuará interesando a socios de responsabilidad social empresarial para lograr recursos adicionales para el desarrollo.

Finalmente el año 2014, abre nuevas expectativas para la venta de asistencia técnica especializada y de alto nivel que caracteriza a Kimirina y que constituye una línea de autofinanciamiento necesaria.

Socios Nacionales

Organizaciones Gubernamentales



Organizaciones No Gubernamentales



Socios Internacionales



Siège social
Tour Essor - 14 rue Scandicci
93508 Pantin - France
Tel: + 33177939710

www.coalitionplus.org



Invirtiendo en nuestro futuro

El Fondo Mundial

De lucha contra el SIDA, la tuberculosis y la malaria

Geneva Secretariat
Chemin de Blandonnet 8
1214 Vernier
Geneva, Switzerland
Tel: +41 58 791 1700

www.theglobalfund.org



(secretariat)
1st and 2nd Floor, Preece House
91-101 Davigdor Road/ Hove
BN3 1RE
United Kingdom
Tel: +44 (0)1273 718900

www.aidsalliance.org



110 Maryland Avenue NE, Suite 511,
WASHINGTON, DC
Tel: (202) 544-9345

www.ewmi.org



Raamweg 16
2596 HL The Hague
The Netherlands
Tel: +31 (0)70 376 55 00

www.hivos.org



USA Department of State
Avigiras E12-170 y Eloy Alfaro
Quito- Ecuador
Tel: 593-23985194



436 14th Street, Suite 1500
Oakland, CA 94612
+1.510.271.1950
www.msmsgf.org



www.lacasso.net

Agradecemos a todos nuestros socios y cooperantes por todo su apoyo en este 2013, particularmente a la Coalition Sida Plus y a Alliance International HIV.

